

ALLEGRA



LOPPURAPORTTI INARI-SAARISELKÄ -ALUEEN REITISTÖSELVITYS 11.4.2024



SISÄLTÖ

1. Reittiselvitystyö, Inari-Saariselkä matkailualueen huollettavat reitit
 - 1.1. Kelkkareitit ja -urat
 - 1.2. Hiihtoladut
 - 1.3. Talvipolut
 - 1.4. Risteävät ohjelmapalvelureitit
 - 1.5. Muut selvitettyt kohteet

2. Reitistöjen kehittämistarpeiden selvitystyö
 - 2.1. Kelkkareitit ja -urat
 - 2.2. Hiihtoladut
 - 2.3. Talvipolut
 - 2.4. Risteävät ohjelmapalvelureitit
 - 2.5. Reiteistä tiedottaminen

3. Hoito- ja huoltokustannusten selvitystyö
 - 3.1. Kustannukset Inari-Saariselkä matkailualueella
 - 3.2. Kustannukset vertailukohteissa

4. Suositeltavat kehitystoimenpiteet

Liite 1. Luettelo reittien ylläpitäjistä

Liite 2. Haastatellut tahot ja aiheet

1. Reittiselvitystyö, Inari-Saariselkä matkailualueen huollettavat reitit

Aloitimme selvitystyön rakentamalla kokonaiskuvan olemassa olevista huollettavista reiteistä keräämällä paikkatietoa avoimista lähteistä, sekä kunnan ja metsähallituksen aineistoista. Paikkatietoanalyysin tuloksena kartoitettiin alueen ajantasaiset reitistöt ja varmistettiin GPX-jälkien oikeellisuus. Reittijälkien tarkastuksen yhteydessä löytyneitä epätarkkuuksia ja puutteita selvitettiin haastatteluiden ja maastokäyntien avulla.

1.1. Kelkkareitit ja -urat

Kelkkareittejä ja -uria on Inarin kunnan alueella noin 1000 kilometriä. Suurin osa urista on Metsähallituksen ylläpitämiä erämaauria. Inarin kunta huoltaa 313 kilometrin reittiverkoston. Syksyllä 2023 Inarin kunta hankki Metsähallitukselta käyttöoikeussopimuksella Kakslauttasan ja Ivalon välisen kelkkauran. Uralle tullaan käynnistämään reittitoimitus.

1.2. Hiihtoladut

Inarin kunnan alueella on noin 300 kilometriä hiihtolatuja. Laduista suurin osa, noin 160 kilometriä, sijaitsee Saariselän matkailukeskuksen alueella ja latujen ylläpidosta ja huollosta vastaa Saariselän alueen Hoito-osuuskunta. Ivalossa on latuja noin 30 kilometriä ja hoito ja ylläpitovastuu on Inarin kunnalla. Inarin kirkonkylän seudulla, noin 46 kilometrin latuverkoston huoltaa Inarin Yritys. Lisäksi kunnan alueelta löytyy kylälatuja Kaamasesta, Törmäsestä, Keväjärveltä, Nellimistä, Sevettijärveltä, Näätämostä ja Riutulasta. Kylälatuja on yhteensä noin 60 kilometriä.

1.3. Talvipolut

Huollettuja talvipolkuja on talvikaudella 2023-2024 ollut vain Saariselän matkailualueella. Saariselkä on vakiinnuttanut paikkansa yhtenä Suomen parhaista talvipyöräilykohteista. Talvikaudella 2022-2023 alueen talvipyöräilyreitistö arvioitiin Suomen parhaaksi. Alueella oli noin 25 kilometriä pelkästään pyöräilyä varten suunniteltua ja huollettua reittiä. Loput kokonaisuudessaan noin 50 kilometrin pituisesta reittiverkostosta olivat yhteiskäyttöreittejä. Reittien ylläpidosta ja huollosta vastasivat Saariselän alueen Hoito-osuuskunta ja Roll Outdoors Oy. Syksyllä 2023 Roll Outdoors Oy luovutti Saariselän matkailualueen eteläiselle alueelle kehittämänsä vakiintuneen talvipolkuverkoston Saariselän alueen Hoito-osuuskunnalle, joka vastaa nyt koko alueen talvipolkuverkoston ylläpidosta ja huollosta. Samalla kaikki reitit muutettiin yhteiskäyttöreiteiksi.

1.4. Risteävät ohjelmapalvelureitit

Selvitimme Saariselän matkailualueella kelkka- hiihto- ja talvipolkureittien kanssa risteävät matkailupalvelu- ja yritysurat ja keräsimme risteyskohdista paikkatiedot. Lähtöaineistona selvitystyössä käytimme Metsähallituksen toimittamaa kartta-aineistoa 2/2024 voimassa olevista vuokralinjoista. Tavoitteena oli erityisesti selvittää riskialttiit risteykset.

1.5. Muut selvitettyt kohteet

Lisäksi selvitimme Saariselkä - Laanila alueen kaavateiden varressa ja päässä olevien reiteille ohjaavien opasteiden paikat. Viittoja on alueella yhteensä 13 ja viitoissa on teksti "Retkeilyreitit". Viitat ohjaavat kesällä selkeää polkua pitkin retkeilyreiteille, mutta samat väylät ovat kovassa käytössä myös talviaikana. Talvikunnossapitoa ei ole, mutta osa väylistä pysyy auki suuren kulkijamäärän avulla ja osaa urista ylläpidetään vapaaehtoisvoimin. Viittojen paikkatiedon avulla on mahdollista ohjeistaa teiden ylläpitäjää jättämään viitta näkyville ja pitämään polkujen kohdalta auraspenkka matalana.

2. Reitistöjen kehitystarpeiden selvitystyö

Haastattelimme talvikauden 2023-2024 aikana lähinnä Saariselän alueella toimivien ohjelma- / matkailupalveluyritysten edustajia matkailualueen talvireittitarjontaan ja kunnossapitoon liittyvissä kysymyksissä. Käyttöpaine ja taloudellinen vaikutus matkailualueen urilla on merkittävä. Keskityimme haastatteluissa ennen kaikkea säännöllisen huollon piirissä oleviin yleisiin reitteihin, mutta sivusimme myös yritysten yksityisiä reittejä, jotka kulkevat lomittain yleisten reittien kanssa. Lisäksi keskusteluja käytiin kunnan alueella olevista reiteistä laajemmin. Esittelemme tässä kappaleessa mielestämme keskeisimmät esiin nousseet kokemukset sekä kehitystarpeet.

2.1. Kelkkareitit ja -urat

Pääasiassa kelkkareitit ja -urat saivat haastatelluilta reittien käyttäjiltä ja ohjelmanpalvelujen tarjoajilta kiitosta. Erityisesti korostettiin avotuntureille ja tunturiylängöille johtavia reittejä, jotka yhdistyvät vaihteleviin metsäosuuksiin. Useissa muissa tunturikeskuksissa vastaavia monipuolisia ajoelämyksiä ei koeta niin runsaasti kuin Saariselällä ja Inarin alueella. Lisäksi mainittiin Inarin kuntaa halkovat mittavat vesistöt, jotka rikastuttavat kelkkailijoiden ajokokemusta ja antavat oman maisemallisen leiman alueen reittitarjontaan.

Saariselällä kelkkareittihuolto oli aiemmin yhdistyksenä toimineen Kelkkapoolin vastuulla. Reittihuoltojen rahankeräys, hallinnointi ja huolto haluttiin keskittää yhdelle alueelliselle toimijalle, ja Kelkkapoolilta reittihuoltoja ollaan siirtämässä Saariselän alueen Hoito-osuuskunnalle. Siirtymävaiheessa Inarin kunta on ottanut vastuun kelkkareitistöjen huollosta Kakslauttasen ja Ivalon välillä talvikausina 2023-24 ja 2024-25. Lisäksi uralupamaksut poistuivat Kakslauttasen ja Ivalon väliltä kokonaan Inarin kunnan ja Metsähallituksen solmiman sopimuksen myötä. Kyseiset reitit ovat tällä hetkellä moottorikelkkauria ja niillä pätee kelkkauraa koskevat säännöt.

Metsähallituksen hallinnoimat erämaaurat keskittyvät Saariselän matkailualueen, Ivalon taajama-alueen ja Inarin kirkonkylän ulkopuolella sijaitseville reittiosuuksille.

Kelkkareittien ja -urien turvallisuus ja kehityskohteet

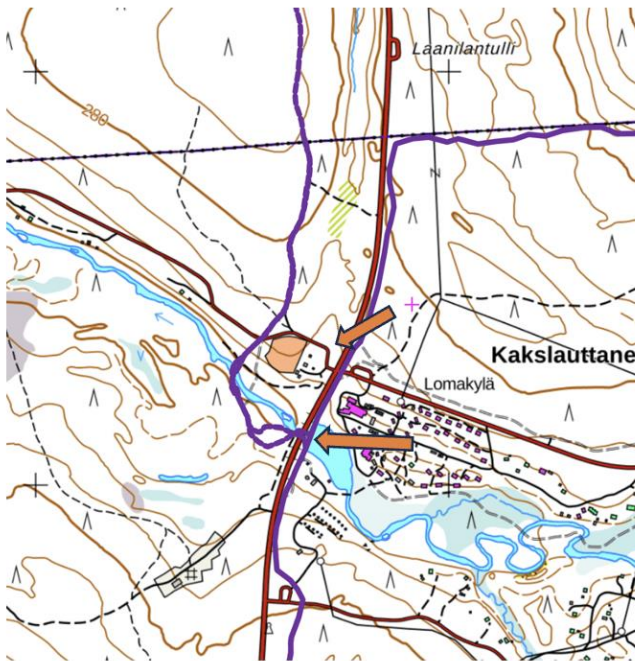
Yleisesti kelkkareittejä- ja uria pidetään turvallisina. Seuraavassa nostoja kehityskohteista, jotka tulivat keskusteluissa esiin.

Saariselän kylällä moottorikelkkailun nopeusrajoitus 40 km/h koettiin suureksi ja toivottiin sen laskemista 30 km/h:ssa. Tämä lisäisi turvallisuutta ja rauhoittaisi kelkkailua siellä missä ihmisiä liikkuu eniten.

Nelostien länsipuolella Laaniojalle vievällä kelkkareittiosuudella on hankalasti ajettavia kohtia, jossa ajettavuuden ja turvallisuuden lisäämiseksi reitti olisi hyvä nostaa ylemmäs. Tämä vaatisi alueella pusikon raivausta.

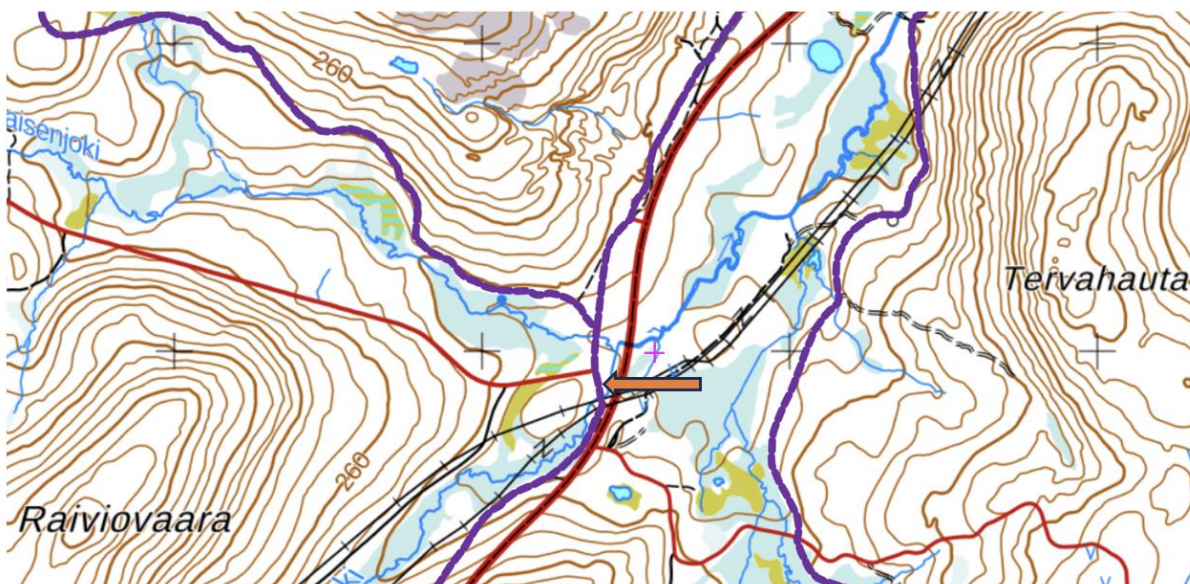
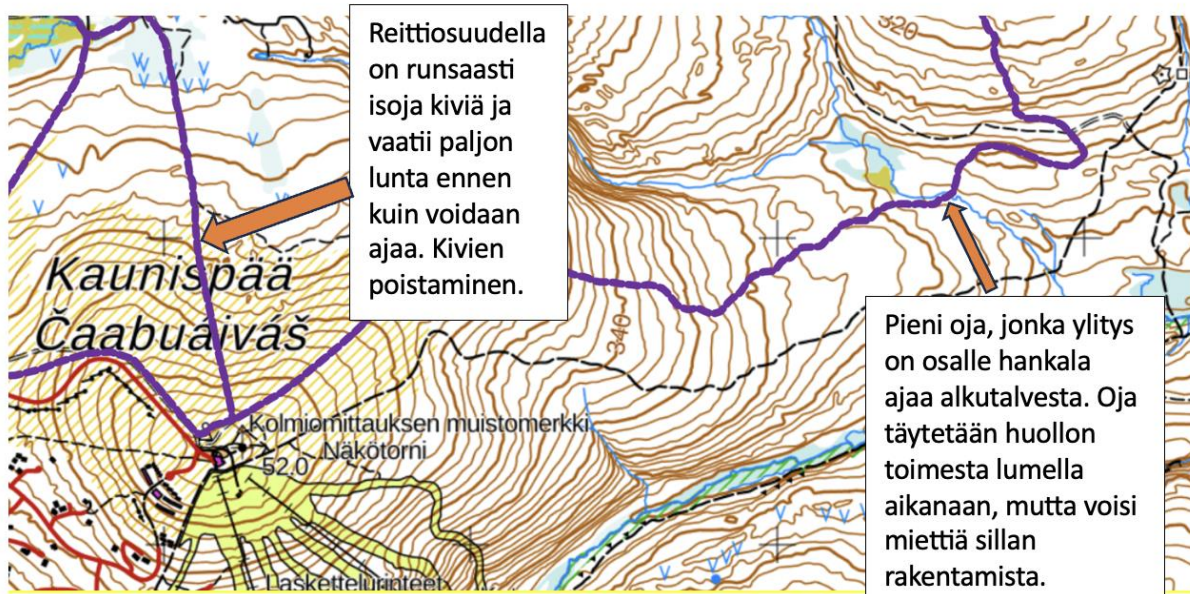
Laanilassa on kelkkareitillä jyrkkä ylämäki Nelostien lähellä, jonka ajaminen on useille ohjatuille retkille osallistuville turhan haastavaa. Kohteeseen voisi miettiä uutta loivempaa linjausta.

Seuraavassa kartalle merkittynä pohjatöitä tai uutta linjausta vaativia kohteita:



Kakscaravanin kohdalla reitti kiertää joen yli ja Nelostien sillan ali, joka on hankala ajettava. Monet kelkkailijat mieluummin ajavat Kakscaravanin pohjoispuolelta ja vierestä tulevan tien kautta ja ylittävät Nelostien risteysalueelta. Tieosuuksien hyödyntäminen kelkalla lisää riskejä eikä ole muutenkaan toivottavaa. Voisiko reitin ohjata hieman pohjoisempaa poroaidan eteläpuolelta Nelostien itäpuolelle, jolloin ikävä maantiesillan alitus poistuisi ja kelkkailijat pysyisivät paremmin reitillä?

Kakslauttaseen sillan alitus sijaitsee Sodankylän kunnan puolella, joten kehitysjätös tulee keskustella Sodankylän kunnan reittivastaavan kanssa.



Museotieltä kohti pohjoista ajettaessa, moottorikelkat ja talvella auki olevalla hiekkamontulla käyvät soranottorekat ajavat tällä hetkellä samaa uraa pitkin, mikä on liian vaarallista. Voisiko kelkat ohjata jostain muualta, koska sorarekoille ei ole olemassa painorajoitteisen sillan takia muuta vaihtoehtoa ajaa soranotto paikalle? Kelkkareitti olisi hyvä olla tuossa kohtaa tieksi aurattavasta urasta erillään. Vähintään alueella tulisi olla vaarasta ilmoittavat varoitusmerkit

Moottorikelkkareittien ja -urien merkinnät on hiljattain uusittu ja ne näkyvät ja toimivat hyvin. Seuraavia kehityskohteita nostettiin esiin: Kylällä saisi olla varoitusmerkkejä enemmän ja kelkkailureitti-infot saisivat olla paremmin esillä. Lisäksi tuumattiin, että käyttäjiltä olisi hyvä saada kerättyä maksuja kelkkareittien ylläpitoon. Saariselän alueen yritykset pitivät kelkkareittimaksuja kohtuullisina.

Reitistön saavutettavuus on turvallisuuden ja alueen houkuttelevuuden kannalta yksi tärkeä tekijä. Kelkkareittien osalta keskustassa on muutama pisto, joista etenkin kelkkasafariyritykset saa hyvin ryhmät liikkeelle, mutta sielläkin tilannetta voisi kohentaa. Laanilassa, Vanhaselässä ja Kaunispäällä majoituspaikoista ei pääse kelkkareiteille kuin tietä, talvipolkua, tai latua pitkin ja kaikki näistä ovat kiellettyjä sekä turvallisuuden kannalta huonoja vaihtoehtoja.

Talvikauden 2023-24 aikana kelkkareittien käyttö on ollut hyvin vilkasta. Saimme opaspalvelujen toteuttajilta palautetta, että hyvän uralaadun takaamiseksi etenkin suosituimmat reittiosuudet Saariselällä olisi syytä hoitaa latukoneen ja lanan yhdistelmällä useammin. Tällaisia reittiosuuksia ovat Kaunispää - Palopää väli sekä Saariselkä - Laanila väli.

2.2. Hiihtoladut

Saariselän latuverkosto runsaine avotunturien ylityksineen ja suojaisine metsälatuineen palvelee tunturikeskukseen hiihtämään tulevia monipuolisesti. Hiihtokausi avataan Inarin kunnan rahoittamalla ensilumenladulla, joka avataan heti kun olosuhteet sallivat. Viikkoon 8 mennessä täyteen mittaansa laajentuneesta monipuolisesta latuverkostosta löytyy luistelubaanan ja perinteisen hiihtouran sisältäviä latukoneella huollettuja latuja sekä erämaa-alueille vieviä perinteisen tyylin luontolatuja. Osa leveistä latu-urista on valaistu. Saariselältä ja Kiilopäältä löytyy myös molemmista yksi koiralatu, jonne voi lähteä hiihtämään karvaisen kaverin kera.

Saariselän alueen Hoito-osuuskunnan järjestämä latuhuolto jatkuu pitkälle kevääseen, toukokuun ensimmäiselle viikolle asti. Alueella on Etelä-Suomen hiihtolomaviikolta (viikko 8) lähtien yhteensä noin 160 km hoidettuja latuja, joita pitkin on mahdollista saavuttaa alueen latukahvilat, ravintoloita, kauppa, myös kansallispuiston alueella sijaitsevia taukotupia ja tulistelupaikkoja, sekä nauttia luonnonrauhasta ja erämaisista olosuhteista kansallispuistossa ja sen läheisyydessä.

Latureittien ylläpidon ja kehittämisen haasteet

Turvallisuuteen ja latujen huoltamiseen liittyviä kehityskohteita tuli esille runsaasti. Suuri osa Saariselän latuverkostosta on kehittynyt vuosikymmenten saatossa. 1980- ja 1990-luvulla reittejä hoidettiin moottorikelkalla lanaa vetäen, jolloin latu-uraksi riitti kapea reitti paikoin puiden välissä puikkelehtien. Luistelu-urien tultua osaksi latuverkostoa urat levenivät merkittävästi. Nykyaikaisilla tamppareilla tehtävä huolto vaatii jo moninkertaisesti leveämmän pohjauran maastoon. Saariselällä latupohjat sijaitsevat lähes poikkeuksetta Metsähallituksen mailla, mikä osaltaan helpottaa reitistöjen hallinnointia koska maanomistajia on vähän, mutta tuo myös haasteen, koska latupohjien kunnossapito, harventaminen, siltojen rakentaminen yms on Metsähallituksen vastuulla. Vuosien saatossa Metsähallituksessa rahoitus ja resurssointi on vaihdellut valtion budjetin ja konsernin sisäisten tavoitteiden mukaan ja muutoksia on ollut vaikea ennakoida. Saariselän osalta tämä on tarkoittanut sitä, että reittipohjien kunnostus tapahtuu vaiheittain mahdollisuuksien mukaan. Tällä hetkellä Metsähallituksessa ollaan parhaillaan hallituksen määrittämän budjettileikkurin kynsissä, talon työvoimaresurssia supistetaan sekä toiminnassa tukeudutaan entistä vahvemmin alihankinnan varaan. Tämä tekee toiminnasta herkästi lyhyt näköistä ja reittikehittämisestä yhteistuumin haastavaa.

Latu-uria on levennetty raivaamalla puustoa vaiheittain, mutta varsinaisia pohjatöitä on tehty vain muutamilla reiteillä. Luulampi - Laanila väli on sorastettu kesäreittiä varten ja osuudet, joissa kesä- ja talvireitti kulkee samaa linjaa, pohja on myös latukoneelle hyvä. Kaikki alueen valaistut ladut on myös tehty eli niiden pohjat on sorastettu ja neon toimivia. Muut ladut sijaitsevat luonnonpohjilla, ainoastaan puitten raivaus on tehty.

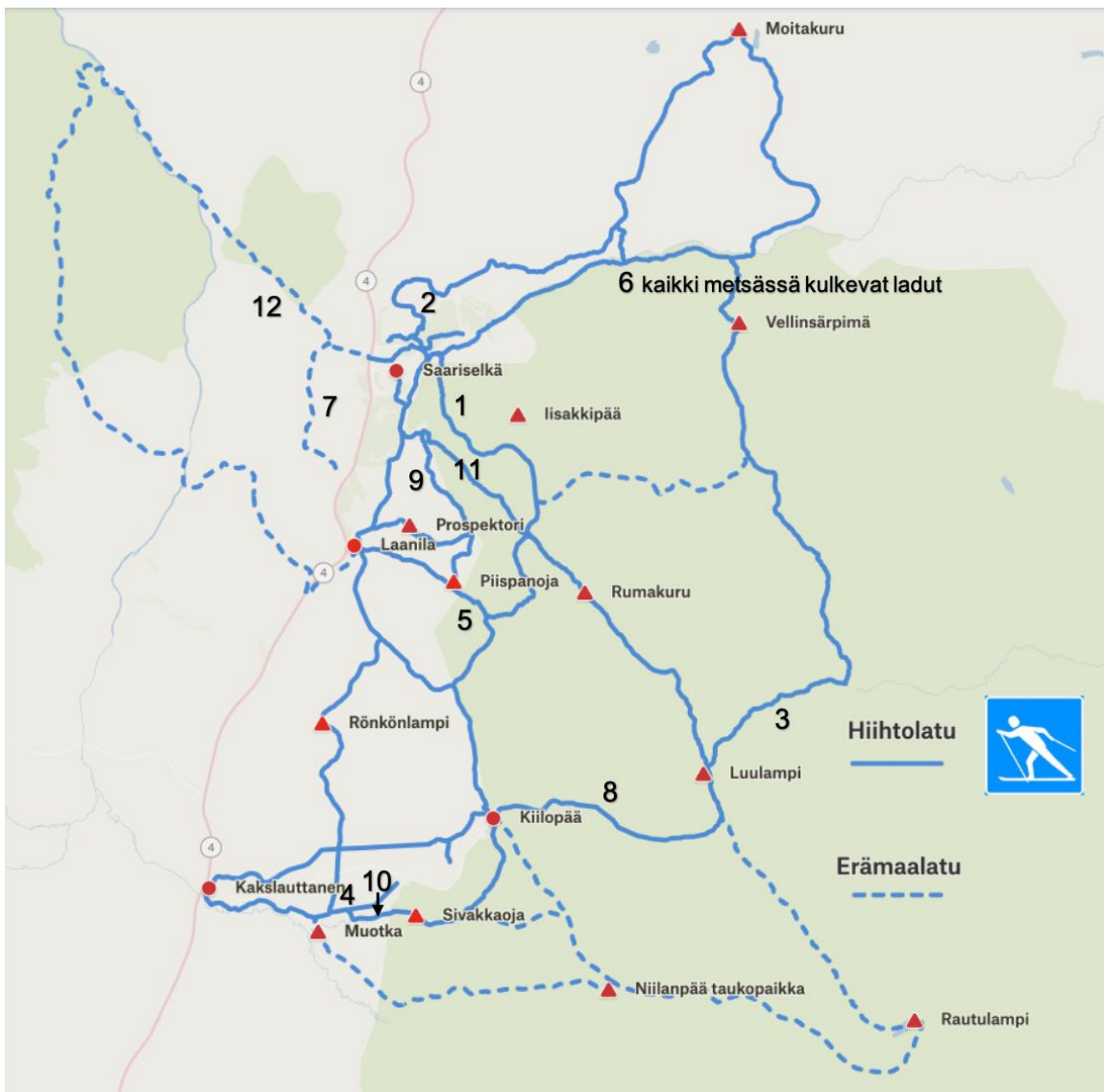
Vaikka puita on raivattu monessa paikassa, latuverkostossa on edelleen turhan ahtaita välejä latukoneilla ajettavaksi. Sieltä löytyy myös hiihtäjille vaaran paikkoja, kuten Kaunispään huipulta kohti Palo-ojaa mutkittelevalla pitkällä laskuosuudella. Hiihtäjille osuudella on mm. turhan jyrkkiä, osittain pimeitä mutkia ja hetkittäin ulkokurvissa puut sijaitsevat ihan reitin vieressä. Laskuosuuden mutkia tulisi levenyttää antaen lisää turvatilaa reiteillä liikkujille ja kaataa vaaralliset puut pois mutkista.

Reitit huolletaan aamulla aikaisin tavoitteena pyrkiä hoitamaan huolto ennen kuin hiihtäjät tulevat ladulle. Sääolosuhteet vaikuttavat välillä huoltoaikatauluihin. Etenkin, jos on navakka tuuli tai lunta tuiskuttaa runsaasti, aikaiset aamuajot siirretään myöhemmälle, kunnes keli hieman hellittää ja huollolla on vaikutusta latujen kuntoon.

Helmikuun lopulla 2024 Saariselällä on reilu 80 cm lunta ja reiteillä on vielä kantoja näkyvissä. Kaikki kannot ja isommat kivet tulisi hoitaa reitiltä pois – eli ulkonevat esteet poistettaisiin koneita rikkomasta ja hiihtäjien turvallisuuden vuoksi. Kurveja tulisi lähes kauttaaltaan leventää.

Latureittien uudelleenlinjaustarpeita

Alla kartassa latuverkoston ongelmapaikkoja, joihin kannattaa tehdä korjaustoimia.



Kartassa ongelmapaikat numeroitu 1. - 12.

1. Iisakkipään ladun pohjoisosassa latu kulkee kumpuilevassa haastavassa maastossa. Uralla on oja ja notkelmia, jotka täytetään lumella ennen ladun avaamista. Keväällä latu-uralla olevat ojat sulavat nopeasti. Reitti on haastava

huoltaa ja huoltokausi on melko lyhyt. Kapea ja kumpuileva latu-ura on myös hiihtäjille melko haastava.

2. Kaunispäällä laduille haittaa on aiheuttanut jo useamman kerran se, että reittejä ei ole huomioitu riittävästi kaavoitettaessa uusia mökkialueita. On lyöty kaavaa kaavan päälle ja olemassa olevat reitit ovat saaneet väistyä uusien rakennusalueiden alta. Nykyisellään Saariselältä Kaunispäälle ylös hiihdettäessä, reitillä on turhan paljon tienylityksiä. Teiltä kulkeutuu hiekkaa ladulle, hiihtäjät joutuvat ottamaan koko ajan suksia pois ja toisaalta vuokravälineillä hiihtävistä monet kävelevät sukset jalassa tielle levitetyn sepelin yli. Kehitysajatuksena kannattaisi tutkia voisiko pulkkamäkeä varten rakennettua Vaeltajantien ylittävää leveää siltaa hyödyntää myös latujen käyttöön eli saisiko sillan kautta linjattua reitin, jossa olisi vähemmän teiden ylityksiä.
3. Luulampi - Taajoslaavu väli on tehty aikanaan kelkalla huollettavaksi eli se on ollut alun perin kapea ura. Latu on aikoinaan linjattu siten, että siellä on pientä mutkaa koko matkalta, mikä on haastava ajaa isolla koneella.
4. Sivakkaojan latua Rönkönlammen suuntaan hiihdettäessä reitti menee turhaan kahdesti tien yli. Ladun voisi linjata siten, ettei tarvitse ylittää tietä ollenkaan ja Muotkan suuntaan hiihdettäessä ylitys olisi tarpeen ainoastaan kerran.
5. Onninjäljen ja Ahopään väliladun risteysalue on haastava hiihtäjille ja alueelle muodostuu "luontolatu" joka oikaisee risteysalueen mäet. Latu olisi mahdollista linjata uudelleen niin, että se palvelisi paremmin kaiken tasoisia hiihtäjiä. Ahopään välilatu kokonaisuudessaan olisi parempi tehdä ylemmäs Pieranvaaran reunassa kulkevalle olemassa olevalle uralle. Ura on tällä hetkellä vuokrattuna matkailupalveluyritykselle, mutta uralla ei ole ollut matkailutoimintaa viime vuosina.
6. Metsässä menevät latu-urat olisi kauttaaltaan järkevä raivata ja suuremmat kivet ja kannot tulisi poistaa uralta. Merkittävä parannus reittien turvallisuuden kannalta saavutettaisiin, jos olemassa olevilla reiteillä olevat pimeät ja turhan jyrkät mutkat linjattaisiin paremmin. Jyrkissä kurveissa tela tekee luisteluruuan

kuopan ja suksi ei pysy perinteisen uralla aiheuttaen vaaratilanteita laduilla. Mutkia reiteillä saa olla, mutta niissä tulisi olla loivemmat linjaukset.

7. Laanilan Kievarin luontolatureittiä ei ole merkattu maastoon ollenkaan ja se käydään joka talvi erikseen merkkäämassa maastoon Metsähallituksen toimesta – tolpat pystytetään lumelle, jonka jälkeen reittiä aletaan hoitamaan. Samalla alueella kulkee myös talvipolku ja olisi hyvä, jos talvipolku ja latu kulkisivat lähellä toisiaan. Tämä lisäisi molempien reittien turvallisuutta ja helpottaisi niiden hoitoa ja löydettävyyttä.
8. Latujen reittimerkinnot pitäisi olla huomattavasti korkeampia ja erottuvampia etenkin tunturialueilla - aiemmin käytössä olleet ristiviitat olivat selkeästi erottuvia. Nykyään niitä käytetään alueella ainoastaan moottorikelkkareittimerkinnoissa. Kiilopään ylitys käydään merkkäämassa joka talvi, koska lyhyet reittitolpat peittyvät lumessa.
9. Kuutamoladulla Luttojoen ylityskohdassa hiihtäjät ajoittain kaatuvat. Paikka on sen verran kapea ja keväällä latu menee helposti kovan maan reunan yli tyhjän päälle, jolloin pahimmillaan latu voi pettää alta.
10. Sivakaojan läheisellä suoaukealla on silta, jossa lumi ei pysy. Tuuli, sekä sillan molemmin puolin jyrkissä mutkissa kääntyvä latukone pyyhkii lumet pois sillalta. Latu tulisi linjata niin, että latukone voi ajaa suorassa linjassa sillan yli.
11. Hirvaskurun reitille rakennetut uudet sillat ovat korkealla maan pinnasta, eikä latukoneella huoltaminen onnistu ennen kuin on riittävästi lunta. Metsähallituksen toimesta tehdyt sillat kaipaavat luiskat, jotta latukone pääsisi silloille paremmin jo alkutalvesta. Reitin reunoilla kasvaa paljon koivuja, jotka taipuvat lumikuorman alla latu-uralle. Taipuneet puut vaikeuttavat merkittävästi ladun huoltoa ja mahdollisten ongelmapien poistaminen jo etukäteen parantaisi reitin huollettavuutta ja turvallisuutta.
12. Kulmakurun reitillä kelkkailijat ajavat umpihankea kelkoilla ja tuhoavat kuruissa kulkevia hiihtoreittejä. Tätä tulisi pyrkiä saamaan hallintaan.

Haastatteluissa tuli esille matalan kynnyksen luontoladun tarve Saariselän matkailualueella. Nykyiset luontoladut Kiilopää - Niilanpää - Kakslauttanen reittiä lukuunottamatta koettiin vaarallisiksi. Auraamalla jarruttamisen mahdollistaminen alamäissä parantaisi luontoladujen turvallisuutta. Korkeuskäyriä seuraavan luontoladun toteuttaminen Saariselän alueelle mahdollistaisi upean matalankynnyksen luontokokemuksen, jota ei alueen helpoilla leveillä latu-urilla ole mahdollista saavuttaa. Reitti voisi olla esimerkiksi 3 / 5 km pitkä ympyrälenkki, josta voi hiihtää lyhyemmän tai pidemmän ympyrän. Muutenkin alueella voisi olla kehitysajatuksena lisää eri variaatioita mahdollistavia yhdistäviä poikkilatuja, jolloin reittivalikoima hiihtäjälle on pienellä reittiosuuksien lisäyksellä paljon suurempi.

2.3. Talvipolut

Talvipyöräily on kasvattanut suosiotaan vuosi vuodelta ja se on noussut yhdeksi talvimatkailun suosikkiaktiviteeteista. Erityisesti kansainvälisille matkailijoille se tarjoaa hiihtoa helpomman ja luontevamman tavan kokea Saariselän upea luonto. Myös kävelyreittien tarve on lisääntynyt matkailualueilla. Talvipolut ovat edelleen melko tuore palvelu kaikilla Lapin matkailualueilla ja tämä näkyy reitistöjen laadussa selkeästi esimerkiksi verrattuna hiihtolatuihin, joita on kehitetty ja huollettu jo kymmeniä vuosia.

Käyttäjäkokemus

Saariselän talvipolut tarjoavat nähtävää ja koettavaa talvipyöräilijöille koko päiväksi. Jalkaisin kulkevalle useaksi päiväksi. Reitit kulkevat alueen ikimetsissä ja osin myös avotunturissa, tarjoten monipuolisen ja vaihtelevan kokemuksen polkujen käyttäjille. Ikimetsät tarjoavat suojaa ja tunnelmallisen ympäristön, kun taas avotunturit avautuvat upeille näköaloille ja antavat tilaa nauttia Lapin laajasta horisontista. Nykyiselläänkin reitistö tarjoaa jo hienoja elämyksiä, mutta tällä hetkellä Saariselän talvipoluista puuttuu se erityinen vetovoima, joka saisi pyöräilijät palaamaan alueelle uudelleen ja viettämään reiteillä useamman päivän. Talvipolkuihin varattu huoltobudjetti mahdollistaa Lapin upeimman talvipolkuverkoston rakentamisen ja ylläpidon.

Reitin käyttäjäkokemukseen, turvallisuuteen ja huollon sujuvuuteen on mahdollista vaikuttaa reittilinjauksilla, reittipinnan oikeanlaisella muotoilulla, risteysalueiden

huolellisella suunnittelulla, kehittämällä reittihuollon osaamista ja investoimalla talvipolkurakentamiseen ja huoltoon soveltuvaan kalustoon. Yhteiskäytön keskittäminen optimaalisille reiteille ja pyöräilyä varten suunnitellut ja rakennetut sopivat ympyräreitit olisivat mahdollisuus nostaa Saariselän reitistö Lapin talvipolkureitistöjen kärkeen.

Talvipolkuverkosto muuttui jonkun verran tänä talvena; Ahopään reittiä ei huollettu lainkaan, vaan tilalle tuli Ruijanpolkua mukaileva reittiosuus, Latvakurun pisto palasi takaisin verkostoon sekä muutama aiempien talvien reitti jätettiin hoidon piiristä pois.

Turvallisuus

Aiemmista reittityypeistä poiketen, raportissa ei nosteta tämän talven monikäyttöreittien kehityskohteita erikseen esiin kartalla, koska reitit linjataan ja merkataan maastoon joka talvi uudestaan. Reitin pohjaamisvaiheessa tehtävällä pinnan muodot ja korkeuserot huomioivalla linjauksella vaikutetaan reitin käyttökokemukseen merkittävästi.

Mäkisessä maastossa reittilinjauksen merkitys korostuu. Suora reittilinjaus kiihdyttää pyöräilijän vauhtia ja yhteentörmäysten ja ulosajojen riski kasvaa erityisesti vauhdikkaiden osuuksien jälkeen tulevissa mutkissa. Sopivasti mutkainen reitti sitä vastoin hillitsee vauhtia, parantaa ajokokemusta sekä lisää turvallisuutta. Talven 2023-24 talvipolkuverkostosta löytyi molempia;

1. Löytyi hyvin linjattuja ylä- ja alamäkiä, jossa polkija onnistui muutaman lisämutkan ansiosta polkemaan ylös tai alas ilman tarvetta jalkautua. Myös jalkaisin liikkujalle mäkiolosuhteet on näin linjattuna miellyttävämpi.
2. Suorana viivana ylöspäin huollettuja uria, jotka polkijoiden täytyi lähes poikkeuksetta taluttaa ylös. Tällaisia mäkiä löytyi mm. Laanilasta Rönkönlammen suuntaan, Saariselän lähtöportilta kohti Laanilaa sekä Kaunispäällä pulkkamäen vierusreitti. Alaspäin mentäessä vauhdikkaissa mäissä ajetaan herkästi lukkojarruttaen, jolloin pyörän kontrolli häviää ja samalla reitin pintaa rikkoen tai edetään pyörää taluttaen. Nämä paikat olisi helppo tehdä toimivammiksi suosien mutkaista reittilinjaa.

Talvipoluilla mutkat kallistuvat useissa paikoissa ulkokurviin päin, mikä lisää kaatumisriskiä ja vaikuttaa ajokokemukseen. Myös suorilla reittiosuuksilla reitti on ollut

paikoin kalteva ja viistolla lumisella pinnalla pyörän rengas saattaa luiskahtaa herkästi kuskin alta ja aiheuttaa kaatumisen. Oikeanlaiset kallistukset mutkissa ja suora reittipinta suorilla osuuksilla vaikuttaa oleellisesti käyttäjäkokemukseen ja turvallisuuteen kulkutavasta riippumatta. Tienylityksiin muodostuvat korkeat aorauspenkat ovat haastavia ylittää ja myös näkyvyys heikkenee korkean penkan vuoksi. Jos tiehuolto ei pidä penkkaa matalana, voi reittihuolto varautua tekemään sen esim. käsityökaluin.

Saariselän talvipolkureitistö risteää monessa kohdassa erilaisten reittien ja teiden kanssa. Reittien ylitykset on pääasiassa merkattu maastoon käyttämällä monikäyttöreittimerkintää ylityskohdan molemmin puolin. Näihin risteyspaikkoihin olisi hyvä lisätä myös varoitusmerkit, jotta käyttäjät huomaisivat hidastaa hyvissä ajoin ennen ylityspaikkaa.

Saariselän talvipolkujen leveys on toimiva mahdollistaen liikkujien kohtaamisen polulla turvallisesti ja tehden polkemisesta miellyttävää myös aloittelijoille. Etenkin ensimmäistä kertaa talvipyöräilyä kokeilevia matkailijoita on ollut hyvä opastaa leveämmillä urilla. Leveys on toiminut myös koirien kanssa ulkoileville, joille monikäyttöurat tarjoavat miellyttävän tavan liikkua alueen maastoissa hoidetuilla reiteillä.

Haastatteluissa tuli esiin talvipyöräily ja monikäyttöreittien osalta toive, että kyseiset reitit merkittäisiin reittihuoltoon varten maastoon ja kesällä kartoitettaisiin reittipohjan huoltotarpeet. Reittikäytävä olisi hyvä raivata 2 - 3 metriä leveäksi, jotta reitin huoltaminen olisi sujuvaa ja reitin käyttäjälle vaarallisia puita ja oksia ei olisi liian lähellä kulku-uraa. Lisäksi toivottiin, että ainakin osa pyöräilyyn tarkoitetuista reiteistä olisi merkattuna ja käytettävissä ympärivuotisesti mahdollistaen ainakin osittain ns. rospuuttoajan käytön, koska läskipyörillä ajamalla reitti pysyy auki melko hyvin ja lumen lisääntyessä sähköläskipyörän perässä voi vetää esim. autonrengasta, mikä mahdollistaa reitin huoltamisen siihen asti, kunnes kelkalla huoltamiseen on riittävästi lunta.

2.4. Risteävät ohjelmopalvelureitit

Ohjelmopalvelu- ja yritysurat ovat metsähallituksen ja yrityksen väliseen sopimukseen perustuvia vuokrauria. Näitä uria on runsaasti Saariselän matkailualueella. Urien

ylläpitäjien haastatteluissa ei tullut ilmi vaaranpaikkoja lukuun ottamatta uria, jotka ylittävät Prospektorin ladun.



Reittien ylityskohta on mahdollista siirtää turvallisempaan paikkaan pois notkelmasta, johon latu-uralla on melko vauhdikas lasku molemmista suunnista.

2.5. Reiteistä tiedottaminen

Keskusteluissa tuli esiin, miten Saariselän matkailualueesta ja siten myös alueella sijaitsevista reiteistä on haastava löytää ajankohtaista tietoa helposti. Netistä löytyy runsaasti eri sivustoja ja ryhmiä, josta tietoa löytyy, mutta valitettavan hajanaisesti. Myös karttapalveluissa olevat reittitiedot ovat osa oikeita ja ajantasaisia ja osa vanhoja ja harhaanjohtavia. Saariselkatrails.fi sivu avattiin tämän talven aikana ja uusi Zone Atlas -kartta on lupaava uutuuus. Näistä saattaa ajan myötä kehittyä kanava, jonne ajankohtainen reittitieto saadaan asiakkaille helposti löydettäväksi ja ymmärrettäväksi. Maksullisesta, reittien hoitoa tukevasta, karttapalvelusta löytyy ajankohtainen tieto, eli milloin mikäkin reittiosuus on kunnostettu. Karttapalvelu on saanut käyttäjiltä kehuja niin sosiaalisessa mediassa kuin palvelupisteissäkin. Jos ajatellaan talviolosuhteita ja

maastoa ennalta tuntemattoman asiakkaan näkökulmasta, karttapalvelu ei vielä kerro reittien kunnosta kaikkea tarpeellista, eli minne liikkujan kannattaisi suunnata ja missä reitit ovat sillä hetkellä otollisimmassa kunnossa. Lisätiedotusta asiasta voisi tehdä mm. aktiivisella facebook ja instagram tiedotuksella, jossa annetaan reittisuosituksia päivän olosuhteiden mukaan.

Matkailuinfon poistuminen Saariselän keskustasta aiheuttaa haasteita. Tämä mm. kuormittaa alueen yritysten asiakaspalvelutiskejä, kun asiakkaat tiedustelevat asioita, joihin asiakaspalvelijoiden voi olla vaikea löytää vastauksia. Myöskään heillä ei ole nyt paikkaa, josta asioita voisi helposti kysyä. Saariselän läheisin matkailuneuvonta löytyy Siidasta, Inarista, jonne matkaa on 70 km. Facebookin Saariselkä ryhmästä on muotoutunut nk. "tietopaikka", jossa kysytään paljon matkailuneuvonta tyyppisiä kysymyksiä ja siellä tiedotetaan mm. latukahviloiden aukioloajoista sekä erilaisista tapahtumista ja palveluista alueella. Ryhmä on aktiivinen ja avulias hyvän mielen ryhmä. Ongelmana se, että kaikki matkailijat eivät käytä facebookia ja myös halutun tiedon löytäminen facebook-ryhmästä voi olla haastavaa.

Saariselka.fi domain -kenttään kirjoitettuna ohjautuu suoraan laplandnorth.fi sivulle. "Saariselkä.fi" -sivuston googlaaminen tuottaa hämmentävän tuloksen. Hakutuloksena sivulle avautuu listattuna erilaisia toimijoita, kuten Lapland North, Booking.com, Saariselän alueella toimivia yrityksiä, Luontoon.fi, Inarin kunta, FB-ryhmä saariselkä.fi jne. Potentiaalinen matkailija, joka haluaa tietää enemmän Saariselästä ja sen reittitarjonnasta, ei välttämättä ymmärrä, että Lapland Northin sivuilta löytyy hyvin tietoa Saariselän alueesta. Lapland North nimenä ei assosioidu suoraan Saariselkään. Jos vastaavasti hakee tietoa esimerkiksi Levistä, Ylläksestä, Pyhästä, Rukasta tai Syötteestä, haku tuottaa loogisesti nimetyn pääsivuston, josta löytää kyseisen alueen matkailijalle suunnatut reitit ja palvelut.

Talven 2023-24 aikana matkailu Saariselällä ja Inarin alueella on noussut koronaan edeltävien vuosien tasolle ja jopa niiden yli. Kansainvälisten matkailijoiden osuuden selkeä kasvu asettaa lisähaasteita reittien ylläpitäjille. Ongelmana ovat laduille ja kelkkareiteille eksyvät autoilijat ja laduille eksyneet jalkaisin kulkijat, jotka olettavat urien olevan teitä tai heitä varten tehtyjä. Saariselän alueen Hoito-osuuskunta on talven aikana tehnyt asioiden selkiyttämiseksi hyvää tiedotustyötä mm. sosiaalisessa mediassa julkaisemalla havainnollisen kuvan siitä, kenelle reitit on tarkoitettu ja miten

ALLEGRA



erottaa talvipolut laduista. Kuvaa käytetään myös Saariselän reittien lähtöpisteen infotaulussa. Tämä viesti olisi hyvä saada näkyviin mahdollisimman laajasti.

Laduilla ja kelkkareiteiltä on kuluneena talvena noudettu yksittäisiä autoja pois helmikuun puolivälin mennessä lähes päivittäin. Google maps valitettavasti ohjaa Nelostieltä Muotkan majalle tulijoita ajamaan latureittiä pitkin. Leveät valaistut baanat, eli valoladut on monille ulkomaalaisille matkailijoille vaikea ymmärtää joksikin muuksi kuin tieksi etenkin hämärällä, kun latujen tarkoitus voi olla heille ennestään tuntematon.



3. Hoito- ja huoltokustannusten selvitystyö

Selvitimme reittien huoltokustannuksia Saariselän matkailualueella sekä vertailukohteissa. Reittien huoltokustannukset muodostuvat reittirakenteisiin ja reitin maapohjaan liittyviin huoltotöihin, jota pääsääntöisesti tehdään lumettomana aikana, sekä lumipeitteisenä aikana tapahtuvaan reittien pohjaamiseen ja huoltoon.

3.1. Kustannukset Inari-Saariselkä matkailualueella

Haastattelimme Saariselän matkailualueen talvireittihuoltoon liittyvissä kysymyksissä Saariselän alueen Hoito-osuuskunnan edustajaa. Alla tiedot reittihuollon kustannuksista ja maksuperusteista Saariselällä. Latuhuollon sopimuskustannukset ovat tänä vuonna 328 000€, alv 0. Sopimus on sidottu maanrakennusindeksiin, joten sopimussumma on hieman kasvanut sopimuskauden aikana. Talvipolkujen kustannukset ovat noin 50 000€, alv 0%. Osa summasta on käytetty tänä vuonna

uusien opasteiden hankkimiseen. Näillä tiedoilla latukilometrin hinnaksi saadaan noin 2050€ ja talvipolun hinnaksi noin 1140€/kilometri.

Saariselän laduista 56 kilometriä on kelkalla huollettavia luontolatuja ja reilu 100 kilometriä isolla latukoneella huollettavia luistelu-uria. Muista keskuksista poiketen Saariselällä ei puhuta hoitoluokista, mutta latujen osalta reittien huoltorytmi ja avaamisaikataulu löytyy netistä uudelta reittisivulta osoitteesta:

<https://www.saariselkatrails.fi/ladut/>

Talvipolkujen osalta ei myöskään ole hoitoluokkia. Kaikki reitit huolletaan joka toinen päivä. Sääolosuhteista riippuen tähän voidaan tehdä poikkeuksia, eli esimerkiksi pitkän pakkasjakson aikana jonkin huollon voi jättää välistä, ja huonolla kelillä huoltoa voidaan joutua tekemään tiheämpään.

Saariselän alueen hoito-osuuskunta järjestää kelkkareittien huollon Kakslauttasen ja Ivalon välisellä alueella. Reitistön pituus on 125 kilometriä ja reittikilometrin hinta noin 950€.

3.2. Kustannukset vertailukohteissa

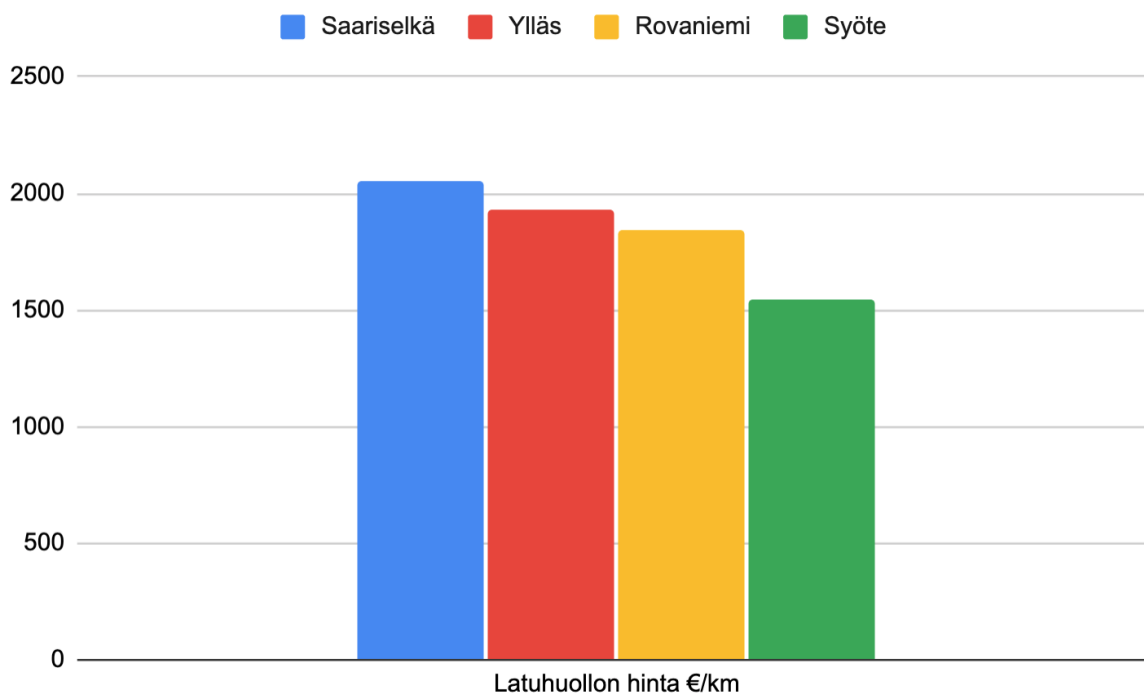
Selvitimme reittien huoltokustannuksia neljässä vertailukohteessa. Kohteiksi valittiin Ylläs, Syöte ja Rovaniemi. Huoltokustannusten tarkka vertailu on erilaisten huolto-ohjelmien ja huoltokauden pituuserojen vuoksi vaikeaa, mutta tutkimuksemme tulokset antavat hyvän käsityksen reittihuollon kustannustasosta ja auttavat tulevaisuudessa reittihuollon budjetoinnissa.

Latujen huoltokustannusten vertailu

Ylläksellä latuja on yhteensä noin 285 kilometriä ja huollon hinta on noin 1930€/kilometri. Kaikki ladut soveltuvat sekä luistelu-, että perinteisen hiihtoon ja huolto tehdään isoilla latukoneilla. Ladut on luokiteltu kolmeen huoltoluokkaan niin, että 1.luokan ladut (noin 150km) tehdään heti kun lunta on riittävästi. 2. ja 3. luokan ladut avataan Helmikuussa niin, että viimeisetkin ladut on hiihdettävissä 15.2. alkaen.

Syötteen alueella latuja on noin 120 kilometriä. Huoltoa tehdään latuosuudesta riippuen 50 – 100 kertaa kauden aikana. Huollon hinta on noin 1550€/kilometri. Alkukaudesta huoltoa painotetaan juhlapyhille ja viikonlopuille. Tämä näkyy selkeästi huollon hinnassa. Päivittäinen huolto aloitetaan helmikuun puolessa välissä varsinaisen hiihtosesongin käynnistyessä.

Rovaniemen latuverkosto on pituudeltaan noin 193 kilometriä ja huollon hinta on 1840€/kilometri. Laduista 20 kilometriä on kelkalla huollettavia luontolatuja ja loput 170 kilometriä leveitä latukoneella huollettavia luistelu-uria. Ladut on jaettu kolmeen huoltoluokkaan. 1. luokan latuja on 24 kilometriä, 2. luokan latuja 115 kilometriä ja 3. luokan latuja 54 kilometriä. Huoltoluokalla on merkittävä vaikutus huollon kokonaishintaan. 1. luokan huolto maksaa Rovaniemellä noin 2600€/kilometri. Järkevällä huoltoluokittelulla saadaan kustannuksia alas ja toisaalta 1. luokan ladut saadaan pidettyä hyvässä kunnossa myös haastavilla keleillä.

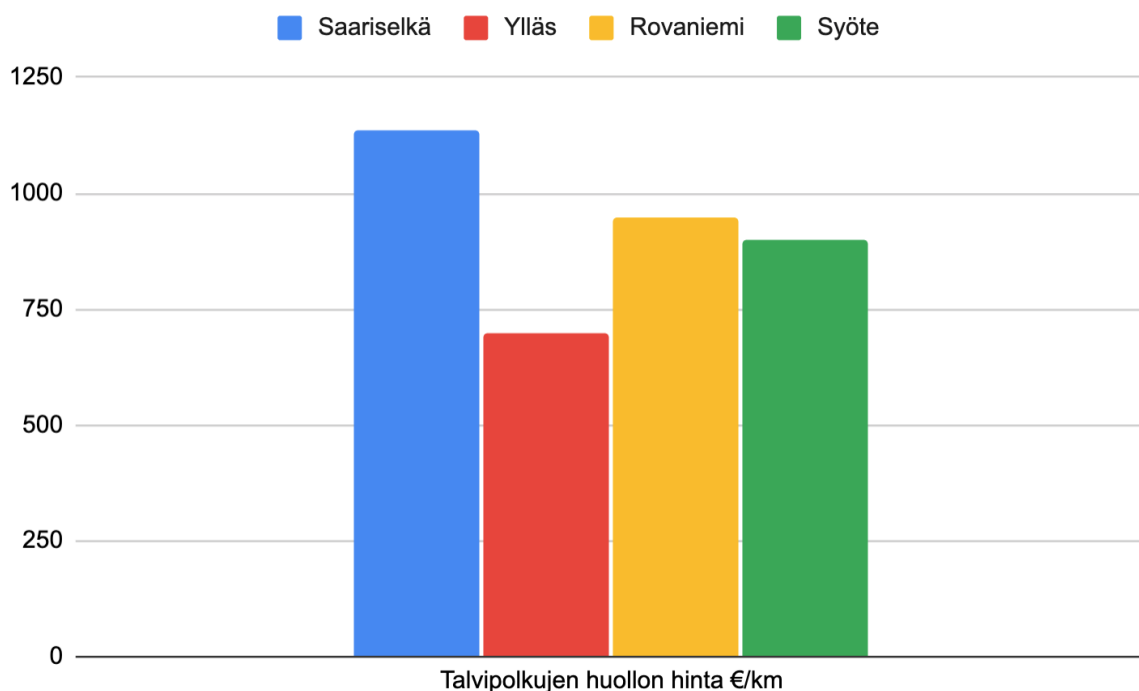


Talvipolkujen huoltokustannusten vertailu

Ylläksellä on noin 100 kilometriä pitkä talvipyöräilyverkosto. Ajantasaista tietoa huoltokustannuksista emme saaneet, mutta kaudella 2022 – 2023 kustannukset ovat olleen noin 700€/kilometri.

Rovaniemellä huollettua talvipolkua on 28 kilometriä, joista 7 kilometriä on tarkoitettu pelkästään kävelyyn ja 21 kilometriä on talvipyöräilyä varten suunniteltua ja huollettua reitistöä. Reitistön kilometrihintaa on noin 950€/kilometri.

Syötteellä Syötteen latupooli ry huoltaa 15 kilometrin mittaista talvireitistöä. Reitistön huoltokustannus on noin 900€/kilometri. Lisäksi Metsähallitus huoltaa huoltoajon yhteydessä Syötteen kansallistuistossa olevat talvipolut. Tämä ei ole optimaalinen ratkaisu käyttäjäkokemuksen kannalta, koska huoltoa ei tehdä sää- ja reittiolosuhteiden vaatimalla tavalla.

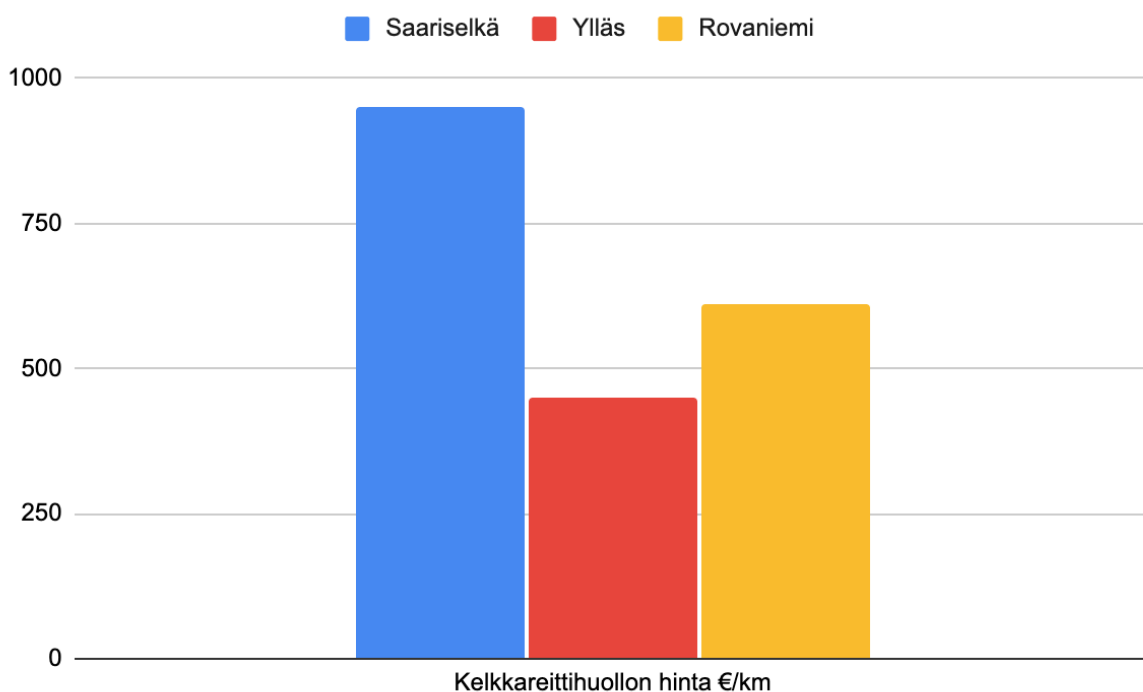


Kelkkareittien huoltokustannusten vertailu

Ylläksellä kelkkareittien pituus on noin 300 kilometriä. Huoltokustannus on noin 450 € kilometriltä. Reittihuoltoa on priorisoitu Ylläksen lähialueen reiteille, jotka huolletaan 2 – 3 kertaa viikossa. Muita alueen reittejä huolletaan joka toinen viikko, lukuunottamatta Sieppijärvi - Pello-reittiä, Aalistunturin reittiä ja Rovaniemen reittiä, jotka huolletaan 3 kertaa kauden aikana.

Rovaniemen alueen lähireitit ovat samankaltaisessa matkailukäytössä kuin Saariselällä. Huollettavaa reitistöä on 360 kilometriä ja huotokustannus on noin 600€/kilometri. Reitistön voi jakaa karkeasti neljään huoltoluokkaan. 1. luokan reitit (70km) huolletaan 18 kertaa kauden aikana, 2. luokan (46km) 12 kertaa kaudessa, 3. luokan (136km) 6 kertaa kaudessa ja 4. luokan reitit (104km) 4 kertaa kaudessa.

Syötteellä kelkkareittien huoltotoiminta on niin pienimuotoista, että emme ottaneet sitä tähän vertailuun mukaan.



Huollon järjestämisen ja rahoittamisen malleja

Reittihuollon järjestämissä ja rahoituksen keräämisessä on Saariselällä ja vertailukohteissa samankaltaisia haasteita. Oleellinen kysymys on, että pidetäänkö reitistöjä matkailupalveluna, ohjelmapalvelualustana vai liikuntapalveluna. Rahoitusvastuuta pallorellaan matkailumarkkinointiyhtiöiden, erilaisten reittipoolien ja kunnan liikunta- ja teknisen toimen välillä. Vetovoimaiset reitistöt houkuttelevat matkailijoita alueelle ja reitistöön panostetut eurot tulevat takaisin kunnille ja matkailumarkkinointiyhtiöille, jos alueen yritykset menestyvät.

Saariselän matkailualueella reittihuoltoon kerättävä raha tulee alueen yrityksiltä, kiinteistönomistajilta ja reittien käyttäjiltä. Reittimaksun suuruus määräytyy seuraavien maksuperusteiden mukaan.

Rivitaloyhtiöt ja yksityiset kiinteistöt	kerrosala 0,86€/m ² + vedenkulutus 2,51€/m ³ + alv
Hotellit, majatalot	0,3% liikevaihdosta + alv
Majoituspalveluiden ja aktiviteettien välitysmyynti	0,2% liikevaihdosta + alv
Välinevuokraus ja aktiviteetit	0,5% liikevaihdosta + alv
Moottorikelkkailu palveluita tarjoavat yritykset	3000€ + liikevaihtokertoin + alv
Hissiyhtiöt	0,3% liikevaihdosta + alv
Kaupat ja matkamüstemyymälät	0,1% liikevaihdosta + alv
Kahvilat ja ravintolat	0,3% liikevaihdosta + alv
Liikennöitsijät ja taksit	0,2% liikevaihdosta + alv
Muut yritykset	0,2% liikevaihdosta + alv
Yhdistykset	150€
Konsernikohtainen maksukatto	45 000€ alv 0
Yrityskohtainen maksukatto	27 500€ alv 0

Reittien käyttäjiä rohkaistaan osallistumaan reittien kunnossapidon rahoitukseen ostamalla paperisen kartan, oikeuden sähköisen kartan käyttöön, sekä vapaaehtoisella reitinkäyttömaksulla. Talvikaudella 2024 avautunut uusi Zone Atlaksen tarjoama karttapalvelu mahdollistaa rahan keräämisen käyttäjiltä kausikohtaisesti. Lisäksi alueella on kannustettu reittien käyttäjiä maksamaan reittimaksua käyttökertamaksusta viikkomaksuun tai kausilipun lunastukseen. Raporttia kirjoitettaessa ei ole vielä tiedossa miten paljon rahoitusta näillä loppukäyttäjille osoitetuilla maksuilla ja lisäpalveluilla saadaan kerättyä. Kehityssuuntana maksujen kerääminen säännöllistä huoltoa vaativien reittien käyttäjiltä on yleistynyt myös muissa tunturikeskuksissa.

Ylläksellä reittihuolto siirtyi Kolarin kunnan omistaman Tunturi-Lapin Reitti Oy:n vastuulle vuonna 2022. Tunturilapin reitti huoltaa Ylläksen alueella hiihtoladut, talvipolut ja kelkkareitit. Yhtiön vastuulle kuuluu myös kesäreittien huoltaminen

kansallispuiston ulkopuolella. Yhtiön toimitusjohtaja Jukka Paalasen mukaan uusi reittihuollon yhtiömalli takaa reittihuollolle tarvittavan työrauhan ja tuo reittien ja reittihuollon kehittämiseen pitkäjänteisyyttä. Kunnan yhtiön rahoituksesta kolmanneksen maksavat alueen yrittäjät ja vajaan kolmanneksen mökkien omistajat. Noin kolmannes kertyy latujen käyttäjiltä erilaisina tuotteina, kuten karttoina. Kolarin kunta kuittaa noin kuudesosan. Rahoituksen keräämisestä vastaa Visit Ylläs.

Rovaniemellä latujen ja talvipolkujen huollon kustannuksista vastaa kaupungin liikuntatoimi. Talveen 2022 - 2023 asti talvipyöräilyreittien ylläpidosta ja rahoituksesta vastasi Roll Outdoors Oy. Rahoitus kerättiin alueen pyörävuokraamoilta ja pyöräliikkeiltä. Rahoitus oli kuitenkin riittämätön ja kaudelle 2023 – 2024 kaupungin talvipyöräilyreitistö siirtyi kaupungin hallintaan ja kaupunki kilpailutti reittihuollon. Kaupungin vastuuta reittien rahoittajana selittää suuri paikallisen väestön osuus reittien käyttäjistä. Reitistöt ovat kaupunkilaisten lähiliikuntapaikka.

Rovaniemen kaupunki järjestää myös alueen kelkkareitistön ylläpidon ja huollon. Rahoitukseen osallistuu myös alueen kelkkatoimijoista koostuva reittipooli, joka kattaa noin 30% reitistön huoltokustannuksista. Loput noin 70% kustannuksista kattaa kaupunki.

Syötteellä latuja ja talvipolkuja ylläpitää Syötteen latupooli ry. Reittipoolissa on mukana alueen yrityksiä, sekä Pudasjärven kaupunki. Rahoitus koostuu yrityksiltä kerättävistä poolimaksuista, reittipassien ja karttojen myynnistä, sekä Pudasjärven kaupungin osuudesta, joka oli kaudella 2022 – 2023 noin 35% reittikustannuksista.

4. Suositeltavat kehitystoimenpiteet

Tarkastellessamme eri liikkumismuotojen tarpeisiin suunniteltuja huollettuja reittejä olemme tunnistaneet reittityyppikohtaisia haasteita ja myös useita kaikille reittityypeille yhteisiä haasteita sekä ehdottaneet niihin ratkaisuja. Alla esittelemme kehitystoimenpiteet, jotka ovat nousseet esiin haastattelujen ja tutkimustyön perusteella tärkeimpinä. Näiden suositusten avulla voidaan edistää Saariselän jo valmiiksi laadukkaan ja monipuolisen reittiverkoston kehittämistä entistä houkuttelevammaksi, turvallisemmaksi ja korkeatasoisemmaksi.

- Saariselkä masterplan – reittien huomioiminen kaavoituksessa

Matkailukeskuksessa tulee huomioida reitit paremmin aluesuunnittelussa. Useiden reittien kohdalla on käynyt niin, että olemassa olevan reitin päälle on kaavoitettu muita toimintoja ilman, että reitille on suunnitteluvaiheessa määritetty uutta paikkaa.

Rakennustöiden alettua, tai alueen valmistuttua reitille on tehty väliaikainen ratkaisu juuri ennen lumien tuloa. Monet näistä väliaikaisista ratkaisuista ovat jääneet pysyviksi, kuten esimerkiksi Kaunispään latu, vanha etelärinteen lämpölatu, Vanhaselän ja Laanipalon vanha latu, Kiilopään lämpölatu ja nyt viimeisimpänä esimerkkinä tarve uudelle lähtöpaikalle.

- Lähtöpaikka

Saariselän lähtöpaikka on nykyisellään hyvin ahdas. Kun samasta paikasta lähdetään liikkeelle hiihtämällä, kävellen ja pyörällä on parkkipaikka jatkuvasti täynnä. Uuden latujen lähtöpaikan ja parkkialueen rakentaminen Urkinpuistoon pienentäisi käyttöpainetta nykyiseltä Lutontien lähtöpaikalta. Alueella voisi olla aloittelijoille sopiva harjoittelualue, joka palvelisi myös hiihtokoulutoimintaa. Suurehko harjoittelualue voisi toimia myös isompien tapahtumien lähtöpaikkana. Urkin alueen ongelma se, että se ei ole varsinaisessa matkailukeskuksessa.

- Ensilumenladun rakenteet

Myös ensilumenladun tekniikka alkaa olla käyttökänsä päässä. Tekniikan parantaminen pienentäisi ensilumenladun tykityksen kustannuksia.

- Latuvalot

Saariselän latuvalot ovat jo hyvin vanhat ja niiden kanssa on ollut jo useita vuosia ongelmia. Jossain vaiheessa valojen tekniikka olisi hyvä uudistaa kokonaan nykyaikaisemmaksi. Pistemäiset nykyiset valot kannattaisi korvata energiatehokkailla LED valoilla, jotka valaisevat laajemmin ja paremmin.

- Harjoitus/lämpöladun tarve

Alueen aiemmat vaativammat lämpöladut Kaunispäällä ja Kiilopäällä ovat jääneet vuosien aikana rakentamisen alle. Alueelle tarvittaisiin vaativampi latu, jossa olisi pakkasilla lämpimämpää. Tällaiselle voisi olla alue esimerkiksi Välimaassa.

- Reittipohjien kunnostus

Reittipohjien kunnostus ja raivaaminen tulisi toteuttaa kesä-aikana koskien kaikkia huollettavia talvireittejä. Tämä toimenpide ehkäisee huoltokaluston vaurioita, mahdollistaa pidemmän huoltokauden ja tekee reiteistä turvallisempia käyttäjille.

- Pyöräilyyn ympärivuotisia reittejä

Alueella on paljon vuokrapyöräkapasiteettia ja pyöräily on noussut kesäkauden lisäksi talvella kelkkailun rinnalle suosituksi matkailuaktiviteetiksi. Todellisen ympärivuotisuuden saavuttamiseksi alueella olisi tärkeä olla vähintään yksi vetovoimainen reitti, jonne pääsee pyöräilemään ympäri vuoden. Käyttäjät pitäisivät reittiä auki myös silloin, kun siellä ei voi vielä tehdä koneellista reittihuoltoa.

- Kelkkareittien siirtymäreitit kaava-alueille

Virallisilta kelkkaurilta/reiteiltä olisi hyvä olla viralliset siirtymäreitit Saariselän kaava-alueille. Nyt kelkkailijoiden on melkein pakko tehdä siirtymät talvipolkuja, latuja ja teitä pitkin, kun esimerkiksi Vanhaselästä, Laanilasta, Kiilopäältä tai Etelärinteeltä ei muuten pääse omalla kelkalla reitille. Kaavoituksessa tulisi huomioida siirtymäreittien tarve.

- Opastus ja reittimerkinnät

Alueella on todella paljon päällekkäisiä eri aikakausien merkintöjä, mikä tekee merkinnöistä vaikeaselkoisia. Koko matkailualueen opastusjärjestelmä olisi tarpeellista uudistaa; mukaan lukien kaikki reitit ja kylän alueen merkinnät. Opasteet ja viitoitus eivät vastaa kansainvälisten asiakkaiden tarpeita.

- Teiden kunnossapidossa huomioitava reitit

Urakkasopimuksissa tulee huomioida reittien tienylityspaikkojen turvallisuus. Reitit on pidettävä auki niin, että ylityspaikkaan ei muodostu aurausvallia. Korkeat aurausvallit ovat vaarallisia reitistä ja kulutavasta riippumatta.

- Roolien ja vastuiden selkeyttäminen ja viestinnän kehittäminen

Inarin kunnan, Saariselän alueen Hoito-osuuskunnan ja sen urakoitsijoiden, Metsähallituksen, alueen yritysten ja matkailumarkkinoinnin (Lapland North Destination) välisen saumattoman yhteistyön varmistaminen mahdollistaa alueen kehittymisen kansainvälisen ulkoilmamatkailun vaatimalle tasolle.

LIITE 1. Luettelo reittien ylläpitäjistä

Inarin kunnan alueen huollettavat talvireitit ja niiden ylläpitäjät

HIIHTOLADUT

Alue	Ylläpitäjä	Urakoitsija/reittihuoltaja	Reittityyppi	Reittien pituus	Reittien kustannukset
Saariselkä	Saariselän alueen hoito-osuuskunta	Saariselän Latu ja Huolto	Hiihtolatu / luontolatu	160	328 000 €
Ivalo	Inarin kunta	Inarin kunta	Hiihtolatu / luontolatu	31	
Inari, Juutuanvaara	Inarin kunta	Inarin yritys	Hiihtolatu	11,3	27 200,00 €
Inari, Pielpajärven lenkki, Otsamo, Juutuanjoen latu	Inarin kunta	Inarin yritys	Hiihtolatu / luontolatu	35	6 600,00 €
Törmänen	Inarin kunta	Kukkala Ari / Kyläyhdistys	Luontolatu	7,6	39€/tunti
Viekkala	Inarin kunta	Huovinen Seppo	Luontolatu	14,4	39€/tunti
Keväjäjärvi	Inarin kunta	Siltala Jouni	Luontolatu	9,3	1 440,00 €
Nellim	Inarin kunta	Lahti Veli-Matti	Luontolatu	15,3	39€/tunti
Inari, Ahvenjärvi	Inarin kunta	Remes Raimo, Kumpula Jouko	Luontolatu		39€/tunti
Kaamanen	Inarin kunta	Marja-Liisa Sietiö	Luontolatu	6	39€/tunti
Sevettijärvi	Inarin kunta	Leivo Arto	Luontolatu	9	39€/tunti
Näätämö	Inarin kunta	Tarkiainen Pekka	Luontolatu	3,7	39€/tunti
Riutula			Luontolatu	2,6	39€/tunti
			Yhteensä	305,2	

TALVIPOLUT

Alue	Ylläpitäjä	Urakoitsija/reittihuoltaja	Reittityyppi	Reittien pituus	Reittien kustannukset
Saariselkä - Laanila	Saariselän alueen hoito-osuuskunta	Saariselän Latu ja Huolto	Talvipolku		
Kiilopää - Kakslauttanen - Laanila	Saariselän alueen hoito-osuuskunta	Arctic Sky	Talvipolku		
			Yhteensä	44,3	50 000,00 €

KELKKAREITIT

Alue	Ylläpitäjä	Urakoitsija/reittihuoltaja	Reittityyppi	Reittien pituus	Reittien kustannukset
Saariselkä - Törmänen	Saariselän alueen hoito-osuuskunta	Inarin kunta	Kelkkaura	126	120 000,00 €
Ivalo, Inari KK, Kittiläntie	Inarin kunta	Inarin kunta	Kelkkareitti	187	
Inarin kunnan alue	Metsähallitus	-	Kelkkaura, ei huollettu	675	
			Yhteensä	988	

Liite 2. Haastatellut tahot ja aiheet

Haastattelimme työtä varten seuraavien organisaatioiden edustajia:

- Saariselän alueen Hoito-osuuskunnan edustaja
- Saariselän alueen matkailuyritysten edustajia (vuokraamo- ja ohjelmapalvelupuolelta edustettuina moottorikelkkailu, hiihto, talvipyöräily & lumikenkäily)
- Saariselän Latu ja Huolto yhtiön edustaja
- Huskyrittäjiä Saariselän ulkopuolelta
- Metsähallituksen edustajia

Haastatteluja tehtiin yhteensä 12 kpl

Lisäksi kävimme kunnan edustajien kanssa yhteiskeskustelun reiteistä.

Haastattelimme myös reittien kotimaisia ja kansainvälisiä käyttäjiä heidän tuoreista reittikokemuksistaan. Saimme asiakaspalautetta reiteistä myös neljän välinevuokraamon henkilökunnalta.

Teemoitettujen haastattelujen aiheet:

- Yleiskuva reiteistä
- Reittien toimivuus
- Haasteet / mahdolliset vaaranpaikat reiteillä
- Puutteet reitistöissä tai reittihuollossa
- Reittimerkintöjen toimivuus

ALLEGRA



- Reittimaksut
- Reittitiedotus
- Muita esiin nousevia asioita

Hoitokustannustenselvitystyöhön haastateltiin seuraavat tahot:

- Saariselän alueen hoito-osuuskunta
- Tunturi-Lapin Reitti Oy
- Rovaniemen kaupunki, Liikuntapalvelut ja Tekniset palvelut
- Rovaniemen Latu ja Reitti Oy
- Pudasjärven kaupunki, Tekninen toimi
- Syötteen Maansiirto Oy

Reittiselvitystyö, Inari-Saariselkä matkailualueen kesäreitit

Ohessa olevassa taulukossa on koottu Inari-Saariselkä alueen kesäreitit. Taulukossa näkyy reitin tiedot, ylläpitäjä sekä kehittämistarpeet. Kesäreitit ovat vakiintuneella maapohjalla ja niitä ei tarvitse kunnossapitää samoin kuin talvireittejä. Talvella reitit ei kulje välttämättä samalla paikalla ja lumimäärä ja muut luonnonolot vaikuttavat reitin kuntoon. Kesällä tällaista ongelmaa ei ole ja huoltoa tehdään tarpeen vaatiessa. Talvireiteillä huolto on päivittäin, kun kesäreitit voivat toimia ilman huoltoa useita vuosia.

Kesäreiteillä ei ole vastaavaa sesonkia ja käyttöpiikkiä kuin talvella. Vaaratilanteiden määrä on erittäin vähäinen, kun niitä ei kuljeta moottoroiduilla ajoneuvoilla ja nopeudet ovat maltillisia. Veneväylä poikkeaa muista kesäreiteistä, kun ne merkitään vuosittain ja nopeudet on rajoitettu. Melontareittejä ei erikseen huolleta, niissä on lähtöpaikat merkattu, mutta ei muuta infraa.

Kesäreittien huoltokustannuksia ei ole tarpeen selvittää tarkemmin, sillä niihin menevä kustannus riippuu vuodesta ja erikseen omaa kalustoa ei tarvita. Kesäreittien suurimmat huoltotoimenpiteet ovat raivaus ja maatyöt tarpeen mukaan. Alueella on rakennettuja reittejä ja luontoon merkattuja polkuja. Rakennetuilla reiteillä on suurempi huoltotaso kuin luonnonpoluilla. Useat kesällä kävelyn tai pyöräilyyn tarkoitetut reitit ovat talvella latupohjina.

Juutuanpolku, Mukkavuopajan virkistysreitti ja Saariselkä-Laanila kävelyreitti ovat talvella talvikunnossapidon alla ja toimivat kevyenliikenteen väylinä.

Kesäreitit ovat löydettävissä palveluntuottajien karttapalveluista:

Metsähallitus www.retkikartta.fi -> Reitistöt-> Valinnat: Kesäretkeilyreitti, Luontopolku, Maastopyöräilyreitti, Vesiretkelyreitti, Veneilyreitti, Ulkoilutie, Kuntorata, Esteetön reitti

Inarin kunta www.inari.karttatiimi.fi ->Aineistot->Reitistöt->Kävelyreitit

Metsähallituksen www.luontoon.fi sivustolta löytyy hyvät kuvaukset ja ohjeistukset kullekin reitille. Lisäksi alueen kesäreiteistä on kirjoitettu useita retkikirjoja, jotka antavat retkeilijälle kattavan tiedon reitin kulusta ja vaativuudesta.

Reitistöjen kehittämistarpeet

Reiteistä löytyy lisätietoa www.laplandnorth.fi/fi/tour

UK Kansallispuiston merkityt reitit:

1. Kaunispää OFB(Open fell biking)-pyöräreitti

Reitti kulkee pääasiassa asfalttia pitkin. Reitti voisi hyödyntää latupohjaa, mutta se vaatisi parannustöitä latupohjalle. Latupohjan kohdalla ei ole koko matkaa polkua, vaan ladulle on vain tehty ”aukko”. Reitin pituus on 6 km ja omistaja on Metsähallitus.

2. Moitakuru

Palopään molemmat rinteet ovat syöpyneet, ja reitti tarvitsisi pohjan parannustöitä jossain vaiheessa. Tämä palvelisi myös reitin käyttöä latuna. Palo-ojan kohdalla on mahdollisuus oikaisuun. Osa tästä reittiosuudesta on sorastettu muutamia vuosia sitten Metsähallituksen toimesta, mutta reitille jäi tästä huolimatta kaksi mutaista ojaa, joista ei pääse kunnolla yli pyörällä eikä jalan. Reitin pituus on 25,5 km ja omistaja Metsähallitus.

3. lisakkipää panoraama – uudella kartalla Prospektorin kierros

lisakkipään ja Vahtamapään reunat ovat melko kivikkoisia, mutta niiden sorastaminen ei ole välttämättä tarkoituksenmukaista. Reitin pituus on 13,2 km ja omistaja Metsähallitus.

4. Vellinsärpimä

Vellinsärpimä – Luujänkä välillä on märkiä kohtia, joissa ei ole pitkospuita. Reitti kannattaisi linjata uudelleen kuivalle maalle sellaisissa kohdissa, joissa se on mahdollista. Muihin kohtiin tulisi rakentaa pitkospuut. Reitin pituus on 31,1 km ja omistaja on Metsähallitus.

5. Rumakuru Gravel

Kiilopää – Luulampi välin sorastettu reitti on alkanut syöpymään, ja on etenkin Luulammen puoleisessa rinteessä vaarallinen. Reitin pituus on 24,5 km ja omistaja Metsähallitus.

6. Rautulampi

Niilanpää – Rautulampi välille tehtiin viime kesänä kestäväintiä, mutta kestäväintiä tehtiin niin lyhyelle matkalle, ettei se lopeta reitin kulumista. Samaa uraa käytetään myös Luulammen tuvan huoltoon traktorilla, minkä vuoksi uran kuluminen jatkuu. Voisi olla järkevää erottaa huoltoreitti ja ulkoilureitti toisistaan. Reitin pituus on 23,3 km ja omistaja Metsähallitus.

7. Sivakkaoja

Reitin pituus on 15,2 km ja omistaja Metsähallitus. Ei parannuskohteita.

8. Aurorapolku

Yhteiskunnossapito; Inarin kunta vastaa valaistuksesta ja talvikunnossapidosta ja Metsähallitus omistaa reitit ja kunnossapitää kesäajalla. Pituus 2,1 km.

Ruijanpolku

Laanilan ja Kiilopääntien välissä huonoja pitkospuita. Pitkospuut uusittu Kiilopääntien ja Sompiojärven välillä kesällä 2023. Uudet pitkospuut ovat monin paikoin mahdottomia kulkea pyörällä, mutta reitti onkin merkitty kävelyreitiksi kesäaikana. Reitin pituus on 35 km ja omistaja Metsähallitus.

Laanilan kultareitti

Reitti on ihan hyvässä kunnossa. Matkalla on yksi oja ilman siltaa. Käyttäjän kannalta olisi hyvä, että reitti olisi ympyräreitti tai yhdistettävissä muihin reitteihin. Reitin pituus on 15-20 km ja omistaja Metsähallitus.

Kulmakurun lenkki

Lenkki on luonteeltaan erämaareitti, joka on rakentamaton eikä reittiä ole merkitty maastoon kokonaisuudessaan. Reitin luonne huomioon ottaen, reitti ei vaadi rakentamista tai kunnostamista. Huomioitavaa on, että Tolosjoki ylitetään reitillä kaksi kertaa. Reitin pituus on 25,8 km ja omistaja Metsähallitus.

Ivalojoen Kultala

Metsähallitus on purkanut reitiltä kaikki portaat ja puusillat, minkä vuoksi esimerkiksi laskeutuminen Ivalojoen rantaan on haastava ja märällä kelillä erittäin liukas. Lisäksi Kultalan tupa ja Sotajoen silta ovat suljettuna.

Inarin kunnan hallinnoimat lähiliikunta-alueet:

1. Mulkuvaaran luontopolku, Törmänen
Törmäsen kyläyhdistyksen ylläpitämä kävelyreitti. Opastukseen tulisi kiinnittää huomiota. Reitin pituus 2 km.
2. Mukkavuopaja, Ivalo
Inarin kunnan ylläpitämä lähivirkistysreitti. Reitin yhteyteen tulee perhepuisto ja sen rakentaminen on kesken. Reitti on kuljettavissa ympärivuotisesti ja siellä on talvikunnossapito.
3. Nellimin pururata
Toimii talvella valaistuna hiihtolatuna. Pituus 2,9 km. Kesäreitille ei ole parannuskohteita, mutta talvella reittiä pitäisi paikoin leventää.
4. Saariselkä-Laanila kävelyreitti
Reitti on lähinnä kevyenliikenteenväylä, jossa on talvikunnossapito. Pituus 6,4 km.
5. Jänkkävaara, Ivalo
Inarin kunnan ylläpitämä liikuntapaikka, jossa useita eri mittaisia reittejä (1.6, 2, 3, 5) jotka osaltaan toimivat talvella hiihtoreitteinä. 5km lenkki on valaisematon ja talvella käytössä on myös 9 km valaisematon reitti. Jänkkävaarassa sijaitsee uudet kuntoportaat, laavu, pulkkamäki ja frisbeegolf-rata. Jänkkävaaraan on suunniteltu useita erilaisia kehittämistoimia mm. valaistus, parkkipaikan laajennus, pyöräreittejä, kuntoiluvälineitä ja muuta kehittämistä.
6. Juutuanvaara, Inari
Valaistu pururata, joka toimii talvella hiihtolatuna. Ei tiedossa parannustarpeita.

Metsähallituksen muita reittejä:

1. Juurakkovuopajan lintutornin polku, Veskonieni
Ei parannuskohteita, omistaja Metsähallitus.
2. Mielikköjärvi lintutorni, Veskonieni
Ei parannuskohteita, omistaja Metsähallitus.
3. Tsarmitunturi
Merkaamaton reitti, ei huoltoa.
4. Nellim Uittoränni
Epätasainen polku; kiviä ja juuria polulla. Pituus 0,3 km.
5. Piilolan polku
Kesävaellusreitti, ei parannusehdotuksia. Pituus 35 km.
6. Sevetti-Pulmanki
7. Inarinpolku, Sevettijärvi
8. Joenkielinen, Lemmenjoki

9. Lemmenjoen kultareitti
10. Lemmenjoen luontopolku
11. Menesjärven luontopolku
12. Sallivaaran poroerotuspaikka

Metsähallituksen Inarin lähireitit, ei parannusehdotuksia

1. Tuulijärven reitti
2. Juutuan polku, Inari

Yhteiskunnossapito; Inarin kunta vastaa valaistuksesta ja talvikunnossapidosta, Metsähallitus omistaa reitit ja kunnossapitää kesäajalla. Pituus 5,8 km.

3. Inari-Otsamo
4. Pielpajärvi
5. Juutuan Ritakosken polku
6. Juutuan Yläniiva polku
7. Saamen polku

