

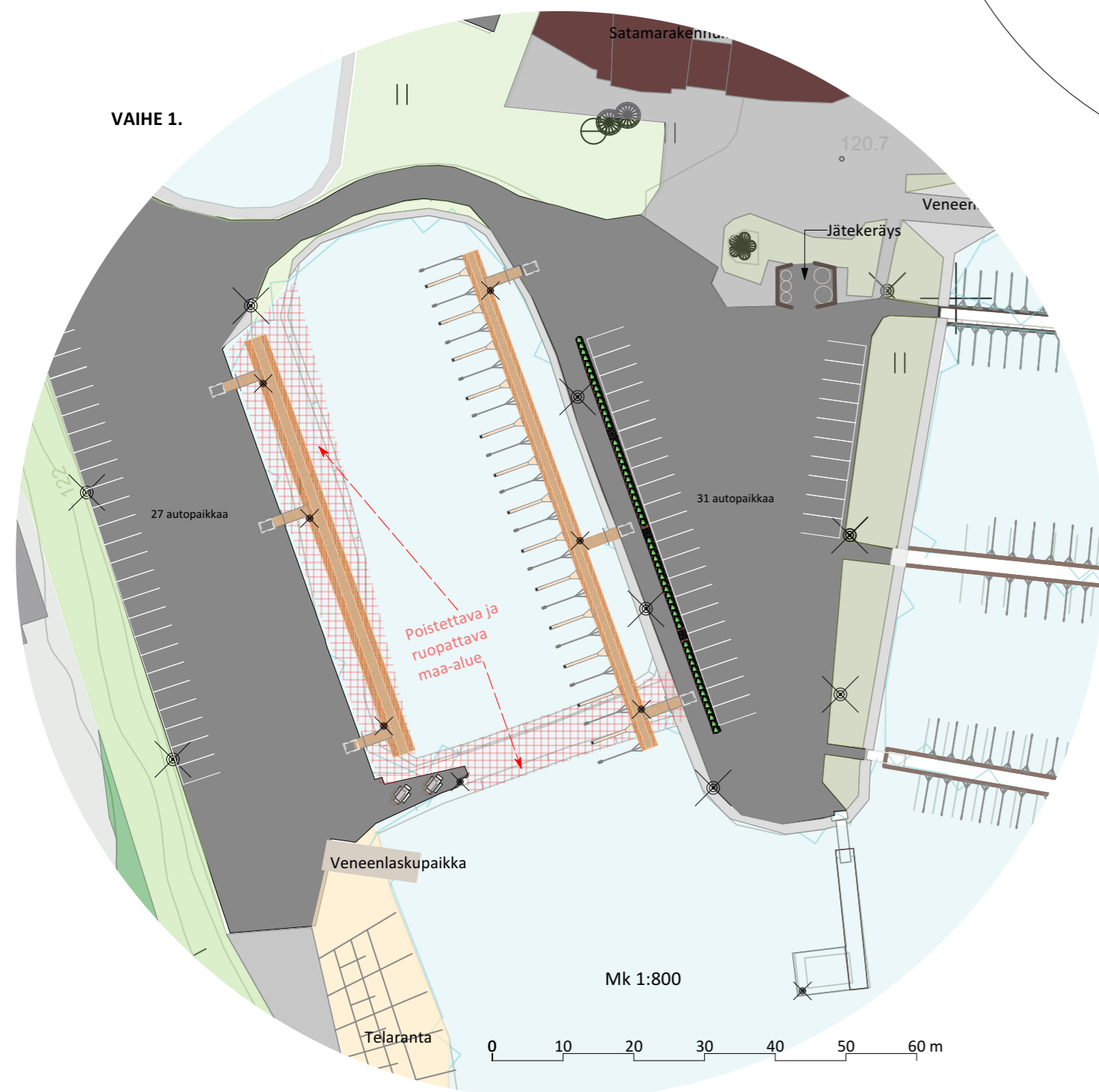
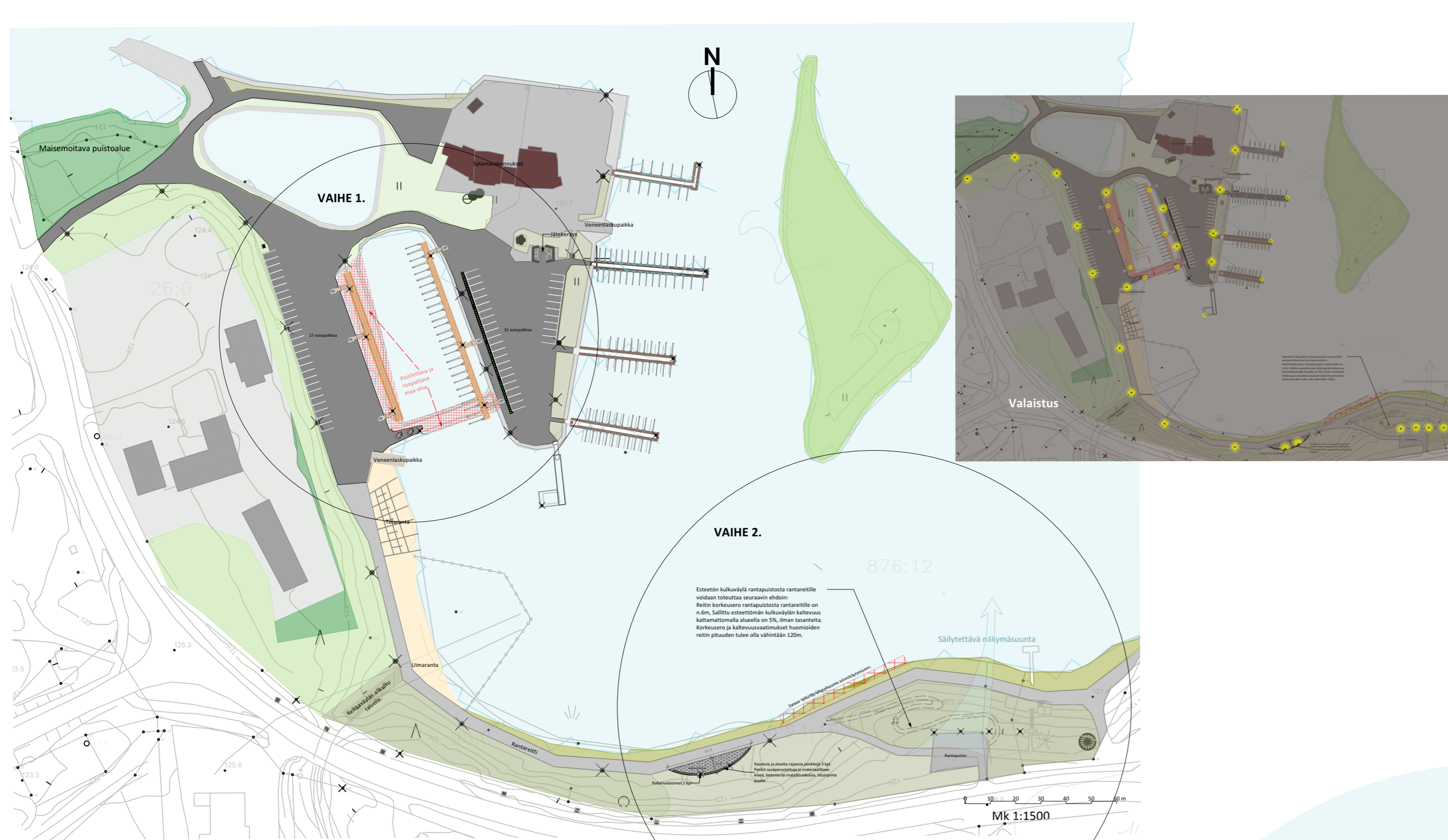
# INARIN KYLÄN SATAMA-ALUEEN YLEISSUUNNITELMALUONNOS

Inarin satamaan tarvitaan lisää kiinteitä venepaikkoja ja mahdollisuuksia lyhytaikaseen kiinnittymiseen. Alueen yleisilmettä halutaan siistiä ja turvallisuutta parantaa.

Satama, rantareitti satamasta kylälle ja kylällä sijaitseva rantapuisto halutaan yhdeksi kokonaisuudeksi, joka palvelee veneilijöitä sekä kyläläisiä. Alueen kehittäminen lisää virkistyskäyttöä ja helpottaa kunnossapitoa ja tuo viihtyisyyttä. Satama-alueen laajennus tehdään vaiheittain.

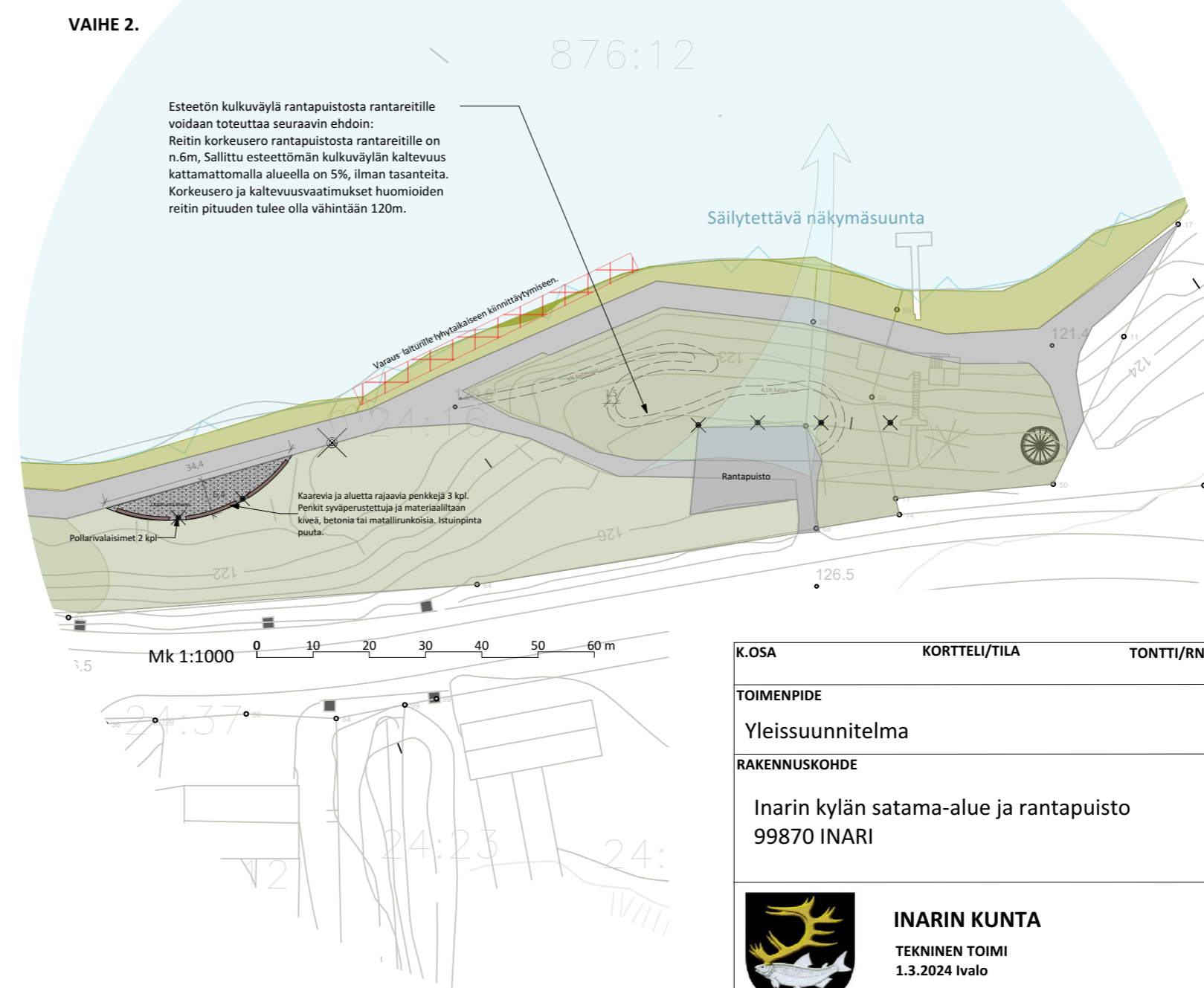
Ensimmäisessä vaiheessa avataan satama-altaan kannas ja altaaseen lisätään venepaikkoja sekä sivukiinnittymis mahdollisuutta. Alueen turvallisuutta parannetaan valaistuksella. Sataman aluetta selkeytetään ja listään pysäköintipaikkoja.

Toisessa vaiheessa edetään kyläntuntumaan rantareitille, jolle tehdään varaus kiinnittäytymislaiturille. Laiturilla lisätään lyhytaikaista sivukiinnittymis mahdollisuutta, mikäli lisätarve paikoista ilmenee. Rantareitille lisätään oleskelualue josta näkymä satamaan. Lähes kylällä sijaitseva rantapuistoa kehitetään ja alueen viihtyisyyttä lisätään oleskelu-kalusteita uusimalla ja reitistöjä parantamalla. Suunnitelmassa hahmotelma esteettömästä reitistä ja esteettömän reitin määräyksistä ja periaatteista. Rantapuiston parannus työt toteutetaan maisema huomioiden ja näkymät puistosta tullaan säilyttämään avoimena.



## VAIHE 1.

Inarin sataman eteläpuoleinen satama-allas avataan ja altaaseen asennetaan kaksi laituria. Laitureiden avulla satamaan saadaan 28 uutta kiinteää venepaikkaa ja sivukiinnittäytymislaituri. Sivukiinnittäytymislaiturin puoleinen ranta ruopataan ja muotoillaan niin että laiturin asentaminen on mahdollista. Ruoppaus toteutetaan kannaksen poiston yhteydessä. Laitureiden kulkusiltoihin asennetaan lukolliset portit ja pollarivalaisin, jossa sähköpistokkeet venepaikan maksaneille. Sataman kulkuväylät ja alueet asfaltoidaan ja pysäköintipaikat maalataan pysäköinnin selkeyttämiseksi. Pysäköintipaikkoja satama-alueelle mahtuu 58 kpl. Sataman yleisvalaistusta uusitaan lisäämällä valaisin pylväitä venepaikkojen ja pysäköintipaikkojen läheisyyteen. Turvallisuutta lisätään laituri valaisimilla, jotka auttavat pimeässä laitureiden hahmottamista. Kalasataman valaisinpylväitä madalletaan ja valaisimia suunnataan niin että ne eivät häikäise pimeässä rantautuvia.



## VAIHE 2.

Toteutetaan lyhytaikaseen kiinnittymiseen laituri, mikäli ilmenee että kiinnittymiseen tarvitaan lisää paikkoja. Uusi kiinnittäymispaikka voidaan toteuttaa tarvittaessa kyläpuoleiselle rannalle rantareitin varteen. Samalla lisätään istuskelupaikka reitille rantapuiston tuntumaan. Oleskelualue sijoittuu lähelle laskevan puron lasku-uomaa, joka on keväisin sulamisvesien vuoksi kostea-alue. Oleskelualue toteutetaan kivipatjan päälle ja alueelle asennetaan hulekivi, joka mahdollistaa tulvan aikana veden läpäsyn. Puistoalueelle on mahdollista toteuttaa myös esteetön kulku rantareitille. Tällä hetkellä yhteys rantareitille kulkee jyrkän rinteen kautta eikä se täytä esteettömän kulkuväylän säädöksiä.

K.OSA	KORTTELI/TILA	TONTTI/RNo	PIIRUSTUSLAJI	JUOKS. No
TOIMENPIDE	Yleissuunnitelma		PIIRUSTUSLAJI	JUOKS. No
RAKENNUSKOHDTE	Inarin kylän satama-alue ja rantapuisto 99870 INARI		SISÄLTÖ	MITTAKAAVAT 1:1000
			SUUNNITELMA	
			SUUNNITTELUALA	RAK
			INARIN KUNTA	
			TEKNINEN TOIMI	
			1.3.2024 Ivalo	
			Tarja Saarinen, suunnitteluinsinööri	