

8.10.2024

LUONTOSELVITYS

IVALON ASEMAKAAVAN OSITTAINEN MUUTOS (Pelastusasema ja entisen emäntäkoulun alue)



ARTO SAIKKONEN
FM, BIOLOGI
OY LUONTOPALVELUT AT NATURE SERVICES LTD

Sisällys

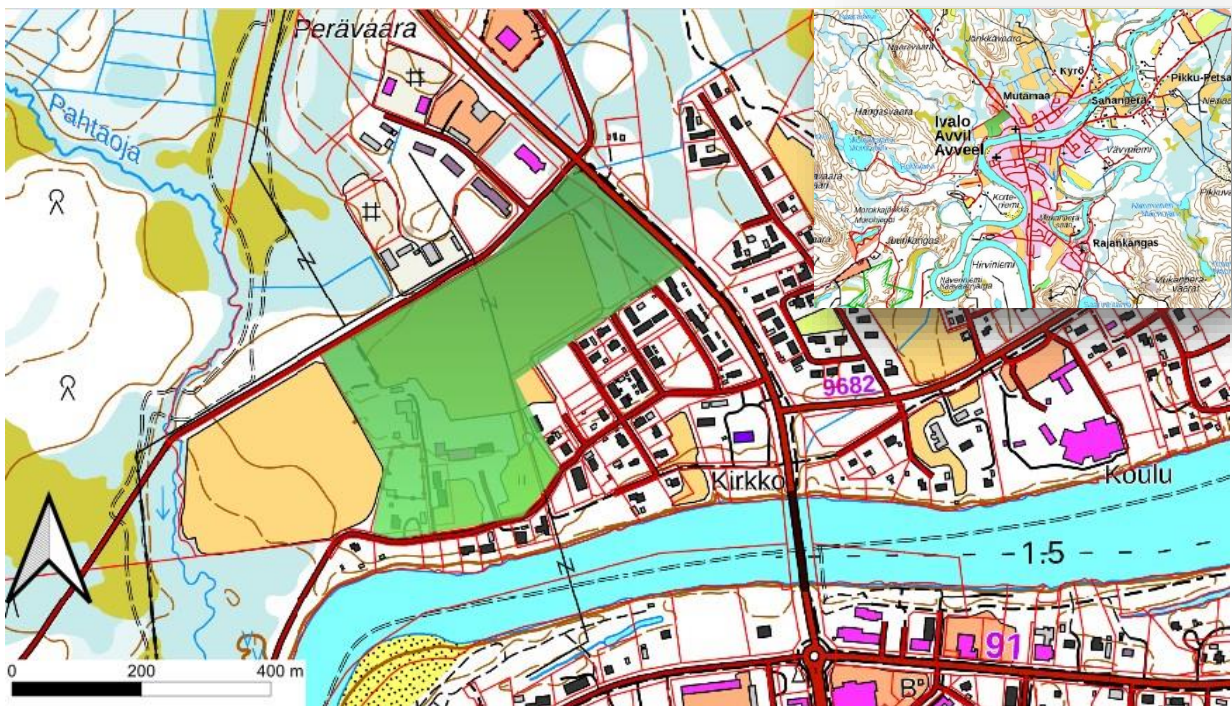
| | |
|---|----|
| 1 JOHDANTO..... | 2 |
| 2 ALUEEN YLEISKUVAUS..... | 3 |
| 3 LUONTOKOHTEIDEN ARVOTTAMINEN..... | 3 |
| 3.1 Suositukset arvoluokkien huomioimisessa maankäytössä..... | 5 |
| 4 TULOKSET | 6 |
| 4.1 Luontotyytit ja lajit | 6 |
| 4.2 Muinaisjäännökset | 10 |
| 5 YHTEENVETO JA SUOSITUKSET | 10 |
| LÄHTEET | 11 |
| LIITTEET..... | 12 |

1 JOHDANTO

Luontoselvitys tehtiin Ivalon kirkonkylän asemakaavaan tehtävän kaavamuutoksen takia. Kaavamuutoksen tavoitteena on saada alueen kaavatilanne vastaamaan nykyisiä tarpeita sekä muodostamaan tulevalle pelastusasemalle tontti. Kaavoitusalue sijoittuu Ivalon entisen emäntäkoulun ympäristöön Ivalon asemakaavan mukaisen korttelin 150 alueelle ja lähiympäristöön (kuva 1).

2

Luontoselvitykseen liittyvät maastokäynnit tehtiin 18.6. ja 23.7. 2024. Kesäkuun maastokäynnillä havainnoitiin alueen linnustoa ja heinäkuussa kartoitettiin kohteen luontotyypit ja mahdollinen huomionarvoinen kasvilajisto. Alueen luontoarvoja on selvitetty aiemmin vuonna 2013 tehdyssä Ivalon keskustan alueen kaavamuutosta koskevassa kaavaselistuksessa (FCG Suunnittelu ja tekniikka Oy 2013).



Kuva 1. Kartoitusalue on rajattu peruskarttaan ja lähestymiskarttaan vihreällä värillä (Taustakartta © Maamittauslaitos 2024).

2 ALUEEN YLEISKUVAUS

Kaavamuutosalue sijoittuu Ivalon taajaman alueelle ja on rakennettua tai ihmisen muuten muokkaamaa ympäristöä. Ivalon taajama sijaitsee Ivalojoen suistoalueella, jossa Ivalojoen meanderit voimakkaasti. Suisto on tulvaherkkää, mikä näkyy monin paikoin myös kasvillisuuden rehevyytenä. Alueen maaperä muodostuu jokikerrostumista eli virtaavan veden kuljettamista, lajittamista ja kasaamista hieta- ja hiekkakerrostumista (Johansson P., Kujansuu R. & Mäkinen K. 2005). Kallioperältään alue kuuluu karujen kivilajien Pohjois-Lapin granuliittivyöhykkeeseen. Eliömaantieteellisessä jaossa Ivalo sijoittuu Pohjoisboreaaliseen metsäkasvillisuusvyöhykkeeseen ja suokasvillisuuden vyöhykkeessä Metsä-Lapin aapasuovyöhykkeeseen (Paikkatietoikkuna 2024). Alueelle ei sijoitu pohjavesialueita. Luontotyyppien uhanalaisuuden arvioinnissa alue sijoittuu Pohjois-Suomen arviointialueeseen.

3

3 LUONTOKOhteiden ARVOTTAMINEN

Luontoselvityksessä huomioitiin huomionarvoisten luontokohteiden mahdollinen esiintyminen kartoitusalueella tai sen välittömässä läheisyydessä. Huomionarvoiset luontokohteet määriteltiin ja arvotettiin ”Luontoselvitykset ja luontovaikutusten arviointi” -oppaan kriteerien mukaisesti (LUOPAS-opas; Mäkelä, K & Salo, P. 2023). Oppaan kriteeristöä sovellettiin alueellisiin olosuhteisiin mm. siten, että uhanalaisista luontotyypeistä huomioitiin ne, jotka on luokiteltu uhanalaisiksi tai silmälläpidettäviksi Pohjois-Suomessa. Pohjois-Suomessa elinvoimaiset, mutta valtakunnallisesti uhanalaiset luontotyypit arvioitiin tapauskohtaisesti. Metsien tarkastelussa huomioitiin metsätyyppien luonnontilassa olevat tai muuten erityisiä luontoarvoja sisältävät esiintymät. Huomioitujen, ennalta määritellyt luontokohteet arvoluokittain ovat seuraavat:

Arvoluokka I: Lainsäädännöllä turvatut kohteet

- Luonnonsuojelualueet
- Natura 2000 -alueet
- Suojeluun varatut alueet
- Luonnonsuojelulailla (LSL) suojeltujen luontotyyppien rajatut esiintymät
- LSL:n tiukasti suojeltujen luontotyyppien esiintymät
- Vesilain suojellut luontotyypit
- Luontodirektiivin liitteen IV a lajien lisääntymis- ja levähdyspaikat
- Luontodirektiivin liitteen IV b kasvilajien esiintymispaikat
- LSL:n erityisesti suojeltavien lajien rajatut esiintymispaikat
- Luontodirektiivin liitteen II lajien sekä lintudirektiivin liitteen I lajien ja niitä vastaavien muuttolintujen rajatut esiintymispaikat
- LSL 73 § suurten petolintujen toistuvasti käytössä ja selvästi nähtävissä olevat pesäpuut
- Luontodirektiivin liitteen IV a lajien tärkeät kulkuyhteydet ja siirtymäreitit
- LSL 95 §:n luonnonmuistomerkit

Arvoluokka II: Erityisen tärkeät kohteet

- Valtakunnallisesti arvokkaat luontokohteet (ennalta tunnetut)
- Ekologisen verkoston kannalta erittäin tärkeät kohteet
- Luontotyyppi- ja lajiesiintymien muodostamat merkittävät kokonaisuudet
- Uhanalaisten luontotyyppien merkittävät esiintymät (uhanalainen Pohjois-Suomessa. Metsätyypeistä mukaan luetaan luonnontilaiset metsät)
- Uhanalaisten lajien merkittävät esiintymät
- Luontodirektiivin liitteen I luontotyyppien merkittävät esiintymät
- Lintudirektiivin liitteen I lajeille ja niitä vastaaville muuttolinnuille erittäin tärkeät kohteet sekä metson ja teeren soidinpaikat
- LSL:lla suojeltujen luontotyyppien rajaamattomat esiintymät
- Luontodirektiivin liitteen II lajien rajaamattomat merkittävät esiintymispaikat
- Lepakoille tärkeät saalistusalueet

Arvoluokka III: Monimuotoisuutta turvaavat kohteet

- Ekologisen verkoston kannalta tärkeät kohteet
- Luontotyyppi- ja lajiesiintymien muodostamat muut kokonaisuudet (erityisesti huomioitavien ja silmälläpidettävien luontotyyppien ja/tai lajien muodostamat kokonaisuudet)
- Paikallisesti arvokkaat luontokohteet (ennalta tunnetut)
- Uhanalaisten luontotyyppien muut esiintymät (uhanalainen Pohjois-Suomessa. Metsätyypeistä mukaan luetaan luonnontilaiset metsät)
- Uhanalaisten lajien muut esiintymät
- Lintudirektiivin liitteen I lajeille ja niitä vastaaville muuttolinnuille tärkeät kohteet sekä metson ja teeren soidinpaikat
- Luontodirektiivin liitteen II lajien muut esiintymät

Arvoluokka IV: Monimuotoisuutta tukevat kohteet

- *Ekologisia yhteyksiä tukevat kohteet*
- *Silmälläpidettävien luontotyyppien ja lajien esiintymät*
- *Alueellisesti uhanalaisten luontotyyppien ja lajien esiintymät*
- *Kohteet, joilla esiintyy yksittäisiä huomionarvoisia, pienpiirteisiä luonnonarvoja*
- *Lajistollisesti arvokkaat uusympäristöt*
- *Muut monimuotoisuutta tukevat kohteet*

Luontotyyppien ja lajien uhanalaisuusluokitus on seuraava:

CR = Äärimmäisen uhanalainen
EN = Erittäin uhanalainen
VU = Vaarantunut
NT = Silmälläpidettävä
DD = Puutteellisesti tunnettu
LC = Säilyvä

5

3.1 Suositukset arvoluokkien huomioimisessa maankäytössä

Arvoluokat suositellaan huomioitavan jatkotoimenpiteissä LUOPAS-oppaan suositusten mukaisesti seuraavanlaisesti (Mäkelä, K & Salo, P. 2023).

Arvoluokan 1 lainsäädännöllä turvattujen kohteiden luonnonarvoja heikentävä maankäyttö ei pääsääntöisesti ole sallittu, joten lisäsuosituksia kohteen huomioimisesta ei useinkaan ole tarpeellista antaa.

Arvoluokan 2 ja 3 kohteet ovat luonnon monimuotoisuuden kannalta tärkeitä, mutta vailla suoraa lainsäädännön turvaa. Suositusten tavoitteena on näiden kohteiden nykyisen arvon ja monimuotoisuuden säilyttäminen tai parantaminen.

Arvoluokan 4 monimuotoisuutta tukeville kohteille annettavat suositukset keskittyvät samoihin asioihin kuin arvoluokan 2 ja 3 kohteille annettavat suositukset eli kohteiden mahdollisuuksien mukaiseen huomioon ottamiseen jatkosuunnittelussa tai hoito- ja ennallistamistoimenpiteiden suositteluun.

Myös arvoluokkien ulkopuolelle jäävät tavanomaisen luonnon kohteet on tarkasteltu luontoselvityksessä ja niille voidaan tarvittaessa antaa niiden tilan säilyttämiseen tai parantamiseen tähtääviä hoito- ja ennallistamissuosituksia.

4 TULOKSET

4.1 Luontotyypit ja lajit

Ivalon entisen emäntäkoulun ympäristö kokonaisuudessaan on rakennettua tai muuten ihmisen muokkaamaa kulttuuriympäristöä. Täysin luonnontilaisia kasvillisuustyyppisiä ei alueella ole. Alueen yleispiirteiset kasvillisuustyypit on esitetty Liitteen 1 kartassa. Valtaosa alueesta on yhä käytössä olevaa peltoa, jossa kasvatetaan rehuheinää (kuva 2). Peltoalueen koillisosassa pellon ja teiden väliin jää kaistale ojitettua isovarpurämettä sekä metsittyvää pellon reunaa. Räme ei ole enää luonnontilassa, vaan suosammalet ovat korvautuneet metsäsammalilla ja se on kuivunut turvekankaaksi (kuva 3). Koulurakennusten eteläpuolen peltolaikut ovat olleet pidempään pois käytöstä ja niiden kasvillisuus on kehittynyt niittymäiseksi (kuva 4). Niityn valtalajeja ovat mm. koiranputki, timotei, nurmilauha, siankärsämä, nokkonen, voikukka, valkoapila ja hiirenvirna. Monipuolisuutta lajistoon tuovat niukempana esiintyvät niittylajit kuten pikkulaukku, kullero ja niittyleinikki. Viljelykarkulaisena esiintyy isoritarinkannus. Myös piha-alueen puustossa on istutettuja lajeja kuten sembramänty (siperiansembra), palsamipihta ja lehtikuusi. Piha-alueeseen liittyvät metsäiset alueet eivät ole luonnontilaisia, vaan niissä näkyy ihmistoiminnan vaikutukset.



7

Kuva 2. Valtaosa kaavamuutosalueen pinta-alasta on rehupeltoa.



Kuva 3. Kaavamuutosalueen itäreunassa sijaitseva turvekangas, joka on ennen ojitusta ja kuivumista ollut isovarpurämettä.



Kuva 4. Koulurakennuksien eteläpuolen entiset peltolaikut ovat kehittyneet niittymäisiksi.

Luontoselvitystä varten kartoitusalueen lajitietoja tarkasteltiin ennen maastotöitä Suomen lajitietokeskuksen verkkopalvelussa ja viimeisimmät lajitiedot mahdollisesta huomionarvoisesta lajistosta kaikista lajiryhmistä tilattiin ja toimitettiin 13.9.2024. Kartoitusalueelta ei ole aiempia havaintoja uhanalaisista lajeista tai direktiivilajeista. Huomionarvoisista lajeista maastokartoituksissa tehtiin havainto viherpeiposta, joka on viimeisimmässä lajien uhanalaisuuden arvioinnissa luokiteltu erittäin uhanalaiseksi (EN, Hyvärinen ym. 2019).

Entiselle emäntäkoululle johtavien katujen väliin jää suurten koivujen vallitsevia kaistaleita, joiden kasvillisuudessa on lehtomaisia piirteitä (kuva 5). Ivalojoen läheisyyden vuoksi koivujen tyviltä etsittiin laaksoarhoa (luontodirektiivin liitteiden II ja IV laji), mutta lajista ei tehty havaintoja. Lähimmät havainnot lajista on Ivalon keskustasta.



Kuva 5. Entiselle emäntäkoululle johtavilta koivukujilta etsittiin laaksoarhoa (luontodirektiivin liitteiden II ja IV laji) Ivalojoen läheisyyden takia, mutta lajista ei tehty havaintoja.

Kartoitusalueen ja sen lähiympäristön pesimälinnustoa havainnoitiin 18.6.2024 maastokäynnin yhteydessä. Inventointialueen sisällä tai sen välittömässä lähiympäristössä havaittu lajisto oli tavanomaista kulttuuriympäristöjen lajistoa (taulukko 1). Havaituista lajeista viherpeippo (EN) luetaan uhanalaisluokkansa perusteella arvoluokan 3 lajeihin. Lajista tehtiin äänihavainto koulurakennusten lähetyviltä, eikä havaintoa varsinaisesta pesinnästä kaavamuutosalueella tehty. Laji on tyypillinen kulttuurivaikutteisten ympäristöjen laji, joka usein hyötyy ihmisen toiminnasta. Myös silmälläpidettäväksi luokiteltu harakka, jonka havaittiin pesivän koulurakennusten pihapiirissä, on kulttuuriympäristöstä hyötyvä laji. Alueelle kuului myös noin 300 metrin päässä Pahtaojan varressa laulava erittäin uhanalaiseksi (EN) luokiteltu lapinuunilintu. Lajista on myös aiempia havaintoja läheisistä Ivalojoen rantojen koivikoista. Itse kaavoitusalueella ei kuitenkaan ole lapinuunilinnulle sopivia riittävän laajoja koivikoita.

Taulukko 1. Kartoitusalueella pesimäaikana (4.6.2024) havaitut lintulajit (näkö- tai kuulohavainto).

| Laji | Uhanalaisuusluokka | Luopas-oppaan mukainen huomionarvoisen lajin arvoluokka |
|-----------------|-----------------------------|---|
| Västäräkki | LC | |
| Viherpeippo | EN | 3 |
| Harakka | NT | 4 |
| Räkättirastas | LC | |
| Punakylkirastas | LC | |
| Peippo | LC | |
| Vihervarpunen | LC | |
| Lapinuunilintu | EN (lauloi n. 300 m päässä) | 3 |

4.2 Muinaisjäännökset

Ivalon asemakaava-alueen muinaisjäännöksiä on kartoitettu vuonna 2013 hyväksytyyn kaavamutoksen yhteydessä tehdyissä selvityksissä. Museoviraston muinaisjäännösrekisterin mukaan kaavamutosalueelta ei ole tiedossa muinaisjäännöksiä (Museovirasto 2024).

5 YHTEENVETO JA SUOSITUKSET

Kartoitettu kaavamutosalue koostuu kokonaisuudessaan ihmisen rakentamasta tai muokkaamasta ympäristöstä, eikä alueella havaittu LUOPAS-oppaan mukaisia huomionarvoisia luontotyyppisiä tai kasvilajeja. Lintulajeista alueella havaittiin erittäin uhanalaiseksi (EN) luokiteltu viherpeippo sekä silmälläpidettävä (NT) harakka. Lajien esiintyminen alueella ei sinänsä vaikuta maankäytön suunnitteluun, sillä kulttuuriympäristöistä hyötyvinä lajina niille on jatkossakin tarjolla runsaasti sopivaa elinympäristöä kaavamutosalueella ja Ivalon taajaman alueella. Emäntäkoulun eteläpuolella sijaitsevien kahden peltolaikun kasvillisuus on kehittynyt niittymäiseksi kasvillisuudeksi. Ne lisäävät alueen monimuotoisuutta ja voivat toimia elinympäristönä monille hyönteislajeille. Niiden niittäminen vähentää kilpailua ja suurikokoisia niittylajeja ja ylläpitää siten monimuotoisuutta. Kaavamutosalueen puustoiset alueet ovat turvekangasta, metsittyvää pellon reunaa tai muuta käsiteltyä

metsää, eivätkä siis ole luonnontilaisia. Ne tarjoavat suojaa pesimälinnuille ja lisäävät alueen viihtyvyyttä asukkaille, ja voidaan siten huomioida maan käytössä mahdollisuuksien mukaan.

LÄHTEET

FCG Suunnittelu ja tekniikka Oy 2013: Ivalon asemakaavan muutos ja laajennus. Keskustan alue. Kaavaselostus, 0357-P18829.

Johansson, P., Kujansuu, R. & Mäkinen K. 2005: Jokikerrostumat. Teoksessa Johansson P. & Kujansuu R.: Pohjois-Suomen maaperä. Geologian tutkimuskeskus, s. 69–72.

Hyvärinen, E., Juslen, A., Kemppainen, E., Uddström, A. & Liukko, U-M. (toim.) 2019: Suomen lajien uhanalaisuus. Punainen kirja 2019. Ympäristöministeriö. Suomen ympäristökeskus. Grano Oy, Helsinki.

Museovirasto 2024. Osoitteessa <https://kartta.museoverkko.fi/>

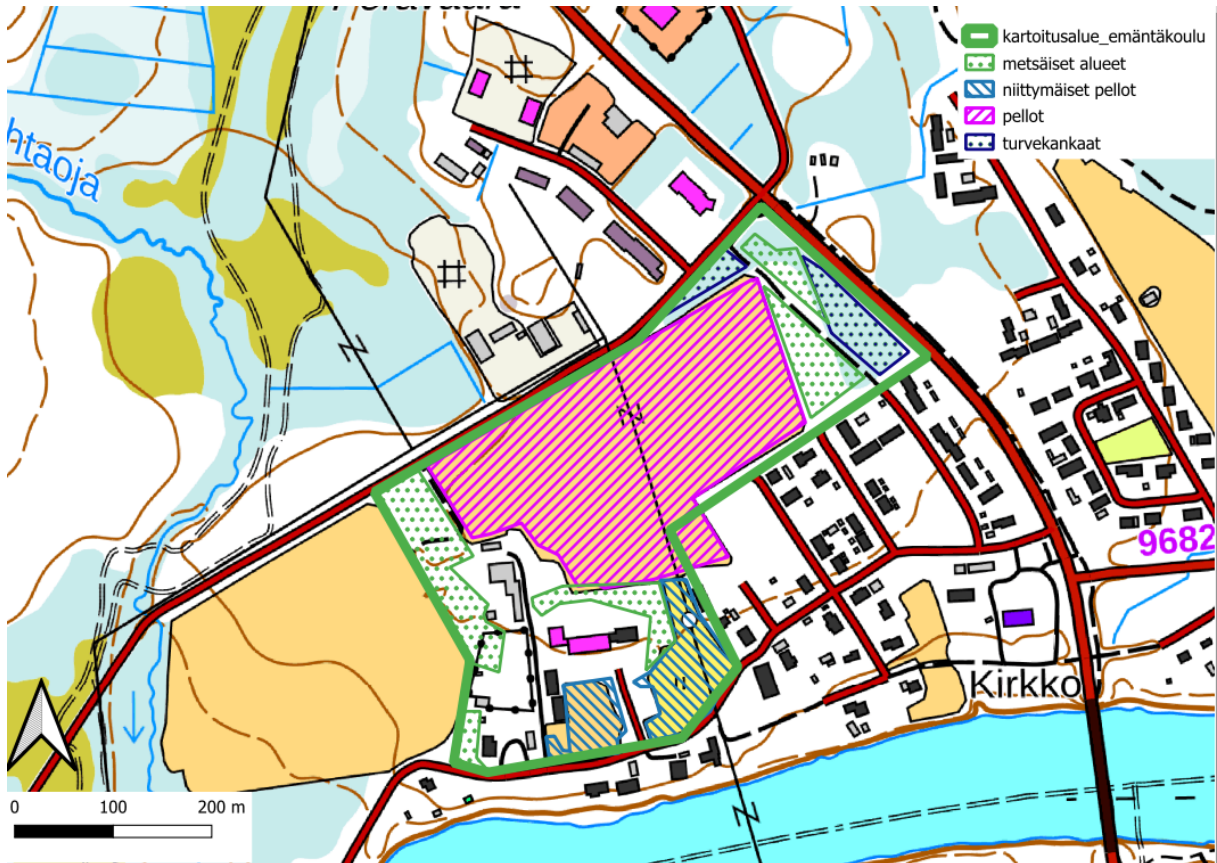
Mäkelä, K. & Salo, P. 2023: Luontoselvitykset ja luontovaikutusten arviointi. Opas tekijälle, tilaajalle ja viranomaiselle. 2. korjattu painos. Suomen ympäristökeskuksen raportteja 43 | 2023. Osoitteessa <https://helda.helsinki.fi/items/d2c3ab28-1ebe-42a0-9712-0da31675578f>

Paikkatietoikkuna 2024. Osoitteessa <https://kartta.paikkatietoikkuna.fi/>

Suomen Lajitietokeskus. Osoitteessa <https://laji.fi/>

LIITTEET

LIITE 1. Kartoitusalueen yleispiirteiset kasvillisuustyypit (Taustakartta © Maamittauslaitos 2024).



LIITE 2. Alueen ilmakekuva (vääräväri, © Maamittauslaitos 2024). Kartoitusalue rajattu vihreällä.

