



KAUNISPÄÄN ASEMAKAAVAN LAAJENNUS VÄLIMAA KAAVASELOSTUSEHDOTUS

*Inarin kunta
Tekninen osasto
Kaavoitus
30.1.2025*


Aanaar Aanar Anár

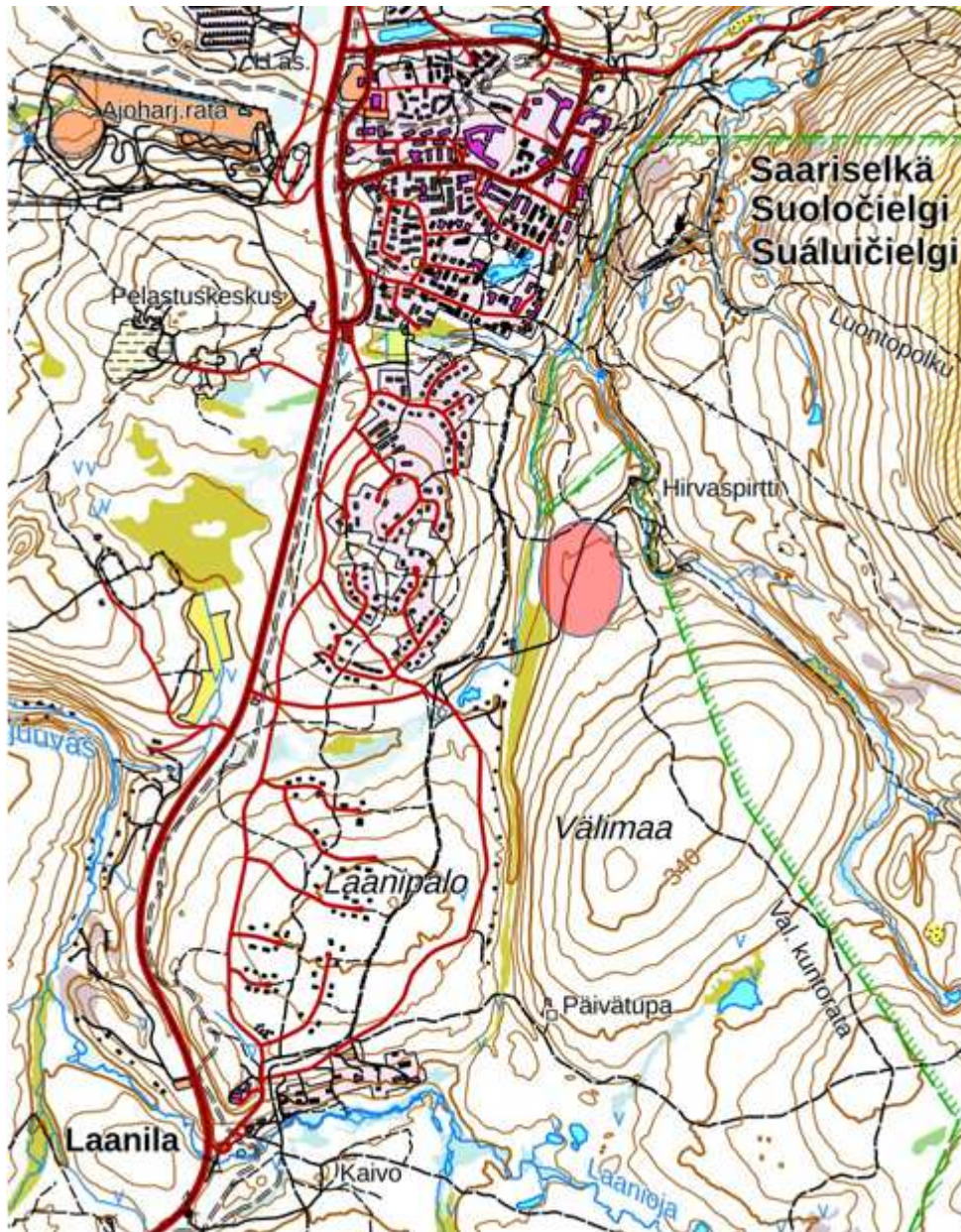
1. PERUS- JA TUNNISTETIEDOT

1.1 Tunnistetiedot

Kunta:	Inarin kunta
Alueen nimi:	Saariselkä, Välimaa
Kaava:	Kaunispään asemakaava
Kaavan nimi:	Kaunispään asemakaavan laajennus; Välimaa
Kaavakartan päiväys:	14.11.2024
Kaavan kuvaus:	Omakotitaloalueen kaavoittaminen Välimaan alueelle.
Kaavan laatija:	Inarin kunta, tekninen osasto Mika Roininen, kaavasuunnittelija kaavoitus@inari.fi
Vireilletulo:	11.10.2023
Valmisteluaineisto nähtävillä:	14.2.-15.3.2024
Kaavaehdotus nähtävillä:	12.2-13.3.2025
Käsittely:	Tekninen lautakunta Kunnanhallitus/Valtuusto

1.2 Suunnittelualue ja sen sijainti

Suunnittelualue sijaitsee Saariselän tunturikeskuksen eteläpuolella, Välimaan pohjoisreunassa. Etäisyys Saariselän keskustaan on n. 1,5 km. Alueen läheisyydessä, itäpuolella, sijaitsee Urho Kekkosen Kansallispuiston raja.



1.3 Kaavan tarkoitus

Saariselän asemakaava-alueen tonttitarjonnassa on vajausta pysyvään asumiseen tarkoitetuista tonteista. Kaunispään asemakaavan laajennuksella Välimaan alueelle vastataan pysyvään asumiseen tarkoitettujen tonttien kysyntään.

Sisällysluettelo

1. PERUS- JA TUNNISTETIEDOT	1
1.1 Tunnistetiedot	1
1.2 Suunnittelualue ja sen sijainti	2
1.3 Kaavan tarkoitus	2
1.5 Luettelo selostuksen liiteasiakirjoista	4
1.6 Lähdemateriaali.....	5
2. TIIVISTELMÄ	5
2.1 Kaavaprosessin vaiheet.....	5
2.2 Asemakaava	5
2.3 Asemakaavan toteuttaminen	5
3. LÄHTÖKOHDAT	5
3.1 Selvitys suunnittelualan oloista	5
3.1.1 Alueen yleiskuvaus	5
3.1.2 Alueen nykytilan ja luonnonympäristön kuvaus	6
3.1.3 Rakennettu ympäristö	8
3.1.4 Tiestö ja tekninen huolto	8
3.1.5 Maanomistus.....	8
3.2 Suunnittelutilanne	9
3.2.1 Valtakunnalliset alueidenkäyttötavoitteet (VAT).....	9
3.2.2 Maakuntakaava	10
3.2.3 Yleiskaava.....	10
3.2.4 Asemakaava.....	11
3.2.5 Lähiympäristön kaavatilanne	11
3.2.6 Rakennusjärjestys	11
3.2.7 Tehdyt selvitykset	11
3.2.8 Pohjakartta	11
4. ASEMAKAAVAN SUUNNITTELUN VAIHEET	12
4.1 Asemakaavan suunnittelun tarve	12
4.2 Suunnittelun käynnistäminen ja sitä koskevat päätökset	12
4.3 Osallistuminen ja yhteistyö.....	12
4.3.1 Osalliset	12
4.3.2 Vireilletulo	12
4.3.3 Osallistuminen ja vuorovaikutusmenettelyt	12

4.3.4 Viranomaisyhteistyö	13
4.4 Asemakaavan tavoitteet	13
4.4.1 Lähtökohta-aineiston antamat tavoitteet	13
4.5 Mielipiteet ja niiden huomioon ottaminen	13
4.5.1 Valmisteluvaihe	13
4.5.2 Ehdotusvaihe.....	13
5. Asemakaavan kuvaus	14
5.1 Kaavan rakenne.....	14
5.1.1 mitoitus	14
5.2 Kaavan vaikutukset.....	14
5.2.1 Vaikutukset rakennettuun ympäristöön ja taajamakuvaan	14
5.2.2 Vaikutukset luontoon ja luonnonympäristöön.....	14
5.2.3. Vaikutukset liikenteeseen	15
5.2.4 Vaikutukset kulttuuri - ja arkeologiseen ympäristöön.....	15
5.2.5 Vaikutukset maisemaan	15
5.2.6 Vaikutukset virkistykseen ja reitistöön.....	15
5.2.7 Vaikutukset ihmisiin ja elinoloihin.....	15
5.2.8 Vaikutukset kunnallistekniikkaan.....	16
5.2.9 Vaikutukset hulevesien hallintaan	16
5.3 Suhde valtakunnallisiin alueidenkäyttötavoitteisiin	16
5.3.1 Suhde maakuntakaavaan.....	16
5.3.2 Suhde yleiskaavaan.....	17
5.5 Kaavamerkinnät ja määräykset.....	17
5.4 Nimistö.....	19
6. Asemakaavan toteutus.....	19
Yhteystiedot	19

1.5 Luettelo selostuksen liiteasiakirjoista

- LIITE 1. Asemakaavan seurantalomake
- LIITE 2. Osallistumis- ja arviointisuunnitelma
- LIITE 3. Kaavan laatimispäätös
- LIITE 4. Luontoselvitys
- LIITE 5. Valmisteluvaiheen vastineraportti

1.6 Lähdemateriaali

- Luontoselvitys 18.8.2022, Maire Puikko luontokartoittaja
- Saariselän osayleiskaava 10.11.2011, JKMM Oy
- Lapin liitto: www.lapinliitto.fi

2. TIIVISTELMÄ

2.1 Kaavaprosessin vaiheet

- Tekninen lautakunta on tehnyt päätöksen Välimaan alueen kaavoituksesta 26.1.2022 § 10.
- Kaavoitus kuulutettiin vireille ja osallistumis- ja arviointisuunnitelma asetettiin yleisesti nähtäville 11.10.2023
- Valmisteluvaiheen kuuleminen 14.2.-15.3.2024.
- Ehdotusvaiheen kuuleminen 12.2.-13.3.2025
- Tekninen lautakunta
- Kunnanhallitus/valtuusto

2.2 Asemakaava

Alueella ei ole voimassa olevaa asemakaavaa.

2.3 Asemakaavan toteuttaminen

Välimaan asuntoalueen toteutuessa on Saariselällä tarjolla laadukkaita pientalotontteja vakituisille asukkaille. Asuntotonttien tarjonta lisää tunturikeskuksen vetovoimaa sekä työntekijöiden kiinnostusta jäädä vakituisesti asumaan Saariselälle.

3. LÄHTÖKOHDAT

3.1 Selvitys suunnittelualueen oloista

3.1.1 Alueen yleiskuvaus

Suunnittelu koskee n. 12 ha kokoista metsäaluetta Välimaan pohjoisreunassa. Alue rajoittuu lännessä Luttojoen latvavesikuruun ja etelässä Viskitiehen. Suunnittelualue halkoo sorapintainen tie, joka johtaa lomakiinteistö Hirvaspirtille, alueen pohjois- sekä itäreunassa kulkee valaistu retkeilyreitti (Kuutamolatu). Itäpuolella aluetta sijaitsee Urho Kekkosen- kansallispuisto, jonka rajalle on lähimmillään matkaa n. 100m.



Hirvaspirtille johtava tie.

3.1.2 Alueen nykytilan ja luonnonympäristön kuvaus



Kaavoitettava alue sijaitsee Saariselän tunturikeskuksen tuntumassa loivassa metsäisessä vaaranrinteessä Välimaa nimisen vaaran pohjoisreunassa. Suunnittelualue on suurimmaksi osaksi luonnontilaista metsää, jonka läpi kulkee hiekkapäällysteinen tie.

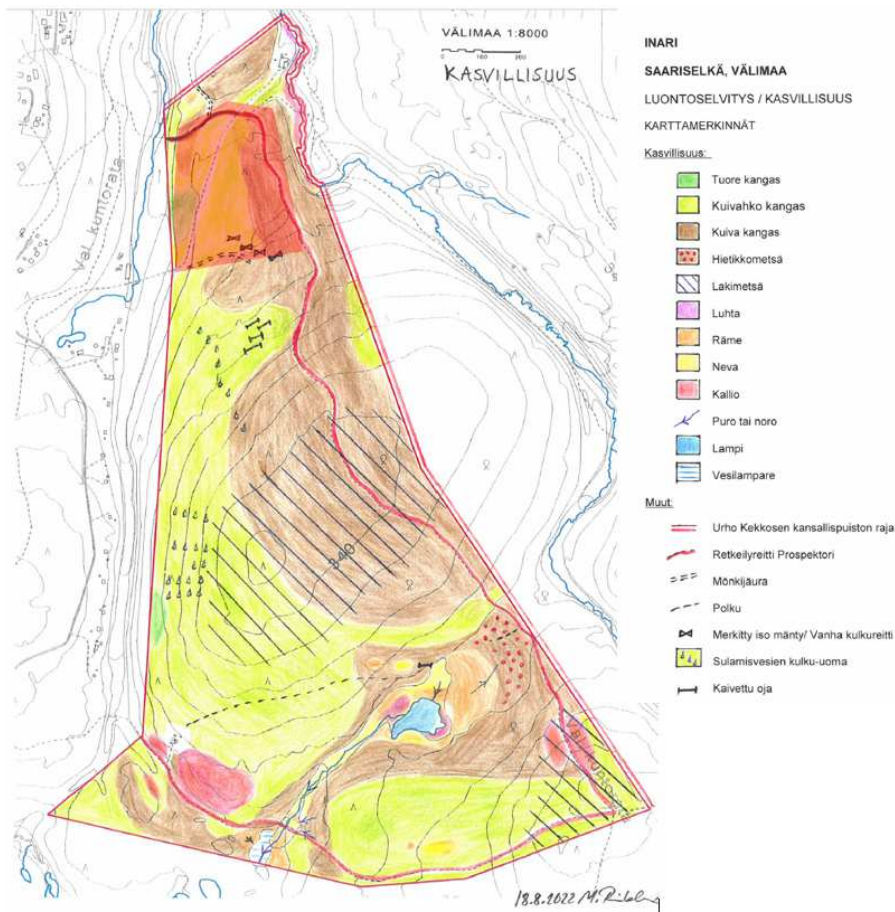
Luonnontilaista kuivaa kangasmetsää.

Kaavoitettavalta alueelta on laadittu luontoselvitys 18.8.2022 luontokartoittaja Maire Puikon toimesta. Alue on kartoitettu laajemmalla alueella, kuin mitä tämä asemakaavan laajennus koskee.

Puusto on luonnontilaista ja koostuu pääasiassa 50-150 vuotiasta männyistä, joiden joukossa on myös yli 300 vuotiaita isoja elinvoimaisia aihkeja.

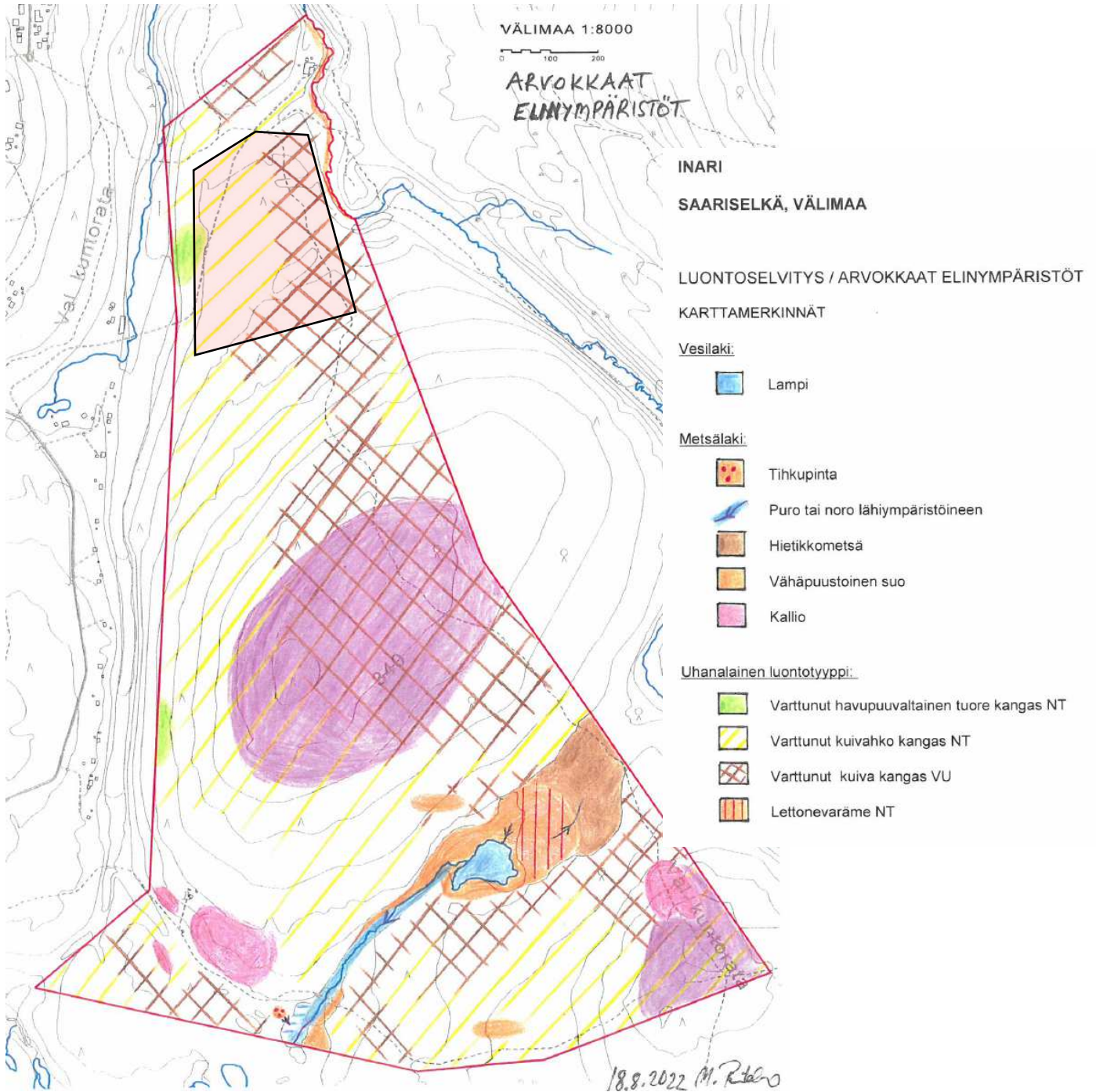
Tunturikoivua esiintyy lähinnä pensasmaisina mäntyjen seassa. Keloja sekä lahopuuta löytyy alueelta runsaasti.

Metsätyypeistä alueelta löytyy kuivaa ja kuivahkoa kangasta sekä pieneltä alueelta tuoretta kangasta. Kuivien kankaiden valtapuulaji on aina mänty, mahdollisia lehtipuita esiintyy vain pensaskerroksessa, kun taas kuivahkolla kankaalla männyn ohella kasvaa myös kohtalaisesti hieskoivua. Pienellä tuoreen kankaan alueella puusto on mäntyä sekä koivua, tuoreella kankaalla on myös isompia koivuja.



Luontoselvityksen kasvillisuuskartta (Maire Puikko 18.8.2022).

Suunnittelualueen kangasmetsät kuuluvat Suomen luontotyyppien uhanalaisuusluokituksen 2018 mukaisiin *Varttuneisiin kuiviin kankaisiin* (VU vaarantunut), *Varttuneisiin kuivahkoihin kankaisiin* (NT silmälläpidettävä) ja *Varttuneisiin havupuuvaltaisiin tuoreisiin kankaisiin* (NT).



Luontoselvitys, arvokkaat elinympäristöt (18.8.2022 Maire Puikko).

Suunnittelualueella ei ole havaittu vesi- ja metsälaiissa suojeltuja kohteita. Uhanalaisista linnuista luontoselvityksessä havaittiin hömötiainen, järripeippo, valkoviklo ja riekko, joista hömötiainen on erittäin uhanalainen.

Suomen kansainvälisistä vastuulajeista kartoituksessa havaittiin leppälintu, telkkä ja valkoviklo. Luonnonsuojelulaille suojeltuja lajeja ei luontoselvityksessä havaittu.

3.1.3 Rakennettu ympäristö

Teitä ja ulkoilureittejä lukuun ottamatta suunnittelualue on rakentamatonta luonnontilaista metsää. Suunnittelualueen läpi kulkeva tie on kevyesti rakennettu ja ojittamaton ajotie. Alueen pohjois- ja itäreunassa kulkeva ulkoilureitti (Kuutamolatu) on sorastettu ja valaistu kohdevalaisimin. Vanhempia ihmisen toiminnasta kertovia merkkejä ovat alueen eteläosassa isoissa männyissä olevat pilkat, jotka ovat todennäköisesti vanhan kulku-uran merkintöjä.



Kaavoitettavan alueen reunassa sijaitseva ulkoilureitti (Kuutamolatu).

3.1.4 Tiestö ja tekninen huolto

Kulku suunnittelualueelle tapahtuu valtatie 4:ltä, joko Saariselän eteläisestä liittymästä Laanilantietä Viskitielelle ja siitä Hirvaspirtintielle, tai etelän suunnasta tultaessa, Laanilan liittymästä Viskitietä pitkin. Hirvaspirtintie on kaavoitettavan alueen runkotie, joka kulkee etelä- pohjois-suuntaisesti alueen läpi. Tie on ajettavassa kunnossa, mutta vaatii kunnostuksen.

Suunnittelualueella ei ole kunnallistekniikkaa ja alue kuuluu vain osittain Inarin kunnan vahvistamaan vesihuoltolaitoksen toiminta-alueeseen. Vesihuoltolain mukaan alueelle, jossa toteutuu vesihuollon järjestämisvelvollisuus eikä vesihuoltoa voida muilla tavoin toteuttaa, tulee vahvistaa vesihuoltolaitoksen toiminta-alue. Inarin kunnan uudet asemakaavoitettavat alueet tullaan liittämään Inarin Lapin Vesi Oy:n ylläpitämään vesi- ja viemärialueeseen. Kaavan rakentamisen yhteydessä vesi- ja viemärintilinjat sekä sähköverkostot laajennetaan kattamaan koko suunnittelualueen tarpeet.

3.1.5 Maanomistus

Suunnittelu kohdistuu Suomen valtion omistamille kiinteistöille; 148-893-0104-0001 LAANILA, 148-893-0102-0002 LUTTORINNE ja 148-893-0017-0002 LAANILAN TUTKIMUSALUE.

3.2 Suunnittelutilanne

3.2.1 Valtakunnalliset alueidenkäyttötavoitteet (VAT)

Valtioneuvosto on päättänyt valtakunnallisista alueidenkäyttötavoitteista 14.12.2017. Valtakunnalliset alueidenkäyttötavoitteet ovat osa maankäyttö- ja rakennuslain mukaista alueidenkäytön suunnittelujärjestelmää. Kuntien kaavoituksessa on otettava huomioon valtakunnalliset alueidenkäyttötavoitteet ja niiden toteuttamista on edistettävä. Tavoitteet jakautuvat viiteen kokonaisuuteen:

1. toimivat yhdyskunnat ja kestävä liikkuminen

2. tehokas liikennejärjestelmä

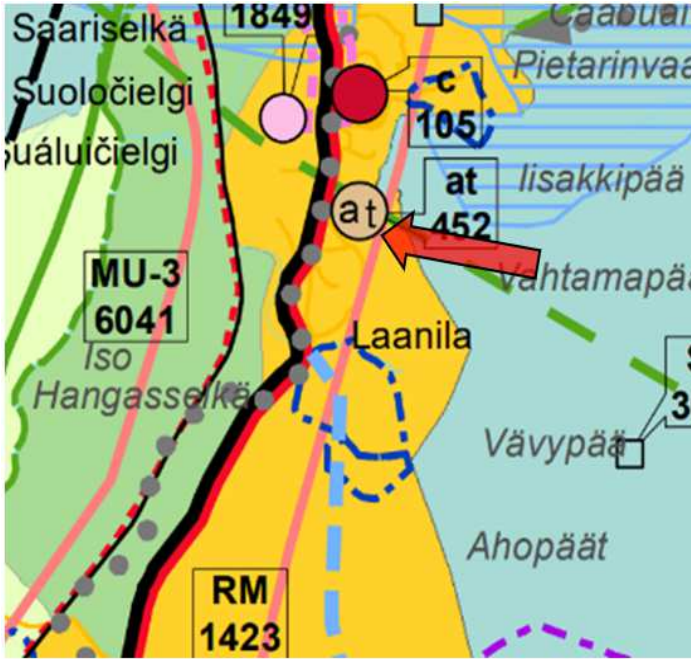
3. terveellinen ja turvallinen elinympäristö

4. elinvoimainen luonto- ja kulttuuriympäristö sekä luonnonvarat

5. uusiutumiskykyinen energiahuolto

3.2.2 Maakuntakaava

Maakuntakaava on yleispiirteinen suunnitelma alueiden käytöstä maakunnassa tai sen osa-alueella. Uudessa 26.8.2024 voimaan tullessa Pohjois-Lapin maakuntakaavassa 2040 Välimaan alueelle kohdistuu seuraavat keskeisimmät merkinnät- ja määräykset:



**RM (1423), Saariselkä:
MATKAILUPALVELUIDEN
ALUE/KOHDE**

Merkinnällä osoitetaan seudullisesti merkittäviä matkailupalvelujen alueita, kuten matkailu- ja lomakeskuksia, lomakyliä, lomahotelleja, leirintäalueita tai muita vastaavia matkailua ja majoitusta palvelevia toimintoja.

at 452, Saariselkä; KESKUSKYLÄ

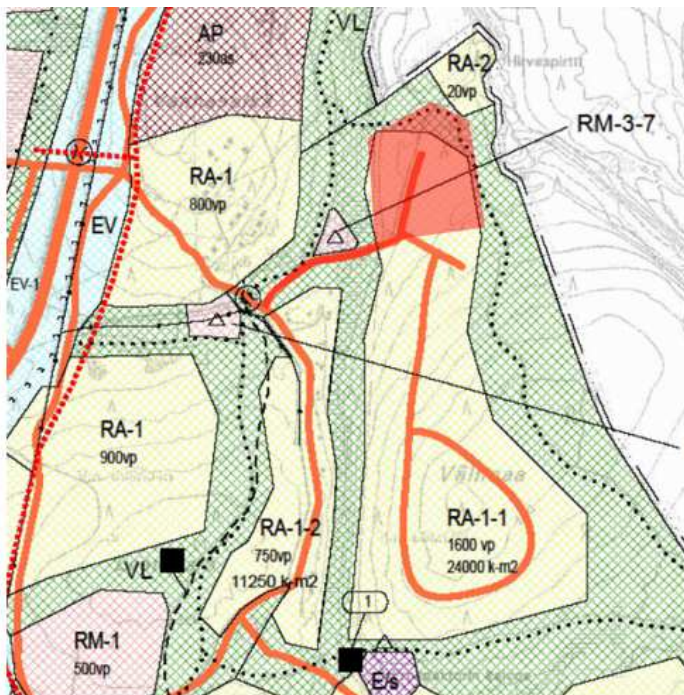
**MV (8402), Vuotso-Saariselkä-Ivalo:
MATKAILUN VETOVOIMA-ALUE,
MATKAILUN JA VIRKISTYKSEN
KEHITTÄMI SEN KOHDEALUE**

Merkinnällä osoitetaan matkailun ja virkistykseen vyöhykkeitä, joihin kohdistuu alueidenkäyttöllisiä kehittämistarpeita ja niiden yhteensovittamista.

LK: JÄÄMEREN KÄYTÄVÄ

Merkinnällä osoitetaan valtakunnallisesti tärkeä kansainvälinen kehittämiskäytävä.

Inarin kunta kuuluu saamelaisten kotiseutualueeseen, **sa**.



3.2.3 Yleiskaava

Yleiskaava on ohjeena laadittaessa asemakaavaa. Suunnittelualuetta koskeva Saariselän osayleiskaava on hyväksytty Inarin kunnanvaltuustossa 10.11.2011 § 57 ja kaava on tullut voimaan 28.5.2014. Yleiskaavassa suunnittelualueelle kohdistuu seuraavat kaavamerkinnät:

RA-1-1: Tiiviin loma-asutuksen korttelialue

VL: Lähivirkistysalue

Reiteistä yleiskaavaan on merkitty ulkoilureittilinjaus, josta on yhteys itään UKK-puistoon.

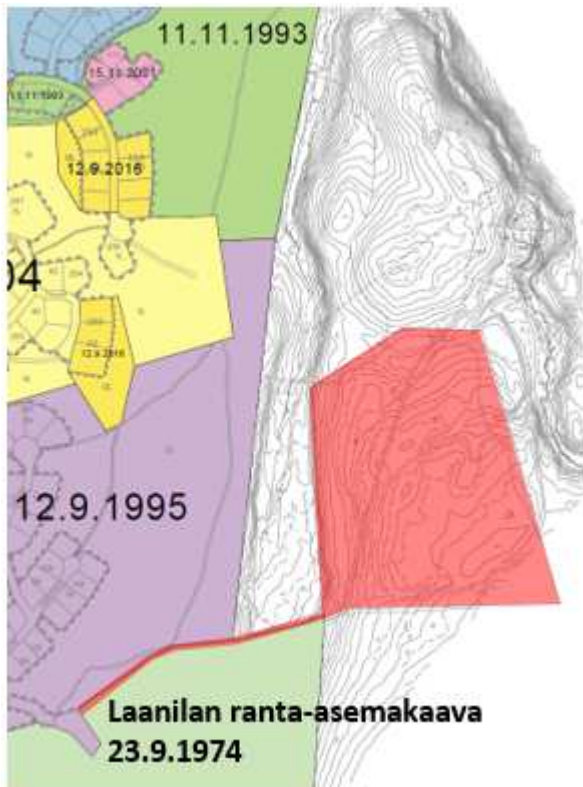
Yleiskaavassa koko Välimaan alueelle on osoitettu rakennusoikeutta 24 000 k-m².

3.2.4 Asemakaava

Suunnittelualueella ei ole voimassa olevaa asemakaavaa.

3.2.5 Lähiympäristön kaavatilanne

Muutosalueen ympäristön asemakaavat ovat vahvistuneet 11.11.1993, 12.9.1995 sekä Laanilan ranta-asemakaava 23.9.1974. Laanilan ranta-asemakaavaa ollaan muuttamassa asemakaavaksi, Viskitien kaavaehdotus on ollut nähtävillä 7.12.2023-12.1.2024. Kaavoitettavan alueen länsipuolelle jäävä alue on tarkoitus kaavoittaa erillisenä työnä lähitulevaisuudessa.



3.2.6 Rakennusjärjestys

Inarin kunnan rakennusjärjestys on hyväksytty Inarin kunnanvaltuustossa 26.6.2014 ja se on ollut voimassa 5.8.2014 lähtien.

3.2.7 Tehdyt selvitykset

Asemakaavoituksessa hyödynnetään yleiskaavoituksen aikana tehtyjä selvityksiä. Alueella on tehty luontoselvitys 18.8.2022, lisäksi on tehty maastokatselmus syksyllä 2023.

3.2.8 Pohjakartta

Alueen pohjakartta on ETRS GK-27 koordinaattijärjestelmässä ja kartan korkeusjärjestelmä on N2000. Inarin kunnan ylläpitämään pohjakartta-aineistoon on lisätty uudet N2000-järjestelmän mukaiset korkeuskäyrät 2020.

4. ASEMAKAAVAN SUUNNITTELUN VAIHEET

4.1 Asemakaavan suunnittelun tarve

Inarin kunnan ja Metsähallituksen kiinteistökehityksen välisessä palaverissa 22.11.2021 on tuotu esille, että Saariselällä ei ole tarjolla asuntorakentamiseen tarkoitettuja tontteja. Uudeksi pysyvän asutuksen alueeksi palaverissa ehdotettiin Välimaan aluetta.

4.2 Suunnittelun käynnistäminen ja sitä koskevat päätökset

Tekninen lautakunta on päättänyt 26.1.2022 käynnistää Kaunispään asemakaavan laajennuksen Välimaan alueella.

4.3 Osallistuminen ja yhteistyö

Kaikilla, joiden oloihin tai etuihin asemakaavoitus vaikuttaa, on oikeus osallistua asemakaavoitusprosessiin ja vaikuttaa siihen osaltaan.

4.3.1 Osalliset

Keskeisiä viranomaistahoja ovat:

- Lapin ELY-keskus
- Lapin liitto
- Arktisen Lapin ympäristönsuojelu
- Inarin kunnan rakennusvalvontaviranomainen
- Inarin kunnan terveydensuojeluviranomainen
- Saamelaismuseo Siida
- Metsähallitus

Yhteisöjä, joiden toimialaa suunnittelussa käsitellään:

- Tunturiverkko Oy
- Inarin Lapin Vesi Oy
- Paliskuntain yhdistys
- Ivalon paliskunta
- Inarin luonnonystävät
- Saamelaiskäräjät

4.3.2 Vireilletulo

Kaavoitus kuulutettiin vireille ja osallistumis- ja arviointisuunnitelma asetettiin yleisesti nähtäville 11.10.2023.

4.3.3 Osallistuminen ja vuorovaikutusmenettelyt

Alueen maanomistajilla ja niillä, joiden asumiseen, työnteekoon tai muihin oloihin kaava saattaa huomattavasti vaikuttaa, sekä viranomaisilla ja yhteisöillä, joiden toimialaa suunnittelussa käsitellään, on mahdollisuus osallistua kaavan valmisteluun, arvioida kaavoituksen vaikutuksia ja lausua kirjallisesti tai suullisesti mielipiteensä asiasta.

Kaavoituksen vireille tulosta, osallistumis- ja arviointisuunnitelman nähtävillä olosta kuulutettiin 11.10.2023 lehdessä ja Inarin kunnan internet-sivulla. Maanomistajille, vuokraoikeuden haltijoille sekä muille osallisille asiasta tiedotettiin kirjeitse tai sähköpostitse.

Kaavaluonnoksen nähtävillä olosta kuulutettiin lehdessä 14.2.2024 ja Inarin kunnan internet-sivuilla. Maanomistajille, vuokraoikeuden haltijoille sekä muille osallisille asiasta tiedotettiin kirjeitse tai sähköpostitse.

Kaavaehdotuksen nähtävillä olosta kuulutetaan lehdessä ja Inarin kunnan internet-sivuilla. Maanomistajille, vuokraoikeuden haltijoille sekä muille osallisille asiasta tiedotetaan kirjeitse tai sähköpostitse.

Asiakirjat asetetaan nähtäville myös Inarin kunnantalon tekniselle osastolle sekä internetin sivuille www.inari.fi Palvelut – tekniset palvelut – kaavoitus – vireillä olevat kaavat – asemakaavat.

4.3.4 Viranomaisyhteistyö

Kaavaluonnos lähetettiin tiedoksi keskeisille viranomaisille ja yhteisöille.

Kaavaehdotuksen tullessa yleisesti nähtäville keskeisiltä viranomaistahoilta ja yhteisöiltä pyydetään lausunnot.

Viranomaisneuvotteluja pidetään tarvittaessa.

4.4 Asemakaavan tavoitteet

4.4.1 Lähtökohta-aineiston antamat tavoitteet

Inarin kunnan ja Metsähallituksen kiinteistökehityksen välisessä palaverissa 22.11.2021 on tuotu esille, että Saariselällä ei ole tarjolla asuntorakentamiseen tarkoitettuja tontteja. Uudeksi pysyvän asutuksen alueeksi palaverissa ehdotettiin Välimaan aluetta.

Yleiskaavassa Saariselän alueelle on osoitettu niukasti pientalorakentamiselle varattuja alueita. Ainoa pysyväälle asumiselle varattu alue on Vanhaselän asuntoalue, jonka ensimmäinen asemakaava on vahvistettu 1993 ja sen eteläpuolella oleva uudempi osa 2004. Vanhaselän asemakaava on rakennettu yhtä rakennuspaikkaa lukuun ottamatta täyteen. Vapaiden pientalotonttien vajauksesta ja tontteihin kohdistuneesta kysynnästä johtuen tekninen lautakunta on päättänyt 26.1.2022 käynnistää Kaunispään asemakaavan laajennuksen Välimaan alueella. Alustavassa suunnittelussa Välimaan alueelle oli tavoitteena kaavoittaa n. 25 omakotitalotonttia ja joiden rakennusoikeus olisi yhteensä 7500 k-m².

4.5 Mielipiteet ja niiden huomioon ottaminen

4.5.1 Valmisteluvaihe

Lausuntopyyntö lähetettiin Lapin Ely-keskukselle, Lapin liitolle, Saamelaismuseum Siidalle, Tunturiverkko Oy:lle, Inarin Lapin Vesi Oy:lle, Metsähallitukselle, Arktisen Lapin ympäristönsuojelulle, Inarin Luonnonystävät ry:lle, saamelaiskäräjille, Paliskuntain yhdistykselle, Ivalon paliskunnalle ja Inarin kunnan rakennusvalvonta- sekä terveydensuojeluviranomaiselle.

Lausuntoja valmisteluvaiheesta annettiin 7 kpl. Kaavaselostuksen liitteenä olevassa vastineraportissa on tiivistetyt lausunnot sekä niihin vastineet.

4.5.2 Ehdotusvaihe

Lausuntopyyntö lähetetään Lapin Ely- keskukselle, Lapin liitolle, Saamelaismuseum Siidalle, Tunturiverkko Oy:lle, Inarin Lapin Vesi Oy:lle, Metsähallitukselle, Arktisen Lapin

ympäristönsuojelulle, Inarin Luonnonystävät ry:lle, saamelaiskäräjille, Paliskuntain yhdistykselle, Ivalon paliskunnalle ja Inarin kunnan rakennusvalvonta- sekä terveydensuojeluviranomaiselle.

5. Asemakaavan kuvaus

5.1 Kaavan rakenne

5.1.1 mitoitus

Suunnittelualan pinta-ala on 12,97 ha, joka sisältää;

- erillispientalojen korttelialueita: 4,11 ha
- lähivirkistys- ja puistoalueita: 6,68 ha
- katualueita: 2,09 ha, sekä
- yhdyskuntateknistä huoltoa palveleva alue: 0,08 ha

Kaavoitettavan alueen rakennusoikeus on yhteensä 7350 k-m² ja rakennuskortteleiden keskimääräinen tehokkuusluku $e = 0.18$.

5.2 Kaavan vaikutukset

5.2.1 Vaikutukset rakennettuun ympäristöön ja taajamakuvaan

Suunnittelualan sijainnin takia kaava-alueen rakentamisella on vähäisiä vaikutuksia Saariselän taajamakuvaan. Suunnitteluala jää laajojen metsä- ja virkistysalueiden keskelle, eikä suoraa näköyhteyttä aikaisemmin rakennetuille alueille muodostu.

5.2.2 Vaikutukset luontoon ja luonnonympäristöön

Suunnittelualan kangasmetsät kuuluvat Suomen luontotyyppien uhanalaisuusluokituksen 2018 mukaisiin *Varttuneisiin kuiviin kankaisiin* (VU vaarantunut), *Varttuneisiin kuivahkoihin kankaisiin* (NT silmälläpidettävä) ja *Varttuneisiin havupuuvaltaisiin tuoreisiin kankaisiin* (NT).

Suomen uhanalaisuusluokituksen 2018 mukaisien luontotyyppien, uhanalaisuusluokituksen saaneiden lajien sekä kansainvälisten vastuulajien säilymistä turvataan laajoilla viheralueilla. Arvokkaiden luontotyyppien säilymistä tehostetaan myös kaavamerkinnoilla sekä -määräyksillä. Rakentamiseen varatuilla alueilla kaavamääräyksillä ohjataan säästämään puustoa ja aluskasvillisuutta. Alueella ei ole havaittu luonnonsuojelulla suojeltuja lajeja.

Suunnitteluala sijaitsee UKK-puiston läheisyydessä, joka on osa UK-puisto-Sompio-Kemahaara-Natura 2000 –luonnonsuojelualuetta. Kaunispään asemakaavan laajentaminen kohdistuu yleiskaavassa rakentamiseen varatulle alueelle, eikä sillä ole negatiivisia vaikutuksia Natura 2000-luonnonsuojelualueeseen.

Natura-alueen suojeluperusteiden varmistamiseksi kaavoitettavalta alueelta on osoitettu kulkuyhteydet olemassa olevalle retkeilyreitille, josta on yhteys myös UKK-puistoon. Kaava-alueen läpi kulkevaa reittiä on saneerattu 2024 kesällä. Hyväkuntoinen valaistu retkeilyreitti ohjaa asuinalueen retkeilijät lähialueen kokoojareitille, mikä turvaa Natura-alueen kulutukselle herkkien luontotyyppien säilymistä.

5.2.3. Vaikutukset liikenteeseen

Suunnittelualue tukeutuu Saariselän matkailukeskuksen palveluihin. Liikenne keskustan ja suunnittelualueen välillä lisää Laanilantien ja Viskitien liikennettä jonkin verran. Liikenteen kasvu suunnittelualueelle johtavilla asemakaavateillä on kuitenkin maltillista ja tasoittuu Välimaan asuinalueen rakentamisvaiheen jälkeen. Viskitien käytön lisääntyminen edellyttää tien kunnostamista, jotta liikennöinti olisi sujuvaa ja turvallista.

5.2.4 Vaikutukset kulttuuri- ja arkeologiseen ympäristöön

Alueella ei ole havaittu muinaismuistolailta suojeltuja kohteita eikä kulttuuriperintöarvoja.

5.2.5 Vaikutukset maisemaan

Suunnittelualueelle ei ole suoraa näköyhteyttä aikaisemmin rakennetuilta asemakaava-alueilta. Suurin maisemallinen vaikutus kohdistuu alueen pohjois- ja itäosassa sijaitsevalle ulkoilureitille, jonne alueen tuleva rakennuskanta tulee osittain näkymään.

Rakennusten kerroslukua, korkeutta ja väritystä säädellään kaavamääräyksin, tästä johtuen rakentamisen vaikutukset kauko- ja lähimaisemaan jäävät vähäisiksi. Puuston säilyttämistä edistävillä kaavamerkinnöillä ja –määräyksillä ehkäistään maisemahaittoja.

Suunnittelualue ei sijaitse valtakunnallisesti arvokkaalla maisema-alueella.

5.2.6 Vaikutukset virkistykseen ja reitistöön

Suunnittelualueen pohjois- ja itäosassa sijaitseva ulkoilureitti on vakiintunut reitti yhteys Saariselän keskustan suunnasta UKK-puistoon sekä Kiilopäälle sekä rengasreittinä prospektorin kaivoskämpän kautta Laanilaan. Kaavoitettavalla alueella reittilinjaus sijaitsee lähivirkistysalueella ja se on merkitty kaavakarttaan. Ulkoilureitti ei risteä asemakaavassa olevien katujen kanssa, eli reitin käytettävyys säilyy ennallaan asemakaavan toteutumisen jälkeen.

Reittien ja ympäröivien viheralueiden johdosta suunnittelualueella on hyvät edellytykset retkeilyyn ja virkistykseen. Tulevan omakotitaloalueen tonteilta on sujuvaa siirtyä ulkoilureiteille, mikä helpottaa varsinkin talvella ladulle pääsemistä. Uusi asuinalue ulkoilureitin läheisyydessä lisää Saariselän reittien käyttöastetta.

Alueelta ei ole osoitettu moottorikelkkaliikennemahdollisuutta olemassa olevalle reitistölle. Lähin moottorikelkkaura sijaitsee n. 1 km etäisyydellä valtatie 4 läheisyydessä. Kaavakartassa olevaa sisäistä moottorikelkkareittivarausta voidaan hyödyntää tulevaisuudessa mahdollisen yhdysreitin perustamisen yhteydessä.

5.2.7 Vaikutukset ihmisiin ja elinoloihin

Asuinalueen kaavoittaminen mahdollistaa laadukasta omakotitaloasumista Saariselällä vakituisesti asuville kuntalaisille. Pysyvään asumiseen tarkoitettujen tonttien tarjonnan varmistaminen parantaa matkailukeskuksen vakituisen työvoiman saatavuutta ja edistää näin Saariselän tunturialueen palveluiden kehittymistä. Uusi asuinalue tukeutuu Saariselän matkailukeskuksen palveluihin ja lisää myös hieman keskustan palveluiden kysyntää.

Suunnittelualue sijaitsee Ivalon paliskunnan alueella ja paliskunnalla on alueella poronhoitolain mukainen vapaa laidunnusoikeus. Poronhoidon edellytyksiä kaava-alueella on pyritty turvaamaan kaavamääräyksillä ja merkinnöillä sekä osoittamalla riittävästi yhtenäisiä viheralueita.

5.2.8 Vaikutukset kunnallistekniikkaan

Suunnittelualueella ei ole kunnallistekniikkaa ja alue kuuluu vain osittain Inarin kunnan vahvistamaan vesihuoltolaitoksen toiminta-alueeseen. Inarin kunnan uudet asemakaavoitettavat alueet tullaan liittämään Inarin Lapin Vesi Oy:n ylläpitämään vesi- ja viemärialueeseen. Kaavan rakentamisen yhteydessä vesi-, viemäri- sekä sähköverkot laajennetaan kattamaan koko asemakaavan laajennusalue.

5.2.9 Vaikutukset hulevesien hallintaan

Kaavamääräyksillä edellytetään huomioimaan rakentamisessa maaston luonnolliset valumareitit sekä säilyttämään rakennuspaikojen rakentamattomat osat luonnontilaisina. Maaperään imeytymättömät hulevedet tulee ohjata hallitusti katujen kuivatusojiin tai viheralueille. Kaavamääräys edellyttää, että rakennuslupa-asiakirjoihin tulee sisältyä hulevesien käsittelysuunnitelma.

5.3 Suhde valtakunnallisiin alueidenkäyttötavoitteisiin

Uusi kaavoitettava asuinalue tukeutuu Saariselän keskustan palveluihin, olemassa olevaan rakenteeseen tukeutuminen edistää toimivan yhdyskunnan ja kestävästä liikkumisesta periaatteita. Matkailukeskuksen läheisyydessä sijaitseva asuinalue edistää kävelyn ja pyöräilyn hyödyntämismahdollisuuksia, joilla on suora yhteys vähähiiliseen ja resurssitehokkaaseen yhdyskuntakehitykseen.

Suojelumerkinnöillä edistetään luonnon monimuotoisuuden säilymistä. Laajat viheralueet turvaavat virkistyskäytön ja ekologisten yhteyksien kannalta arvokkaiden aluekokonaisuuksien säilymistä sekä turvaavat viheralueverkon jatkuvuutta. Reittejä koskevilla kaavamääräyksillä tuetaan virkistysalueita yhdistäviä laajempia kokonaisuuksia.

Pysyvään asumiseen tarkoitettujen tonttien tarjonnan varmistaminen edistää Saariselän alueen elinvoimaisuutta sekä tukee elinkeino- ja yritystoiminnan työvoiman vakituista asumista alueella.

Hulevesien käsittelyä ja rakentamistapaa koskevilla kaavamääräyksillä edistetään sään ääri-ilmiöihin varautumista.

Kaavamääräyksillä, suojelu- ja kaavamerkinnöillä sekä yhtenäisillä viheralueilla tuetaan saamelaiskulttuurin ja elinkeinojen kannalta merkittävien alueiden säilymistä.

5.3.1 Suhde maakuntakaavaan

Suunnittelualueen pääkäyttömerkintä on maakuntakaavassa RM; *matkailupalveluiden alue/kohde* ja siihen kohdistuu merkintä at; *keskuskylä*. Maakuntakaava ei ole oikeusvaikutteisen yleiskaavan eikä asemakaavan alueella voimassa, mutta on ohjeena laadittaessa ja muutettaessa yleiskaavaa ja asemakaavaa sekä ryhdyttäessä muutoin toimenpiteisiin alueiden käytön järjestämiseksi.

Asemakaavan laajennuksessa on otettu huomioon mm. yhdyskuntarakenteen eheyttäminen, elinympäristön laadun parantaminen, arvokkaiden elinympäristöjen huomioiminen, poronhoidon alueidenkäytölliset toimintaedellytykset sekä luonnon monimuotoisuuden kannalta arvokkaiden alueiden ja ekologisten yhteyksien säilyttäminen. Asemakaavan laajennus on uuden 26.8.2024 voimaan tulleen Pohjois-Lapin maakuntakaavan 2040 linjausten mukainen.

5.3.2 Suhde yleiskaavaan

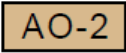




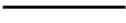



Välimaaassa sijaitseva suunnittelualue on varattu yleiskaavassa tiiviin lomarakentamisen rakentamisalueeksi. Yleiskaavassa koko Välimaan alueelle on osoitettu lomarakentamista 24 000 k-m², josta pysyvään asuinrakentamiseen varattaisiin tällä asemakaavan laajentamisella 7450 k-m².


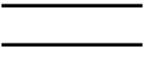

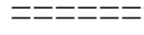

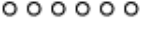
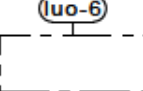
Yleiskaavassa tiiviille lomarakentamiselle varattu alue Välimaaassa on laaja, eikä korvaavaa aluetta pientalorakentamiselle ole yleiskaavassa osoitettu. Lomarakentamisen korvaaminen pysyvään asumiseen tarkoitetulla rakentamisella ei muuta oleellisesti esim. ympäristölle ja maisemalle aiheutuvaa kuormitusta. Asemakaavan laajennuksen jälkeen Välimaan alueelle jää vielä runsaasti yleiskaavassa osoitettua rakennusoikeutta lomarakentamisen tarpeisiin ja riittäväillä suojavyöhykkeillä eri maankäyttömuotojen ristiriidat ovat ehkäistävissä.

Asemakaavan muutos on 28.5.2014 lainvoimaan tulleen Saariselän osayleiskaavan linjausten mukainen.

5.5 Kaavamerkinnot ja määräykset

ASEMAKAAVAMERKINNÄT:

	Erillispienalojen korttelialue, tontille saa rakentaa päärakennuksen lisäksi yhden autotalli-talourakennuksen ja yhden pihasaunan sekä liiterin.
	Lähivirkistysalue.
	Leikkipuisto.
	Yhdyskuntateknistä huoltoa palvelevien rakennusten ja laitosten alue.
	3 m kaava-alueen rajan ulkopuolella oleva viiva.
	Korttelin, korttelinosan ja alueen raja.
	Osa-alueen raja.
	Ohjeellinen tontin raja.
437	Korttelin numero.
3	Ohjeellisen tontin numero.
HIRVAANKIERROS	Kadun, tien, katuaukion, torin, puiston tai muun yleisen alueen nimi.
300	Rakennusoikeus kerrosalaneliömetreinä.
 	Roomalainen numero osoittaa rakennusten, rakennuksen tai sen osan suurimman sallitun kerrosluvun.
I u½	Murtoluku roomalaisen numeron jäljessä osoittaa, kuinka suuren osan suurimman kerroksen rakennusalasta saa käyttää ullakon tasolla rakennuksen kerrosalaan luettavaksi tilaksi.
1/2 k I	Murtoluku roomalaisen numeron edessä osoittaa, kuinka suuren osan rakennuksen suurimman kerroksen alasta saa kellarikerroksessa käyttää kerrosalaan luettavaksi tilaksi.
	Nuoli osoittaa rakennusalan sivun, johon rakennus on rakennettava kiinni.

	Rakennusala.
	Katu.
	Katualueen rajan osa, jonka kohdalta ei saa järjestää ajoneuvoliittymää.
	Ohjeellinen jalankululle varattu alueen osa
	Ohjeellinen moottorikelkkareitti
	Ulkoilureitti.
	Luonnon monimuotoisuuden kannalta erityisen tärkeä alue. Alueella on uhanalaisia luontotyyppisiä, joiden säilymistä ei saa vaarantaa.

ASEMAKAAVAMÄÄRÄYKSET:

Yleiset määräykset:

Maaston luonnolliset valumavesireitit tulee huomioida rakentamisessa. Luonnonmukaisesti maaperään imeytymättömät hulevedet tulee ohjata hallitusti katujen kuivatusojiin tai viheralueille. Uudisrakennusten rakennuslupa-asiakirjoihin tulee sisältyä hulevesien käsittelysuunnitelma.

Rakennuspaikkojen rakentamattomat osat on säilytettävä ja hoidettava luonnonmukaisina.

Alueen valaistus kortteleissa ja tiealueilla tulee suunnitella siten, että valaistus ei häiritse maisemassa. Valaisimien suunnattavuuteen ja hajavalon määrään tulee kiinnittää erityistä huomiota.

Alueen suunnittelussa ja käytössä on huolehdittava ettei toiminnasta aiheudu huomattavaa haittaa ympäröivälle alueelle ja poronhoidolle.

Rakennusten perustaminen:

Rakennukset on perustettava maaston mukaisesti, maastoa muokkaavia huomattavia pengerryksiä ei sallita. Maaperän rakennettavuus on selvitettävä ennen rakentamiseen ryhtymistä. Mahdolliset pengerrykset ja luiskaukset tulee käsitellä kivettyinä tai ne tulee viimeistellä siirtokuntapeitteellä.

Rakentamistapa:

Rakentamisen tulee sopeutua ympäristöönsä. Rakennukset ja muut rakennelmat kuten liipputangot eivät saa nousta vallitsevan puuston yläpuolelle.

Korttelit on rakennettava yhtenäisellä tyylillä. Kattotyyppinä on harjakatto, jonka kaltevuus tulee olla 1:1-1:3. Kattokaltevuuden ja kerroskorkeuden tulee olla kortteleittain tai ryhmittäin yhtenäisiä. Julkisivumateriaalina tulee käyttää joko puuta tai puuta ja luonnonkiveä. Julkisivun pääasiallinen väri tulee olla tumma. Katteen tulee sointua maastoon ja kaukomaisemaan, mistä syystä katon värin on oltava tummanharmaa tai musta.

Piha-aidan materiaalin tulee olla puuta ja väritykseltään kelonharmaa tai tummanharmaa.

Tarpeetonta maaperän rikkomista, kasvillisuuden poistoa ja puiden kaatamista tulee välttää. Maastoon rakennusaikana tulleet vauriot tulee korjata ympäröivän maaston mukaiseksi esim. siirtokuntapeitteellä.

5.4 Nimistö

Asemakaavan laajennuksessa muodostuvat uudet kadut ja kadunosat:

- HIRVASPIRTINTIE
- HIRVAANKIERROS

6. Asemakaavan toteutus

Asemakaavan mukainen rakentaminen voidaan aloittaa kaavan laajennuksen saatua lainvoiman.

Yhteystiedot

Inarin kunta
Tekninen osasto
Piiskuntie 2
99800 Ivalo
kaavoitus@inari.fi

Mika Roininen
kaavasuunnittelija
0400 943534

Venla Jomppanen
kaavoitusinsinööri
040 6213823

Ivalossa 30.1.2025

Mika Roininen
kaavasuunnittelija

Asemakaavan seurantalomake

Asemakaavan perustiedot ja yhteenveto

Kunta	Inari	Täyttämispvm	19.11.2024
Kaavan nimi	Kaunispään asemakaavan laajennus; Välimaa		
Hyväksymispvm		Ehdotuspvm	
Hyväksyjä		Vireilletulosta ilm. pvm	11.10.2023
Pysyvä kaavatunnus		Kunnan kaavatunnus	
Kaava-alueen pinta-ala [ha]	12,9678	Uusi asemakaavan pinta-ala [ha]	12,9678
Maanalaisten tilojen pinta-ala [ha]		Asemakaavan muutoksen pinta-ala [ha]	

Ranta-asemakaava	Rantaviivan pituus [km]	
Rakennuspaikat [lkm]	Omarantaiset	Ei-omarantaiset
Lomarakennuspaikat [lkm]	Omarantaiset	Ei-omarantaiset

Aluevaraukset	Pinta-ala [ha]	Pinta-ala [%]	Kerrosala [k-m ²]	Tehokkuus [e]	Pinta-alan muut. [ha ±]	Kerrosalan muut. [k-m ² ±]
Yhteensä	12,9677	100,00	7350	0,06	12,9677	7350
A yhteensä	4,1101	31,7	7350	0,18	4,1101	7350
P yhteensä						
Y yhteensä						
C yhteensä						
K yhteensä						
T yhteensä						
V yhteensä	6,6791	51,5			6,6791	
R yhteensä						
L yhteensä	2,0945	16,2			2,0945	
E yhteensä	0,0840	0,6			0,0840	
S yhteensä						
M yhteensä						
W yhteensä						

Maanalaiset tilat	Pinta-ala [ha]	Pinta-ala [%]	Kerrosala [k-m ²]	Pinta-alan muut. [ha ±]	Kerrosalan muut. [k-m ² ±]
Yhteensä	0,0000	0,00	0	0,0000	0

Rakennussuojelut	Suojellut rakennukset		Suojeltujen rakennusten muutos	
	[lkm]	[k-m ²]	[lkm ±]	[k-m ² ±]
Yhteensä	0	0	0	0

Alamerkinnot

Aluevaraukset	Pinta-ala [ha]	Pinta-ala [%]	Kerrosala [k-m ²]	Tehokkuus [e]	Pinta-alan muut. [ha ±]	Kerrosalan muut. [k-m ² ±]
Yhteensä	12,9677	100,00	7350	0,06	12,9677	7350
A yhteensä	4,1101	31,7	7350	0,18	4,1101	7350
AO	4,1101	100,0	7350	0,18	4,1101	7350
P yhteensä						
Y yhteensä						
C yhteensä						
K yhteensä						
T yhteensä						
V yhteensä	6,6791	51,5			6,6791	
VK	0,1795	2,7			0,1795	
VL	6,4996	97,3			6,4996	
R yhteensä						
L yhteensä	2,0945	16,2			2,0945	
Kadut	2,0945	100,0			2,0945	
E yhteensä	0,0840	0,6			0,0840	
ET	0,0840	100,0			0,0840	
S yhteensä						
M yhteensä						
W yhteensä						



KAUNISPÄÄN ASEMAKAAVAN LAAJENNUS;
VÄLIMAA
OSALLISTUMIS- JA ARVIOINTISUUNNITELMA

*Inarin kunta
Tekninen osasto
Kaavoitus
30.1.2025*

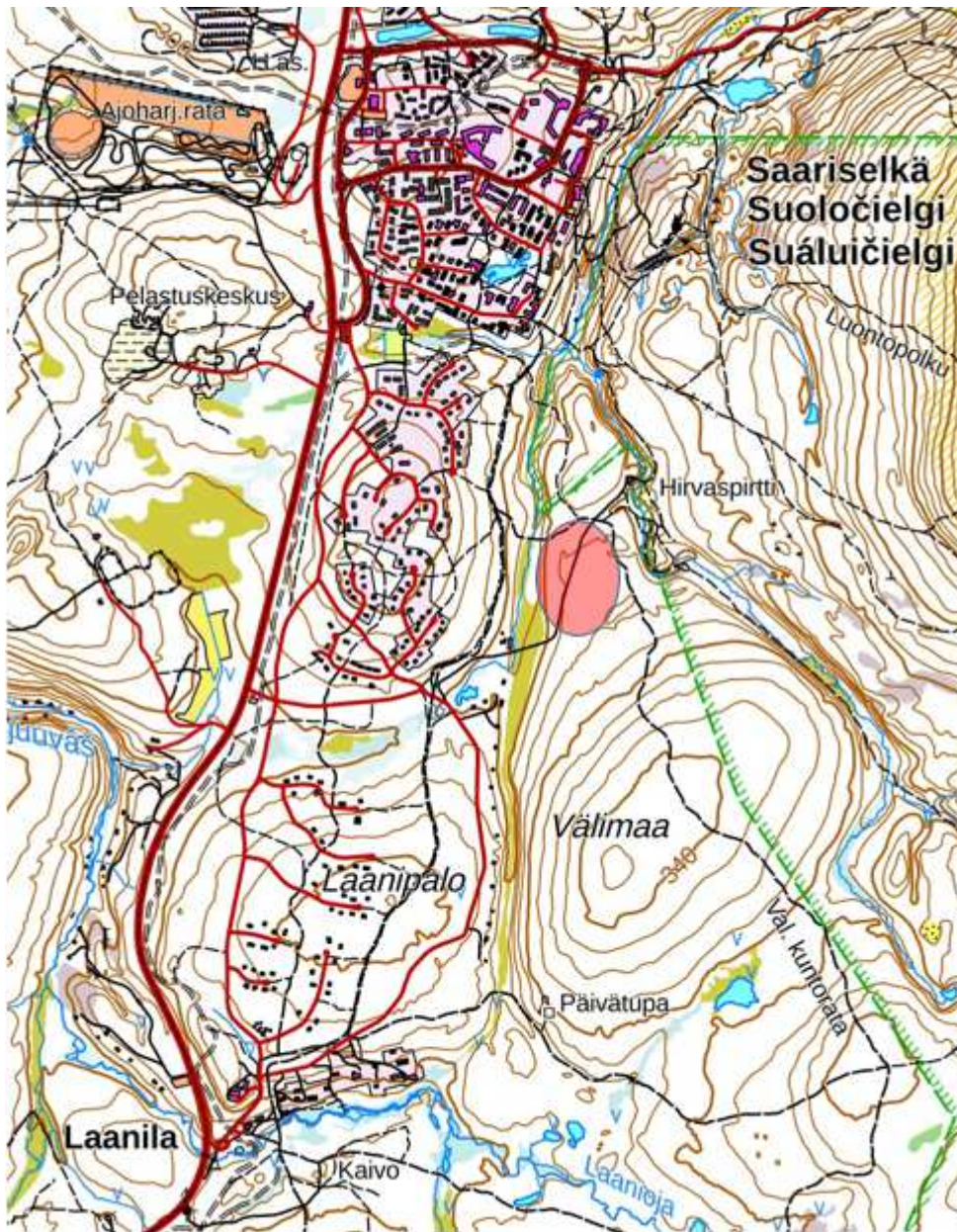
Yleistä osallistumis- ja arviointisuunnitelmasta

Kaavaa laadittaessa tulee riittävän aikaisessa vaiheessa laatia kaavan tarkoitukseen ja merkitykseen nähden tarpeellinen suunnitelma osallistumis- ja vuorovaikutusmenettelyistä sekä kaavan vaikutusten arvioinnista. Osallistumis- ja arviointisuunnitelmaa päivitetään suunnitteluprosessin aikana.

Suunnittelualueen sijainti

Suunnittelualue sijaitsee Saariselän tunturikeskuksen eteläpuolella, Viskitien ja Luttojoen latvapuron itäpuolella. Lännessä alue rajoittuu UKK-puistoon. Etäisyys Saariselän keskusta on n. 1,5 km.

Kaavoitettava alue on kooltaan n. 13 ha.



Suunnittelutehtävän määrittely ja tavoitteet

Inarin kunnan ja Metsähallituksen kiinteistökehityksen välisessä palaverissa 22.11.2021 on tuotu esille, että Saariselällä ei ole tarjolla asuntorakentamiseen tarkoitettuja tontteja. Uudeksi pysyvän asutuksen alueeksi palaverissa ehdotettiin Välimaan aluetta.

Tekninen lautakunta on päättänyt 26.1.2022 käynnistää Kaunispään asemakaavan laajennuksen Välimaan alueella.

Suunnittelun lähtökohdat ja suunnittelutilanne

Valtakunnalliset alueidenkäyttötavoitteet (VAT)

Valtakunnalliset alueidenkäyttötavoitteet on otettava huomioon ja niiden toteuttamista on edistettävä kuntien kaavoituksessa. Tavoitteet jakautuvat viiteen kokonaisuuteen:

1. toimivat yhdyskunnat ja kestävä liikkuminen

2. tehokas liikennejärjestelmä

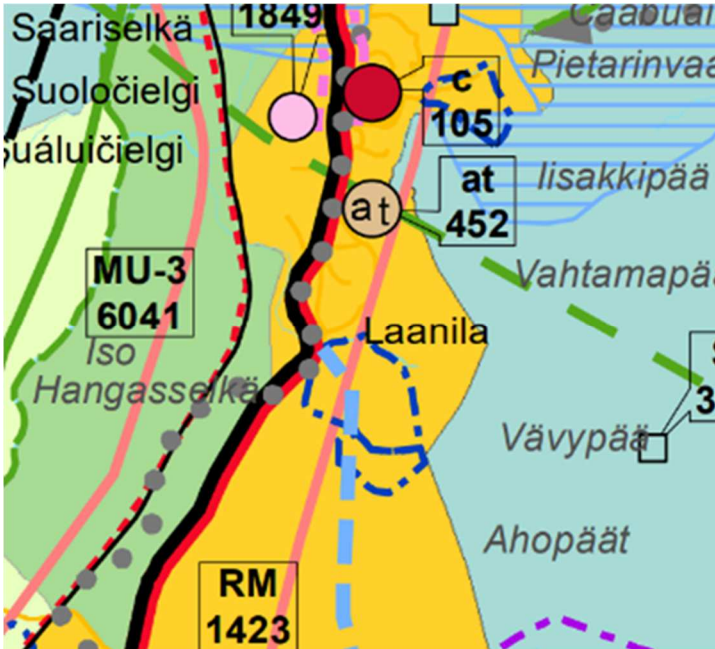
3. terveellinen ja turvallinen elinympäristö

4. elinvoimainen luonto- ja kulttuuriympäristö sekä luonnonvarat

5. uusiutumiskykyinen energiahuolto

Maakuntakaava

Maakuntakaava on yleispiirteinen kaava, joka toimii ohjeena kuntien kaavoitukselle ja muulle alueidenkäytön suunnittelulle. Uudessa 26.8.2024 voimaan tullessa Pohjois-Lapin maakuntakaavassa 2040 suunnittelualueeseen kohdistuu seuraavat keskeisimmät merkinnät- ja määräykset:



RM (1423) Saariselkä; matkailupalveluiden alue/kohde

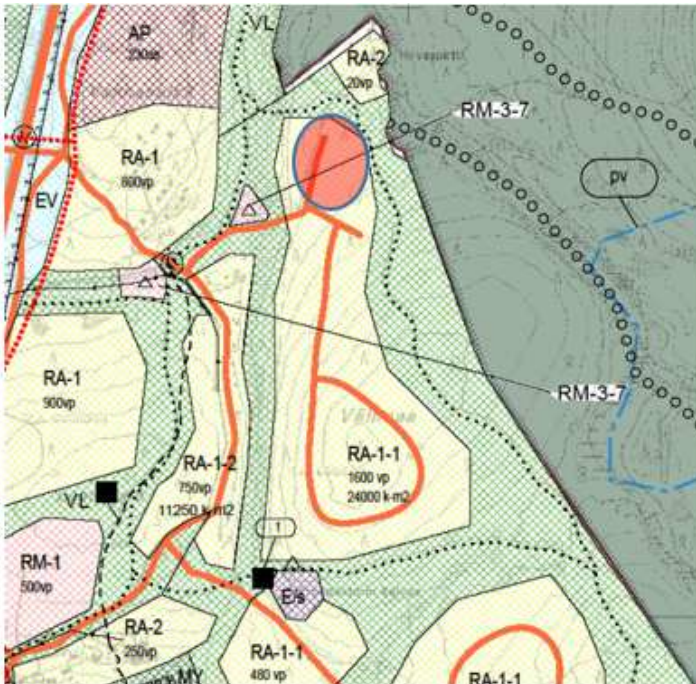
at 452, Saariselkä; keskuskylä

mv 8402, Vuotso-Saariselkä-Ivalo; matkailun vetovoima-alue, matkailun ja virkistyskehittämisen kohdealue

sa; saamelaisen kotiseutualue

Alueen länsipuolella on valtakunnallisesti tärkeä kansainvälinen kehittämiskäytävä **JÄÄMEREN KÄYTÄVÄ, LK.**

Yleiskaava



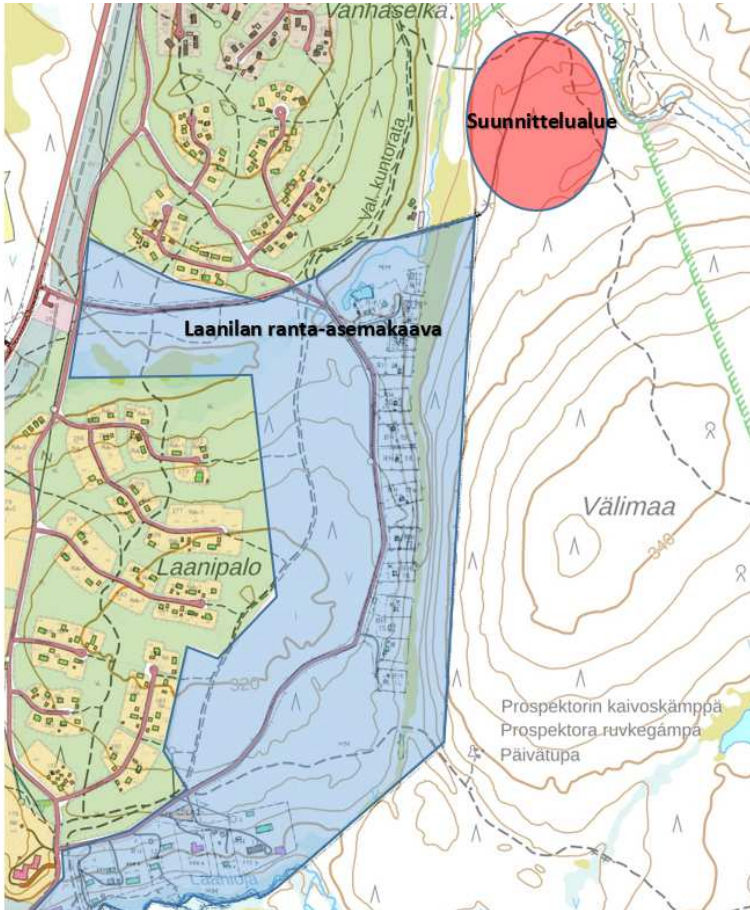
Yleiskaava on ohjeena laadittaessa asemakaavaa. Suunnittelualueella koskeva Saariselän osayleiskaava on hyväksytty Inarin kunnanvaltuustossa 10.11.2011 § 57 ja kaava on tullut voimaan 28.5.2014. Osayleiskaavassa suunnittelualueelle kohdistuu seuraavat kaavamerkinnot;

RA-1-1: Tiiviin loma-asutuksen alue

VR: Retkeily- ja ulkoilualue

Ranta-asemakaava/asetakaava

Suunnittelualueella ei ole voimassa olevaa asemakaavaa. Alue rajoittuu länsipuolelta Laanilan ranta-asemakaava-alueeseen, joka on vahvistettu Lapin lääninhallituksessa 23.9.1974. Kaavassa alueelle on osoitettu loma-asuntoja **RH** sekä leirintäalue **RC**. Laanilan ranta-asemakaavaa ollaan muuttamassa asemakaavaksi, Viskitien kaavaehdotus on ollut nähtävillä 7.12.2023-12.1.2024.



Tehdyt selvitykset

Aiemmin alueelle tehtyjä selvityksiä ovat yleiskaavoituksen yhteydessä tehdyt selvitykset. Alueelta on laadittu luontoselvitys 18.8.2022. Luontoselvitys kattaa laajemman alueen, kuin mihin tämä kaavoitustyö kohdistuu.

Suunnittelualueelle ei sijoitu Natura 2000 –verkoston alueita eikä luonnonsuojelulain 29§ mukaisia suojeltavia luontotyypppejä. Myöskään luonnonsuojeluasetuksella rauhoitettuja lajeja ei alueelta löydetty.

Alue ei sijoitu valtakunnallisesti arvokkaalle maisema-alueelle.

Osallistuminen, osalliset

Alueen maanomistajilla ja niillä, joiden asumiseen, työntekoon tai muihin oloihin kaava saattaa huomattavasti vaikuttaa, sekä viranomaisilla ja yhteisöillä, joiden toimialaa suunnittelussa käsitellään, on mahdollisuus osallistua kaavan valmisteluun, arvioida kaavoituksen vaikutuksia ja lausua kirjallisesti tai suullisesti mielipiteensä asiasta.

Keskeisiä viranomaistahoja ovat:

- Lapin ELY-keskus
- Lapin liitto
- Arktisen Lapin ympäristönsuojelu
- Inarin kunnan rakennusvalvontaviranomainen
- Inarin kunnan terveydensuojeluviranomainen
- Saamelaismuseo Siida
- Metsähallitus

Yhteisöjä, joiden toimialaa suunnittelussa käsitellään:

- Tunturiverkko Oy
- Inarin Lapin Vesi Oy
- Paliskuntain yhdistys
- Ivalon paliskunta
- Inarin luonnonystävät
- Saamelaiskäräjät

Tiedottaminen

Kaavoituksen vireille tulosta ja osallistumis - ja arviointisuunnitelman nähtävillä olosta kuulutettiin lehdessä ja kunnan internet-sivuilla. Maanomistajille kaavoituksesta tiedotettiin kirjeitse.

Valmisteluaineisto ja kaavaehdotus asetetaan yleisesti nähtäville. Osallisille tiedotetaan kaavoituksen etenemisestä kirjeitse.

Asiakirjat asetetaan nähtäville myös Inarin kunnan internet- sivuille www.inari.fi *Palvelut – tekniset palvelut – kaavoitus – vireillä olevat kaavat – asemakaavat.*

Viranomaisyhteistyö

Kaavaehdotuksen tullessa yleisesti nähtäville keskeisiltä viranomaistahoilta pyydetään lausunnot.

Viranomaisneuvotteluja pidetään tarvittaessa.

Selvitettävät vaikutukset

Valmisteluvaiheessa arvioidaan suunnitelman toteuttamisen vaikutusta yhdyskuntarakenteeseen, kyläkuvaan sekä liikenteeseen.

Todetaan nykyiset kunnallistekniikan verkostot ja arvioidaan niiden laajennustarpeet.

Vaihtoehdot

Vaihtoehtona on, ettei Kaunispään asemakaavaa laajenneta Välimaan alueelle ja asuntorakentamiseen varattu alue kaavoitetaan toisaalle.

Kaavoituksen kulku, aikataulu ja päätöksenteko

Tekninen lautakunta on päättänyt 26.1.2022 käynnistää Viskitien ja Välimaan alueen kaavoituksen.

Asemakaavoitus kuulutettiin vireille 11.10.2023 samanaikaisesti tämän osallistumis- ja arviointisuunnitelman nähtäville asettamisen kanssa.

Valmisteluaineisto asetettiin yleisesti nähtäville 14.2.-15.3.2024. Kaavaluonnoksesta oli mahdollisuus jättää kirjallinen mielipide Inarin kunnan tekniselle osastolle.

Ehdotus asetetaan yleisesti nähtäville 12.2.-13.3.2025. Ehdotuksen nähtävillä oloaika on 30 pv. Muistutukset ehdotuksesta tulee toimittaa Inarin kunnanhallitukselle, os: Piiskuntie 2, 99800 Ivalo.

Asemakaavan odotetaan olevan valtuustossa tai kunnanhallituksessa vuoden 2025 aikana.

Yhteystiedot

Inarin kunta
Tekninen osasto
Piiskuntie 2
99800 Ivalo
kaavoitus@inari.fi

Mika Roininen
kaavasuunnittelija
0400 943 534

Venla Jomppanen
kaavoitusinsinööri
040 621 3823

Ivalossa 30.1.2025
Mika Roininen

Kaunispään asemakaava: Asemakaavan laajentaminen

TEKLTk § 10

Tekninen johtaja

Inarin kunnan ja Metsähallituksen kiinteistökehityksen välisessä tapaamisessa 22.11.2021 metsähallituksen kiinteistökehityksen edustajat toivat esille, että Saariselällä ei ole tyhjiä asuntotontteja.

Uudeksi pysyvän asutuksen alueeksi ehdotettiin Välimaan aluetta. Samassa yhteydessä tulisi tarkastella myös Viskitien alue, josta on olemassa kaavoituspäätös vuodelta 2008. Muistio ohessa. Kartta ohessa. Viskitien kaavoitus keskeytettiin koska Rinnealueen asemakaava katsottiin silloin tärkeämmäksi.

Teknisen johtajan ehdotus:

Tekninen lautakunta päättää käynnistää Kaunispään asemakaavan laajennuksen Viskitien ja Välimaan alueille.

Päätös:

Tekninen lautakunta hyväksyi yksimielisesti teknisen johtajan ehdotuksen.

Toimeksi: kaavoitus

Tiedoksi:

Lisätietoja: Tekninen johtaja Arto Leppälä, puh. 0400 692 363

Otteen oikeaksi todistaa Ivalossa 10.8.2023

**INARI
SAARISELKÄ, VÄLIMAA****LUONTOSELVITYS**

Maire Puikko
luontokartoittaja
18.8.2022

1. ALUEEN KUVAUS

Kartoitettava alue, nimeltään Välimaa, sijaitsee Saariselän eteläpuolella. Alueen pohjoisraja on noin puolen kilometrin päässä matkailualueen keskustasta, ja alue jatkuu vähän yli 2 kilometriä etelään. Alueen pohjois- ja itärajoina on Urho Kekkosen kansallispuiston raja, länsirajana on pohjoinen-etelä suuntainen lähes viivasuora rajaus lähtien kansallispuiston terävältä rajakulmasta läheltä Hirvaspirtti-nimistä matkailuyritystä ja jatkuen Prospektori-nimiselle reitille lounaisosaan kartoitettavaa aluetta. Eteläraja muodostaa vielä terävän kulman lounaan suuntaan, jonka jälkeen kulkee länsi-itäsuuntaisena Prospektori-reitin eteläpuolella. Kartoitettavan alueen malli on kiilamainen ollen leveimmillään etelärajalla Prospektori-reitin eteläpuolella noin 1,5 km levyisenä, josta kapenee pohjoiseen 320 metrin levyiseksi ennen kuin alkaa seuraamaan kansallispuiston rajaa pohjoisrajana.

Alue käsittää noin 135 hehtaarin suuruisen luonnontilaisen metsän peittämän alueen, jonka sisällä eteläosassa on pieni rannoistaan soistunut lampi ja lammesta etelään virtaava puro.

Lähes koko alue on loivaa vaaranrinnettä, jonka korkein kohta, nimeltään Välimaa, alueen keskellä on 350 metrin korkeudella ja josta rinteet laskevat kaikkiin ilmansuuntiin. Alue sijoittuu vedenjakajaseudulle joka näkyy siinä, että alueen eteläosan lammesta puro virtaa etelä-lounaaseen, mutta lammen koillispuolella sijaitsevalta rämeeltä pieni noro virtaa koilliseen. Myös kartoitettavan alueen itäpuolella kansallispuistossa sijaitseva Luttojoen latvapuro virtaa luode-pohjoiseen.

Alueella vaaran rinteet ovat loivasti nousevia ja laskevia ja vain luoteis- ja koilliskulmissa aivan kansallispuiston rajan pinnassa on jyrkempää rinnettä ja näiden alla notkelmissa virtaavat Luttojoen latvan purot. Lounais- ja kaakkoiskulmissa vaaran rinteillä on kallioalueita molemmin puolin Prospektori-reittiä.

Ihmisen toimintana kartoitettavan alueen sisällä näkyy pohjoiskärjessä oleva Hirvaspirtti-niminen matkailuyritys ja sinne johtava hiekkapäällysteinen Hirvaspirtintie sekä lounaiskulmassa Prospektorin kaivos. Kaivoksen vieressä sijaitsee autiotupa ja Prospektori-niminen yhdistetty retkeily- ja pyöräilyreitti opastetauluineen ja WC-rakennuksineen. Reitti on länsi-itäsuuntainen ja kulkee läpi kartoitettavan alueen kaakkoiskulmaan, jossa reitti kääntyy etelä-pohjoinen suuntaiseksi ja yhtyy Rumakuru-nimiseen reittiin. Reitti on valaistu, kartassa nimellä Valaistu kuntorata, ja sen varrella on muutama opastetaulu. Lisäksi pohjoiskärjessä on yksi Prospektori-reitiltä erkanevaa hiekkapäällysteinen reitti itään ja yksi mönkijäura pohjoiseen sekä eteläosassa on polku läpi alueen kaivokselta itään päin. Kohdassa, josta Hirvaspirtintie tulee kartoitettavan alueen sisälle, lähtee mönkijäura metsään päättyen nuotiopaikalle jossa on myös hyysikän istuinrakennelma

Matkailuyrityksen ja kaivoksen alueet jätettiin kartoittamatta.

2. KARTOITUSMENETELMÄ JA -AIKA

Alue kartoitettiin siten että ensin käytiin kuuntelemassa ja havainnoimassa linnut maastossa kesäkuun alkupuolella ja sitten kasvien parhaimpaan kukkimisaikaan

elokuun alkupuolella tehtiin kasvien kartoitukset. Metsä- ja suotyyppien, puuston ja kasvilajien lisäksi maastokarttaan merkittiin muut alueelta löytyvät yksityiskohdat.

Myöhemmin sisätyönä tehtiin kasvillisuus- ja arvokkaat elinympäristöt -kartat ja kirjoitettiin sanallinen luontoselvitys.

Tämä luontoselvitys koskee vain kasvillisuutta, erillistä sienikartoitusta ei mielestäni tarvita siksi, että uhanalaiset sienet ovat pääasiassa rehevempien alueiden sieniä, ja ne alueet tulevat jo kasvillisuuden perusteella luokitelluiksi arvokkaiksi elinympäristöiksi.

3. LINNUT JA MUUT ELÄIMET

Lintukartoitus tehtiin 11.6.2022 joka oli aurinkoisena ja heikkotuulisena erittäin sopiva lintu- ja perhoskartoituksen tekoon.

Linnuista äänessä olivat aamulla klo 5.30-8.20 välisenä aikana Inarin Lapissa tyypilliset lajit: järripeippo, leppälintu, pajulintu, urpiainen, räkättirastas, mustarastas, laulurastas ja talitiainen. Kirjosieppo pesi Prospektorin kaivoksen luona. Lisäksi heinäkuussa alueella havaittiin hömötiäispesue ruuanhaussa männyissä, tuulihaukka varoittelemassa järven lähimännyssä olevan pesänsä lähellä, valkoviklo varoittelemassa lammen rannalla, riekonpoikanen juoksemassa piiloon kartoittajaa ja telkkä uimassa järvessä sekä korppi ja punakylkirastas varoittelemassa.

Muista eläimistä alueella havaittiin maassa olevista jätöksistä, että alueella on liikkunut jäniksiä ja poroja, *sekä karhun makupaikka eteläosassa.*

4. KASVILLISUUS

Metsätyypeiltään alue on kuivaa ja kuivahkoa kangasta siten, että pohjois- ja itärinteet ovat pääosin kuivaa kangasta ja etelä- ja länsirinteet kuivahkoa kangasta. Myös yksi pieni alue karukkokankaan tyyppistä hietikkometsää on lammen koillispuolella sekä kaksi hyvin pientä alaa länsirajalla on tuoretta kangasta. Suotyypeistä alueella on kitukasvuista mäntyjä kasvavaa lettonevarämettä ja rahkarämettä sekä saroja kasvavia varsinaisia rimpinevoja. Kasvistoltaan eteläosassa olevat kalliot ja hiekka-mutapohjainen vesilampare poikkeavat ympärillä olevasta kangasmaastosta.

Puusto metsissä ja soilla on suurimmaksi osaksi luonnontilaista. Puusto on pääasiassa mäntymetsää, jossa kasvaa 50-150-vuotiasta mäntyä tiheähkosti ja joukossa on myös isoja yli 300-vuotiaita elinvoimaisia aihkeja. Koivuja kasvaa pensasmaisina joukossa ja ovat tunturikoivuja. Puustossa on erittäin paljon keloja ja lahoppua niin maassa makaavina pitkälle lahonneita kuin pystyssä olevina tuoreempina lahoppuina. Rämesoilla puusto on noin 50-150-vuotiasta kitukasvuista mäntyä väljästi kasvavana.

Kasvillisuuden muodostavat pääasiassa mustikat, juolukat, puolukat, variksenmarjat ja kanervat mutta tunturikasveista myös riekonmarjaa ja tunturiliekoa kasvaa siellä täällä. Rämeeillä kasvuston muodostavat joko tyypilliset rämevarvut tai rehevämmät lettolajit ja nevasoilla yleisimpinä ovat eri saralajit.

Kuivilla kankailla puusto on aina mäntyvaltaista ja jos lehtipuita esiintyy ne jäävät useimmiten pensaskerrokseen. Yleensä pensaita ei ole lainkaa paitsi katajaa pienikokoisena siellä täällä. Kenttäkerroksessa kanerva on valtalaji mutta puolukka on myös runsas, mustikka taas melko niukka. Varttuneissa metsissä variksenmarja on tavallisesti runsaampi kuin kanerva.

Kartoitettavalla alueella kuivaa kangasta on pohjois- ja itärinteet. Puusto vaaran rinteillä on mänty-koivusekametsää siten, että harvassa kasvavien noin 300-vuotiaiden todella paksujen mäntyjen seassa kasvaa 150-200-vuotiaita mäntyjä, ja paikoin on alle 1 metrin taimia. Koivut kasvavat tupasmaisina ja ovat tunturikoivua.

Vaaran rinteillä lahoppuuta on paljon niin pitkälle lahonneena maapuuna kuin pystyssä olevina hopeanharmaina keloina. Pitkälle lahonneita kantoja on siellä täällä ilmaisemassa, että alueelta on aikoinaan otettu paksuja mäntyjä.

Kasvilajeista yleisimpinä kasvaa kanerva, variksenmarja, puolukka ja mustikka, mutta myös pohjanketunliekoa, tunturiliekkoa, katajaa, vaivaiskoivua, sianpuolukkaa ja riekonmarjaa löytyy sekä muutama kuusi kasvaa vaaran itärinteellä. Sammalista yleisimpinä ovat seinä- ja kynsisammal. Jäkäläpeite on keskimäärin runsaampi kuin sammalpeite ja muodostaa paikoin vain jäkälää kasvavia jäkälälaikkuja.

Kuivahkoilla kankailla mänty on yleisin puulaji ja hieskoivu kasvaa kohtalaisesti mutta ei ole kovin runsas. Muut yleiset puulajimme haapa, pihlaja ja raita ovat kuivahkoilla kankailla kitukasvuisia, kuitenkin puiksi varttuvia yksittäisiä sekapuita. Pensaskerros on heikosti kehittynyt ja kenttäkerros vahvasti varpuvaltainen – puolukka on lähes aina mustikkaa peittävämpi ja variksenmarja runsastuu kohti pohjoista. Kanervaa esiintyy kuivahkoilla kankailla lähes aina.

Kartoitettavalla alueella kuivahkoa kangasta ovat vaaran länsi- ja etelärinteet. Puusto on pääosin noin 150-200-vuotiaista mäntyä mutta myös yli 300-vuotiaita komeita paksuja mäntyjä kasvaa paikoin paljonkin. Eteläosalla valtapuusto on vanhempaa j200-300-vuotiaista tiheää männikköä. Tunturikoivuja kasvaa alle 4-metrinä koivupuskina.

Prospektori-kaivoksen lähellä puusto on nuorempaa kuin kaivoksesta kauempana olevilla kuivahkoilla kankailla. Männikkö kaivoksen lähellä on tiheähköä 50-100-vuotiaista tasaikäistä mäntyä ja vain muutama vanha 300-vuotias kelo seisoo joukossa ja koivuja on tuppaina vähän. Mitä kauemmas kaivoksesta siirtyy, sitä enemmän on pystyssä vanhoja isoja mäntyjä ja lahoppuuta.

Kartoitettavan alueen kuivahkoilla kankailla on pitkälle lahonnutta maapuuta maassa paksuina runkoina ja juurakoina, sekä pystyssä on paksuja keloja ja riukumaisia kuolleita mäntyjä.

Kasvilajeista kasvaa eniten variksenmarjaa, puolukkaa, mustikkaa ja katajaa. Vähän kasvaa kanervaa, vaivaiskoivua, riekonmarjaa ja kangaskeltaliekkoa. Sammalista seinäsammal on yleisin ja sen peittävyys on selvästi suurempi kuin jäkälän, mutta myös lähes pelkkiä jäkälää kasvavia jäkälä-kanervalaiikkuja esiintyy.

Tuoreilla kankailla puusto on Inarin Lapissa mäntyä ja koivua. Hieskoivut ovat rauduskoivua yleisempiä ja kasvavat kookkaiksi puiksi. Myös raita ja harmaaleppä, jos niitä esiintyy, kasvavat rungoiltaan selvästi puumaisiksi, pienehköiksi puiksi. Pensaskerroksessa voi olla katajaa ja pihlajaa joskus runsaastikin, pajut ovat tavallisia kosteissa notkelmissa. Kenttäkerroksessa mustikka on aina puolukkaa peittävämpi ja näkyvämpi.

Kartoitettavalla alueella tuoretta kangasta on erittäin pienet alueet länsirajan tuntumassa. Puusto on 150-200-vuotiaista mäntyä joiden seassa kasvaa yksittäisiä paksuja koivuja. Keloja on paljon niin pystyssä kuin eriasteisena lahoppuuna maassa. Muutamia pitkälle lahonneita kantoja esiintyy myös.

Kasvilajeista tuoreilta kankailta löytyy juolukkaa, mustikkaa, metsälauhaa ja ketunliekoa sekä myös kevätpiippoa, kangasmaitikkaa, metsätähteä ja kangaskeltaliekkoa. Yleisimpinä sammaleina ovat seinä- ja kerrossammal.

Hietikkometsät ovat karukkokankaiden ja hietikkojen välimuotoja. Maaperä on niin helposti vettä läpäisevä, että vain jäkälät, kuivuutta sietävät kitukasvuiset varvut ja yksittäiset heinät sekä katajat tulevat toimeen.

Kartoitettavalla alueella hietikkometsää on lammen koillispuolella, ja siellä kasvavat männyt ovat noin 200-vuotiaita ja kasvavat erittäin harvassa, koivuja on yksittäisiä ja

vähän mutta katajaa on enemmän. Lahopuuta ei paljoa ole.

Lakimetsät ovat kovien maiden kitumaita ja sijaitsevat vaarojen laeilla 320-330 metristä ylöspäin. Ne ovat karukkokankaita puuntuotannollisesti vähätuottoisempia ja kasvillisuus ja puusto on niissä samantyyppistä kuin alemmina kuivilla tai kuivahkoilla kankailla – puusto on kylläkin matalampaa ja harvempaa.

Luhdat ovat tulvavaikutteisia soita, jotka sijaitsevat vesistön vaikutuspiirissä. Ne ovat metsä- ja vesiekosysteemien vaihtumisvyöhykkeitä, joilla on hyvin suuri merkitys luonnon monimuotoisuudelle.

Kartoitettavalla alueella koivuluhtaa on koillisessa kansallispuiston rajalla Luttojoen latvapuron rannalla ja avoluhtaa on lammen ympärillä eteläosassa, jossa rehevää heinä- ja sarakasvillisuutta edustavat aapasara, luhtavilla, siniheinä, lapinnuijasara, jouhisara ja rahkasara sekä siellä kasvaa myös mm. tupasluikka ja riippasara.

Rämeet jaetaan kasvillisuuden ja turpeen paksuuden mukaan eri luokkiin ja Välimaan kartoitettavalla alueella sijaitsevilta rämeiltä löytyy niin lettonevarämettä kuin rahkarämettä. Lettonevarämeillä kasvaa rahkamättäillä kitukasvuisia mäntyjä ja mättäiden välissä on vesipintaa sekä lettoruohoja on yleisesti. Rahkarämeellä rahkamättäillä kasvaa rämevarpujen lisäksi pelkästään hillaa.

Kartoitettavalla alueella lettonevarämettä on eteläosan järven reunoilla ja koillispuolella. Rahkarämettä on etelärajan lähellä keskellä metsää olevalla nevan ja rämeen muodostamalla alueella. Puustona molemmilla rämeillä kasvaa harvassa kitukasvuista mäntyä mättäillä, mutta lettorämeillä mättäiden välissä on vesi- tai muta- tai kivipintaa, kun taas rahkarämeellä sammaleet muodostavat lähes yhtenäisen patjan. Lisäksi erittäin pieni kangasrämekuvio on myös pohjoisrajan lähellä, jossa puusto on järeäköä ja melko tiheää.

Kasveista yleisimpiä ovat lettonevarämeillä tupasluikka, karhunruoho, tupasvilla, siniyökönlehti ja kataja mutta myös kanerva ja vaivaiskoivu kasvavat mättäiköillä ja pyöreälehtikihokki kasvaa paljailla mutapinnoilla. Rahkarämeillä yleisimpiä ovat kanerva, variksenmarja ja hilla. Kangasrämeellä kasvillisuus ei paljon poikkea ympäröivästä metsämaastosta. Sammalista karhun-, kynsi- ja rahkasammal ovat vallitsevia.

Nevat voidaan jakaa kosteuden ja kasvillisuuden mukaan eri luokkiin ja Välimaan kartoitettavalla alueella sijaitsevat nevat ovat tarkemmalta määrittelyltään varsinaisia rimpinevoja. Ne ovat upottavan märkiä soita, joiden pinta-alasta yli 50 % on rimpien peitossa.

Kartoitettavalla alueella vesipintaisia saroja ja heiniä kasvavaa nevaa on pieniä aloja järven pohjoispuolella ja yksi erillinen alue etelärajan tuntumassa keskellä metsää.

Kasvillisuus rimpinevoilla muodostuu eri saralajeista mm. aapasara, lapinnuijasara, jouhisara ja tupassara mutta myös jouhivihvilä, tupasvilla ja raate kasvavat niillä. Metsän keskellä sijaitsevalla nevalle on paljon erilaisia sammalia ja metsämaa lähellä on soistunutta.

Lähdealueet poikkeavat kasvistoltaan tavallisista metsä- ja suotyypeistä ja niistä on vaikea määrittää, ovatko ne soita vai metsiä, joten katsoin parhaimmaksi sijoittaa ne omaan luokkaansa.

Kartoitettavan alueen etelärajan lähellä maan sisästä tihkuu vettä ja siitä muodostuu heikosti virtaava noro, jonka vesi päätyy viereiseen hiekka-mutapohjaiseen lampareeseen.

Kasvillisuuden muodostavat noron noin kymmenen metrin pituisen virtaman varrella

salokeltano, keltasara, rätvänä, kissankello, kurjenpolvi, mähkä, kultapiisku ja siniyökönlehti.

Kallioalueet kuuluvat kivennäismaiden luokittelussa kitumaihin ja niissä kallio on keskimäärin 0-30 cm:n syvyydessä, paikoin näkyvissä. Kasvipeite on kalliokohdissa usein pääasiassa jäkäliä, irtomaalla kasvaa myös sammalia, katajaa ja laikuttain vaatimattomalla alustalla menestyviä ruohoja ja heiniä.

Kartoitettavalla alueella on kalliota kaakkois- ja eteläosissa Prospektori-reitin molemmin puolin ja kalliot ovat selvästi näkyvillä. Erityisesti eteläosassa reitin viereisellä vaaran rinteellä näyttää kuin kalliokohkareet olisi ladotut riviin.

Kivien päällä kasvaa kitukasvuisena mustikkaa, variksenmarjaa ja sianpuolukkaa mutta vieressä kivien välissä kasvaa kangaskeltaliekoa, riekonmarjaa, tunturikoivua ja katajaa.

5. ARVOKKAAT ELINYMPÄRISTÖT JA SUOJELLUT LAJIT

1) Vesilakikohteet

Vesilain 11 §:n mukaan enintään yhden hehtaarin suuruisen lammen tai järven luonnontilan vaarantaminen on kielletty.

Kartoitettavan alueen kakkoisosassa on lampi, joka on alle hehtaarin kooltaan. Lampi on väritetty karttaan sinisellä.

2) Uhanalaiset lajit ja kansainväliset vastuulajit

Kartoitettavalla alueella havainnoiduista linnuista uhanalaisia ovat **hömötiainen** (*Poecila montanus*) uhanalaisuusluokka Erittäin uhanalainen EN, **järripeippo** (*Fringilla montifringilla*) uhanalaisuusluokka Silläpidettävä NT, **valkoviklo** (*Tringa nebularia*) NT ja **riekko** (*Lagopus lagopus*) uhanalaisuusluokka Vaarantunut VU.

Hömötiainen suosii varttuneita havu- ja sekametsiä. Järripeippo pesii valoisissa havu- ja sekametsissä sekä tunturikoivikoissa ja sen kanta on vahvin Pohjois-Suomessa. Valkoviklon esiintymisen painopiste on Pohjanmaalla ja Pohjois-Suomessa, joissa elinympäristöinä ovat suot, rannat, kosteikot, niityt ja soiden läheisyydessä olevat havumetsät. Riekkoo viihtyy monissa erilaisissa ympäristöissä mm. havumetsissä ja soiden reunamilla, kunhan vain ravintoa on riittävästi.

Suomen kansainvälisiin vastuulajeihin kartoitettavalla alueella havaituista kuuluvat **valkoviklo**, **telkkä** (*Bucephala clangula*) ja **leppälintu** (*Phoenicurus phoenicurus*).

3) Metsälakikohteet

Välimaan kartoitettavalla alueella on metsälain mukaisista erityisen tärkeistä elinympäristöistä **tihkupintaa** alueen etelärajan lähellä, jossa maan sisältä tihkuva pohjavesi tarjoaa edellytykset muun muassa erikoislaatuiseen, vaateliaan kasvuston esiintymiselle ja tässä kasvaa mm. salokeltano, keltasara, rätvänä, kissankello, kurjenpolvi, mähkä ja kultapiisku.

Tihkupinta on merkitty karttaan oranssilla jossa punaisia pisteitä.

Alueelta löytyy metsälain mukaisista erityisen tärkeistä elinympäristöistä yksi vuolaammin virtaava **puro** lähiympäristöineen ja kolme vähävirtaisempaa **noroa**, ja niissä lähiympäristö luo metsäluontoon ekologista ja eliölajistollista vaihtelua.

Puro virtaa lammesta lounaaseen läpi rämeen ja nevan ja siihen liittyy Prospektori-reitin lähellä kaksi pientä lyhyttä noroa – toinen virtaa reitin vierustan ojaa pitkin, toinen viereiseltä nevalta virraten. Puro alittaa reitin ja virtaa etelään rämeelle. Kolmas noro saa alkunsa lammen itäpuolella ja virtaa kohti koillista kunnes painuu maan sisään hietikkometsässä.

Puroista ja norosta ne osat, jotka ovat luonnontilaisia kasvillisuudeltaan, on merkitty lähiympäristöineen karttaan sinisellä.

Karukkokankaita puuntuotannollisesti vähätuottoisempia kivennäismaita ovat **hietikkometsä, kallioalueet ja lakimetsät**. Alueiden erikoisten ekologisten olosuhteiden vuoksi eliölajistossa on muusta metsäluonnosta poikkeavia piirteitä ja niillä on usein suhteellisen luonnontilaisena säilynyttä puustoa vanhoine järeine ylispuineen, keloineen ja lahopuineen.

Hietikkometsä on merkitty karttaan ruskealla värillä, kalliot punaisella värillä ja lakimetsät on merkitty violetilla värillä.

Alueen lammen ympäristö on **vähäpuustoista suota**, joka muodostuu lammen ympärillä olevista avoimista luhdista, nevoista ja rämeistä. Avointen vesipintaisten ja ruohoisten luhtien ja nevojen välissä ja itäpuolella on kitukasvuista mäntyä kasvavia rämeitä.

Lisäksi alueella on kangasmetsien keskellä pieniä aloja rämettä ja nevaa, joissa vesi muodostaa pieniä lampareita ja maasto on soistunut ympäriltä. **Rantaluhtaa** on alueen koilliskulman rajalla, jossa raja seuraa UK-kansallispuiston rajaa sekä järven ympärillä.

Nämä metsälain mukaiset erityisen tärkeät elinympäristöt ovat luonnontilaisia ja muodostavat ekologisesti erikoiset kasvuympäristöt.

Vähäpuustoiset suot on merkitty karttaan oranssilla värillä.

Erikoisten ekologisten olosuhteiden vuoksi eliölajistossa on muusta metsäluonnosta poikkeavia piirteitä. myös **hiekk- ja mutapohjaisessa vesilampareissa** etelärajan tuntumassa.

Tämä on merkitty karttaan sinisellä viivoituksella.

4) Uhanalaiset luontotyypit

Kartoitettavan alueen kuivat kankaat kuuluvat Suomen luontotyyppien uhanalaisuusluokituksen 2018 mukaisesti **Varttuneisiin kuiviin kankaisiin**, jotka ovat Pohjois-Suomessa uhanalaisia määritelmällä VU Vaarantunut. Kartoitettavan alueen kuivahkot kankaat kuuluvat **Varttuneisiin kuivahkoihin kankaisiin**, jotka ovat Pohjois-Suomessa uhanalaisia määritelmällä NT Silmälläpidettävä. Lisäksi kartoitettavan alueen länsirajan tuntumassa olevat erittäin pienet tuoreen kankaan kuviot kuuluvat luontotyyppien arvioinnin mukaisesti **Varttuneisiin havupuuvaltaisiin tuoreisiin kankaisiin**, jotka ovat Pohjois-Suomessa uhanalaisia määritelmällä NT.

Kaikissa näissä Välimaan kartoitettavalla alueella esiintyvässä kolmessa luontotyyppissä puuston ikä on 40-200 (220) vuoden välillä ja seassa kasvaa yli 300-vuotiaita paksuja mäntyjä. Lehtipuita, pääasiassa koivuja, on runsaahkosti ja kuollutta puuta on paljon niin maassa makaavina eri lahoamisasteessa olevina paksuina runkoina kuin itseharvenemisen aiheuttamana ohuempana lahoppuustona. Myös pystyssä olevia paksuja keloja on paljon.

Hyvälaatuisessa esiintymässä luontaisen häiriö seurauksena syntyneen uuden puuston latvuseros on sulkeutunut. Lehtipuiden osuus on suuri. Myös aikaisemman puusukupolven puita on jäljellä vaihtelevia määriä. Kuollut puusto koostuu häiriön seurauksena kuolleista, pitkälle lahonneista puista ja itseharvenemisen seurauksena

kuolleesta tuoreemmasta lahoppuustosta, mutta vanhan metsän pienaukkodynamiikkaa ja siihen liittyvää järeiden puiden lahoppuujatkumoa ei vielä ole muodostunut.

Välimaan kartoitettavan alueen metsistä lähes kaikki täyttävät hyvälaatuisen esiintymän kriteerit. Vain Prospektori-kaivoksen ympäristön metsissä puusto on nuorempaa kuin muualla ja lahoppuuta on vähän, eikä lammen koillisosan hietikkometsässä lahoppuuta ole paljoa.

Edellisten lisäksi osa kartoitettavan alueen rämeistä kuuluu uhanalaisluokituksen mukaisiin **Lettonevarämeisiin**, jotka ovat Pohjois-Suomessa uhanalaisia määritelmällä NT.

Näistä uhanalaisista luontotyypeistä kuivat kankaat on ruudutettu karttaan ruskealla ja kuivahkot kankaat on vinoviivoitettu vaaleanvihreällä. Tuore kangas on väritetty tummanvihreäksi ja lettonevaräme on merkitty rämeelle punaisin pystyviivoituksin.

Suomen ympäristökeskuksen suositukset uhanalaisille luontotyypeille on että **säästetään ekologisesti hyvälaatuiset metsäluontotyyppien esiintymät, erityisesti vanhat metsät.**

Lisäksi keskus on halunnut kiinnittää huomiota siihen, että kuntien rooli elinympäristöjen heikentymisen estämisessä on yksi tärkeä osa, ja että erityisesti maankäytön suunnittelun kaikilla tasoilla uhanalaisuus on otettava huomioon.

6. MUITA HUOMIOITA

Koko alueella on harvakseltaan noin metrin korkuisia vanhoja pitkälle lahonneita sammaloituneita kantoja siellä täällä merkinä aikoinaan tehdyistä hakkuista, joissa on luultavasti otettu poltto- tai rakennuspuiksi mäntyjä.

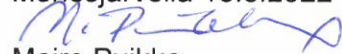
Prospektori-kaivoksen lähimetsä on nuorempaa kuin kauempana kaivoksesta ja puita on luultavasti aikoinaan hakattu kaivoksen tarpeisiin.

Pohjoisosassa on neljä mäntyä merkitty molemmin puolin kuten entisaikaan oli tapana merkitä kulkureitit. Kolme puista on linjassa länsi-itäsuuntaisesti mutta pohjoisin on hieman sivussa suorasta linjasta.

Pohjoisosassa on 1900-luvun alussa kullankaivuussa kaivettuja oja 4 kappaletta ja eteläosassa yksi oja.

Ylempänä länsirinteessä on useita lumensulamisesien uomia.

Menesjärvellä 18.8.2022



Maire Puikko

LIITTEET Kasvillisuuskartta
Karttamerkinät, Kasvillisuus
Arvokkaat elinympäristöt -kartta
Karttamerkinät, Arvokkaat elinympäristöt

LÄHTEET

Finlex-Valtion säädöstietopankki: <http://www.finlex.fi> > Metsälaki 12.12.1996/1093

Finlex-Valtion säädöstietopankki: <http://www.finlex.fi>> Vesilaki 27.5.2011/587

fi.wikipedia.org-nettisivut. Luettu 20.7.2022, 2.8.2022 ja 15.8.2022.

Heikurainen Leo 1981. Suo-opas metsänkasvatusta varten. Kirjayhtymä. Helsinki. 51 s.

Hotanen, J.-P., Nousiainen, H., Mäkipää, R., Reinikainen, A. ja Tonteri, T. 2013. Metsätyypit – opas kasvupaikkojen luokitteluun. Metsäkustannus. 192 s.

Laine J., Vasander H., Hotanen J.-P., Nousiainen H., Saarinen M. ja Penttilä T. 2012. Suotyypit ja turvekankaat – opas kasvupaikkojen tunnistamiseen. Metsäkustannus. 160 s.

Luontoportti.com-nettisivut. Luettu 30.6.2022.

Luontotyyppien uhanalaisuus 2018-loppuseminaarissa 18.12.2018 pidetyt esitelmät: Miten tästä eteenpäin? (Aulikki Alanen, ympäristöministeriö). Luettu 10.9.2019 www.ymparisto.fi > Luonto > Luontotyypit > Luontotyyppien uhanalaisuus.

punainenkirja.laji.fi-nettisivut. Luettu 20.7.2022.

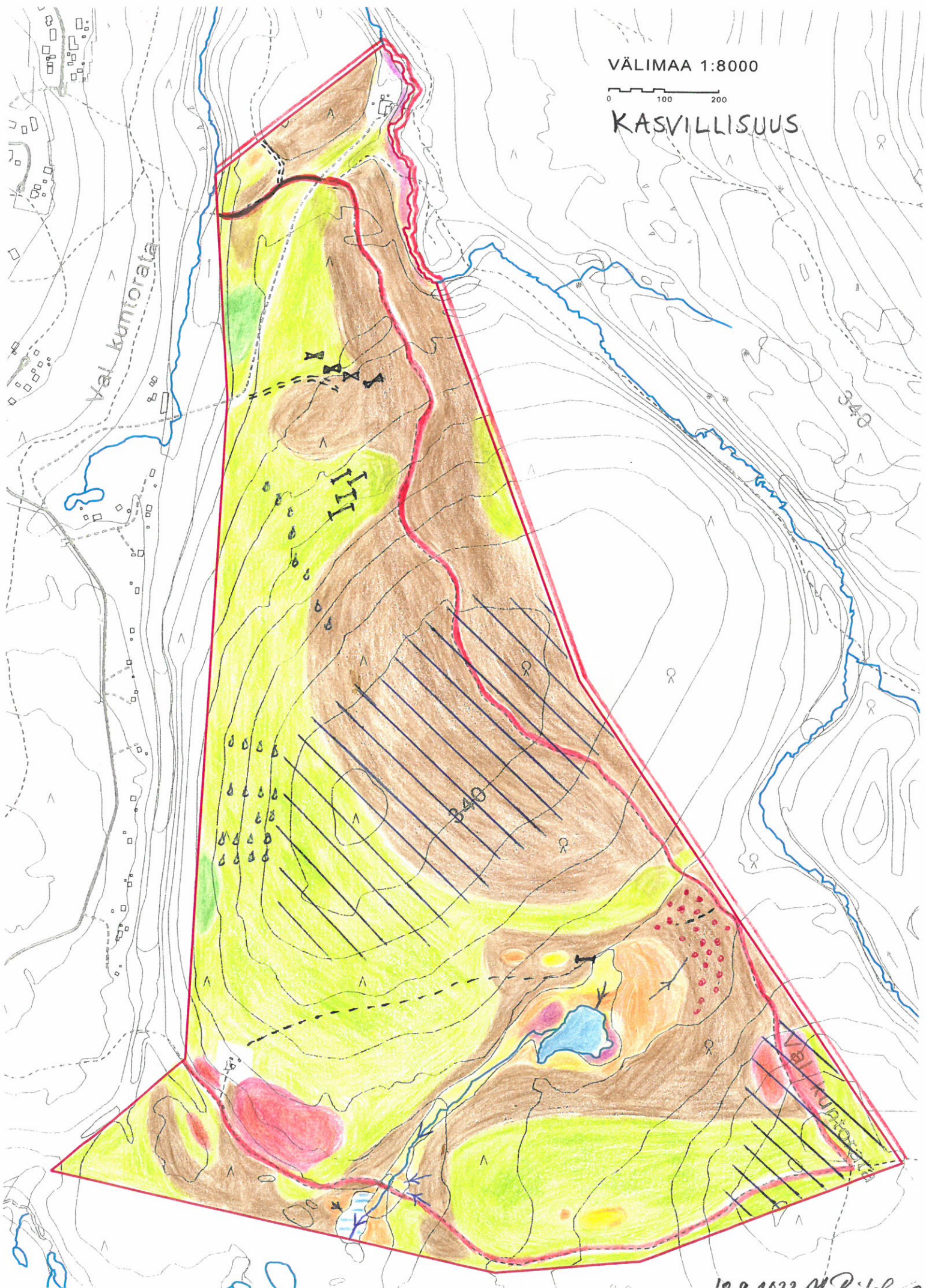
Puikko M. Saariselän luontoselvitys 21.10.2009.

Suomen luontotyyppien uhanalaisuus 2018. Luontotyyppien punainen kirja. Osa 2 - Luontotyyppien kuvaukset. Tytti Kontula ja Anne Rainio (toim.) Suomen ympäristö 5/2018. Suomen ympäristökeskus ja Ympäristöministeriö. Helsinki <http://urn.fi/URN:ISBN:978-952-11-4819-4>

VÄLIMAA 1:8000

0 100 200

KASVILLISUUS



18.8.2022 M. P. R. L.

INARI

SAARISELKÄ, VÄLIMAA





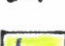

LUONTOSELVITYS / KASVILLISUUS

KARTTAMERKINNÄT

Kasvillisuus:

- | | |
|---|-----------------|
|  | Tuore kangas |
|  | Kuivahko kangas |
|  | Kuiva kangas |
|  | Hietikkometsä |
|  | Lakimetsä |
|  | Luhta |
|  | Räme |
|  | Neva |
|  | Kallio |
|  | Puro tai noro |
|  | Lampi |
|  | Vesilampare |

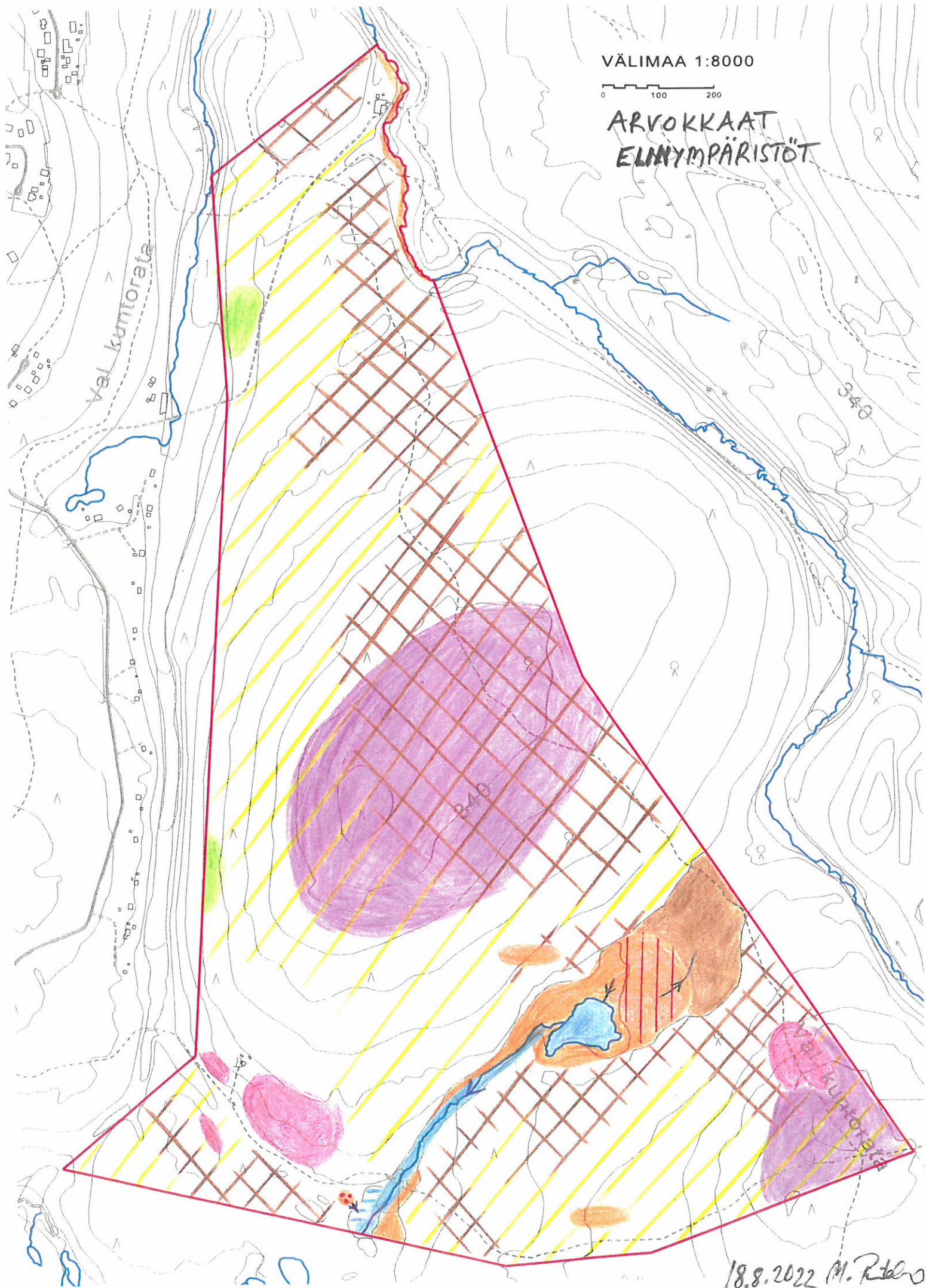
Muut:

- | | |
|---|---------------------------------------|
|  | Urho Kekkosen kansallispuiston raja |
|  | Retkeilyreitti Prospektori |
|  | Mönkijäura |
|  | Polku |
|  | Merkitty iso mänty/ Vanha kulkureitti |
|  | Sulamisvesien kulku-uoma |
|  | Kaivettu oja |

VÄLIMAA 1:8000

0 100 200

ARVOKKAAT ELINYMPÄRISTÖT



18.8.2022 M. Risto

INARI

SAARISELKÄ, VÄLIMAA

LUONTOSELVITYS / ARVOKKAAT ELINYMPÄRISTÖT

KARTTAMERKINNÄT

Vesilaki:



Lampi

Metsälaki:



Tihkupinta



Puro tai noro lähiympäristöineen



Hietikkometsä



Vähäpuustoinen suo



Kallio

Uhanalainen luontotyyppi:



Varttunut havupuuvaltainen tuore kangas NT



Varttunut kuivahko kangas NT



Varttunut kuiva kangas VU



Lettonevaräme NT

Valmisteluvaiheen vastineraportti Kaunispään asemakaavan laajennus; Välimaa

Kaavaluonnos nähtävillä 14.2.2024-15.3.2024

Lausuntopyyntö lähetettiin Lapin ELY-keskukselle, Lapin liitolle, Saamelaismuseum Siidalle, Inarin Lapin Vesi Oy:lle, Tunturiverkko Oy:lle, Metsähallitukselle, Inarin Luonnonystävät ry:lle, Ivalon paliskunnalle, Paliskuntain yhdistykselle, saamelaiskäräjille, Arktisen Lapin ympäristönsuojelulle sekä Inarin kunnan rakennusvalvonta- ja terveydensuojeluviranomaiselle.

Lausunnon antoivat; Lapin Ely-keskus, Lapin liitto, Inarin Luonnonystävät ry, Ivalon paliskunta, Inarin Lapin Vesi Oy, Saamelaismuseum Siida ja Paliskuntain yhdistys. Saamelaiskäräjät, Inarin kunnan terveydensuojelu- sekä ympäristönsuojeluviranomainen ilmoittivat, että kaavaluonnoksesta ei ole lausuttavaa.

Alla tiivistetyt lausunnot sekä niihin vastineet.

Lapin ELY-keskus

Selvitykset ja vaikutusten arviointi

Valtakunnalliset alueidenkäyttötavoitteet

MRL 24 §:n mukaan alueiden käytön suunnittelussa on huolehdittava valtakunnallisten alueidenkäyttötavoitteiden huomioon ottamisesta siten, että edistetään niiden toteuttamista. Tavoitteet koskevat suoraan kaikkia kaavatasoja.

Kaavaselostusluonnoksessa on suunnittelun lähtökohtina lueteltu valtakunnalliset alueidenkäyttötavoitteet otsikkotasolla. Kappaleessa 5.3. kyseessä olevan kaavoituksen suhde varsinaisiin valtakunnallisiin alueidenkäyttötavoitteisiin on kuitenkin esitetty ja arvioitu, miten kaavaluonnoksen mukainen ratkaisu edistää tavoitteiden toteutumista.

Yleiskaavan ohjausvaikutus

MRL 42 §:n mukaan yleiskaava on ohjeena laadittaessa ja muutettaessa asemakaavaa ja MRL 54 §:n mukaisesti asemakaavaa laadittaessa on oikeusvaikutteinen yleiskaava otettava huomioon. ELY-keskus huomauttaa, että MRL 32 §:n mukaisesti oikeusvaikutteisen yleiskaavan alueella maakuntakaava ei ole voimassa, eikä sillä siten ole ohjausvaikutusta asemakaavaan, toisin kuin kaavaselostusluonnoksessa todetaan. Tässä tapauksessa alueella voimassa oleva yleiskaava on ohjeena laadittaessa asemakaavaa, kuten MRL 42 ja 54 §:ssä edellytetään.

Vastine: Maakuntakaavaa koskevia kohtia 3.2.2 Maakuntakaava sekä 5.3.1 Suhde maakuntakaavaan tarkennettiin.

Yleiskaavassa koko Välimaan alueelle on osoitettu lomarakentamista 24 000 k-m². Yleiskaavassa soitetusta RA-1-1-alueesta kaavoitettava alue muodostaa noin viidesosan ja tälle alueella ollaan kaavaluonnoksessa varaamassa asuinrakentamiseen 7600 k-m².



ELY-keskus katsoo, että yleiskaava on ollut riittävästi ohjeena laadittaessa asemakaavaluonnosta ja oikeusvaikutteinen yleiskaava on otettu huomioon.

Luonnonympäristö ja reitit

Kaavoitettavan alueen itä- ja pohjoisosassa kulkee valaistu ulkoilureitti. Ulkoilureitti ei risteä asemakaavaluonnoksessa esitettyjen uusien katujen kanssa. ELY-keskuksen näkemyksen mukaan reitin käytettävyys säilyy ennallaan asemakaavan toteutumisen jälkeen. Kaavaluonnoksessa ei kuitenkaan ole osoitettu moottorikelkkaliikennöintimahdollisuutta olemassa olevalle reitistölle.

Vastine: Lähin moottorikelkkaura sijaitsee n. 1 km etäisyydellä valtatie 4 läheisyydessä. Yhteyden järjestäminen suunnittelualueelta moottorikelkkauralle vaatii koko Saariselän eteläosan asemakaava-alueen tarkastelun. Saariselän matkailukeskuksen moottorikelkkaurat on tarkoitus muuttaa lähitulevaisuudessa reiteiksi ja siinä yhteydessä tarkastella reittiyhteyksien tarvetta laajemmin.

Asemakaavaehdotukseen lisättiin ohjeellinen varaus moottorikelkkareitille. Kaavaselostuksen kohtaa 5.2.6 Vaikutukset virkistykseen ja reitistöön täydennettiin.

Kaavan mahdolliset vaikutukset Natura-alueen suojeluperusteisiin tulee avata kaavaselostuksessa paremmin kasvavan virkistyskäytön näkökulmasta; miten liikkumista kaava-alueelta UKK-puistoon ohjataan ja varmistetaan, ettei lisääntynyt virkistyskäyttö vaaranna kulutukselle herkkiä luontotyyppisiä, kuten Natura-alueella sijaitsevan Luttojoen latvavesikurun lettoja (7230) ja luonnonmetsiä (9010), jotka ovat Natura-alueen suojeluperusteena.

Vastine: Kaavaselostuksen kohtaa 5.2.2 Vaikutukset luontoon ja luonnonympäristöön täydennettiin.

Kaava-alueen rajaus

Kaavaselostusluonnoksen kappaleesta 3.2.5 *Lähiympäristön kaavatilanne* ei ilmene, miksi kaavoitettavana olevan alueen ja sen länsipuolisen asemakaava-alueen väliin on jätetty kapeimmillaan noin 100 metrin levyinen kaistale, jota ei ole otettu mukaan kaavoitettavaan alueeseen. ELY-keskus toteaa, kun otetaan huomioon myös edellä luontoympäristöstä ja reiteistä lausuttu, että kaavoitettavan alueen tulisi muodostaa tarkoituksenmukainen ja riittävän laaja kokonaisuus, jotta alueen maankäyttöä voidaan suunnitella.

*Vastine: Alueen länsipuolelle jäävä osa on tarkoitus kaavoittaa erillisenä työnä lähitulevaisuudessa. Nyt kaavoitettavassa Välimaan asuinalueen kaavassa länsipuolella oleva osa on varattu lähivirkistysalueeksi ja se on luontevaa liittää myöhemmin luontoarvoja sisältävään kaavatyön ulkopuolelle jäävään osaan. Samassa yhteydessä käsitellään myös alueella sijaitsevan ohjelmalveluja tarjoavan yrityksen kaavalliset ratkaisut. Kaavaselostuksen kohtaa 3.2.5 *Lähiympäristön kaavatilanne* täydennettiin.*

Saamelaismuseumo Siida

Saamelaismuseumo on antanut kaavamutoksen OAS-vaiheeseen lausunnon 7.11.2023 (D.s. 917) ja todennut, ettei suunnittelualueelle sijoitu valtakunnallisesti merkittäviä rakennettuja kulttuuriympäristökohteita (RKY



2009) eikä se sijaitse valtakunnallisesti arvokkaalla maisema-alueella (VAMA). Alueella ei ole tunnettuja kiinteitä muinaisjäännöksiä. Luttojoen varrella sekä Laanilan alueella on harjoitettu kullankaivuuta 1800-luvun lopulla ja 1900-luvun alkupuolella. Suunnittelualueella ei kuitenkaan ole tunnettuja kullanhuuhdontaan liittyviä kohteita. Lisäksi lausunnossa on todettu, että kaavaprosessin aikana tulee selvittää, onko yleiskaavatyön aikana laadittuja selvityksiä tarve päivittää.

Vastine: MRL 42 §:n mukaan yleiskaava on ohjeena laadittaessa ja muutettaessa asemakaavaa ja MRL 54 §:n mukaisesti asemakaavaa laadittaessa on oikeusvaikutteinen yleiskaava otettava huomioon. Yleiskaavoituksen yhteydessä tehtyjen selvitysten lisäksi alueelta on laadittu luontoselvitys 18.8.2022. Tarvetta yleiskaavan yhteydessä tehtyjen selvitysten päivittämiseksi ei ole todettu.

Lapin liitto

Kaavaselostuksessa on tuotu esille asemakaavan suhde maakuntakaavaan ja Pohjois-Lapin maakuntakaavan sekä Pohjois-Lapin maakuntakaavaehdotuksen 2040 suunnittelualueutta koskevat merkinnät. Kaavaselostuksessa olisi hyvä tuoda soveltuvin osin esille myös koko maakuntakaava-alueutta koskevia suunnittelumääräyksiä.

Muutoin Lapin liiton virasto toteaa Välimaan asemakaavan valmisteluaineiston toteuttavan Pohjois-Lapin maakuntakaavan ja Pohjois-Lapin maakuntakaavaehdotuksen 2040 tavoitteita ja muodostavan hyvän pohjan kaavaehdotuksen laatimiseen.

Vastine: Kaavaselostuksen kohtaa 5.3.1 Suhde maakuntakaavaan tarkennettiin.

Paliskuntain yhdistys

Suunnittelualue sijoittuu Ivalon paliskunnan alueelle, erityisesti poronhoitoa varten tarkoitettulle alueelle ja saamelaiden kotiseutualueelle. Poronhoito on merkittävä elinkeino Inarin kunnassa. Paliskunta ei hyväksy matkailun toiminta-alueiden laajenemista nykyisiä kaavoitettuja alueita laajemmalle.

Poronhoidon huomioon ottaminen kaavassa

Alue on valtion maata. Erityisesti poronhoitoa varten tarkoitettulla alueella valtion maata ei saa käyttää sillä tavoin, että siitä aiheutuu huomattavaa haittaa poronhoidolle (PHL 2 §).

Poronhoitolain 53 §:n mukaan suunnitellessaan valtion maita koskevia, poronhoidon harjoittamiseen olennaisesti vaikuttavia toimenpiteitä, valtion viranomaisen on neuvoteltava asianosaisen paliskunnan edustajan kanssa. Kaavasta ei ole neuvoteltu paliskunnan kanssa.

Vastine: Kaavoituksen tässä vaiheessa kaavaluonnoksesta on pyydetty lausunto Ivalon paliskunnalta, mikäli paliskunta katsoo poronhoitolain 53 § mukaisen neuvottelun tarpeelliseksi, se voidaan järjestää. Neuvottelupyyntöä paliskunnalta Välimaan kaavoituksesta ei ole tullut.



Poronhoitolain lisäksi poronhoitoa turvataan myös valtioneuvoston päätöksellä valtakunnallisista alueidenkäyttötavoitteista (VAT). VATEissa edellytetään, että alueiden käytön suunnittelussa huolehditaan saamelaiskulttuurin ja -elinkeinojen kannalta merkittävien alueiden säilymisestä.

Ivalon paliskunnan osakkailla on alueella voimassa erityinen oikeus, poronhoito-oikeus, jolle ei saa asemakaavalla aiheuttaa kohtuutonta haittaa.

Vastine: Kaavamääräyksillä, suojelu- ja kaavamerkinnöillä sekä yhtenäisillä viheralueilla tuetaan saamelaiskulttuurin ja elinkeinojen kannalta merkittävien alueiden säilymistä. Kaavaselostuksen kohtaa 5.3 Suhde valtakunnallisiin alueidenkäyttötavoitteisiin täydennettiin.

Vaikutukset poronhoidolle

UKK-puisto on paliskunnan tärkeää rauhallisempaa laidunaluetta. Suunnittelualue on luonnontilaista varttunutta metsää, missä on tällä hetkellä laidunnusrauha. Alue on myös porojen lisääntymis- eli rykimäaluetta, missä rauhallisuus on erityisen tärkeää.

Asemakaavan vaikutukset poronhoidolle pysyvän asutuksen aiheuttamia suoria ja epäsuoria vaikutuksia. Laidunten määrä vähenee rakennetuilla alueilla. Heikentynyt laiduntilanne heijastuu kustannusten nousuna, johtuen jäljelle jäävien laidunten kulumisesta ja poronhoitotöiden lisääntymisenä. Myös asukkaiden ja poronhoitajien mahdolliset ristiriidat lisäävät poronhoitotöitä. Urosporot voivat myös vahingoittaa pyykkinaruihin ja jouluvaloihin.

Vastine: Suunnittelualueen maankäyttöä koskevat yleiset linjaukset on tehty jo maakuntakaavassa, missä alueen pääkäyttömerkintä on RM; matkailupalveluiden alue. Maakuntakaava ei ole voimassa lainvoimaisen yleiskaavan alueella, mutta se on ohjeena laadittaessa asemakaavaa. Laajempi vaikutusten arviointi ja kaavoitusalueen maankäytön suuntaviivat on päätetty yleiskaavoituksen yhteydessä, alueella on voimassa Saariselän osayleiskaava, joka on hyväksytty Inarin kunnanvaltuustossa 10.11.2011 § 57 ja kaava on tullut lainvoimaan 28.5.2014.

MRL 42 § mukaan yleiskaava on ohjeena laadittaessa tai muutettaessa asemakaavaa ja MRL 54 § mukaan asemakaavaa laadittaessa on oikeusvaikutteinen yleiskaava otettava huomioon. Yleiskaavassa suunnittelualue on osoitettu tiiviin loma-asutuksen alueeksi.

Asemakaavan laajennusehdotuksessa on viheralueiksi kaavoitettu n. 50 % koko suunnittelualueesta. Yhtenäiset viheralueet turvaavat porojen liikkumista vapaasti alueella sekä alueen läpi. Kaavamerkinnöillä sekä kaavamääräyksillä varmistetaan, että rakentaminen sopii ympäristöön ja luonnolle aiheutuvat haitat jäisivät mahdollisimman vähäisiksi. Suojelumerkinnöin edistetään luonnon monimuotoisuuden säilymistä. Kaavoitettavat uudet rakennuspaikat sijaitsevat merkityn ulkoilureitin välittömässä läheisyydessä. Uusilta asuintonteilta on sujuvaa siirtyä merkitylle reitille, mikä vähentää ihmisten aiheuttamaa häiriötä poroille ja ympäröivälle luonnolle.

Urosporoille mahdollisesti aiheutuvien vahinkojen estämiseksi kaavaehdotuksen määräyksistä otettiin pois aitaamisen kieltävä kaavamääräys. Tonttien aitaamisen mahdollistamisen kautta vähennetään myös porojen laiduntamisesta aiheutuvia vahinkoja sekä poronhoitajien ja asukkaiden välisiä ristiriitoja.

Yksityiskohtaisemmat huomiot



Asemakaavassa ei ole huomioitu poronhoidolle aiheutuvia vaikutuksia, eikä kaavamääräykset ole riittäviä poronhoidon turvaamiseksi alueella. Kaavamääräyksiin tulisi lisätä alueen rakentajille informaation siirtymisen vuoksi määräys porojen vapaasta laidunnusoikeudesta.

Alueen jatkosuunnittelussa tulisi asianosaisia informoida kaavamääräyksiin valtion maihin liittyvästä huomattavan haitan aiheuttamiskiellosta ja maakuntakaavan ohjauksen mukaisesta poronhoidon turvaamisesta.

Vastine: Kaavaehdotuksen määräyksiin lisättiin poronhoitoa turvaava kaavamääräys ja kaavaselostuksen kohtaa 5.2.7 Vaikutukset ihmisiin ja elinoloihin täydennettiin vapaan laidunnusoikeuden avaamisella.

Lopuksi

Ivalon paliskunta on huolissaan poronhoidon laiduntilan ja laidunrauhan riittävydestä ja katsoo, että luonnontilaisia alueita ei pitäisi ottaa rakentamisen piiriin, vaan rakentamista tulisi tiivistää rakennetuille alueille. Paliskunta vastustaa Välimaan asemakaavoitusta sen poronhoidolle aiheuttamien negatiivisten vaikutusten vuoksi. Paliskuntain yhdistys yhtyy tähän näkemykseen.

Ivalon paliskunnan kanssa ei ole neuvoteltu kaavasta. Mikäli neuvottelu katsotaan tarpeellisena, kaavasta tulee neuvotella.

Ivalon paliskunnan ja sen osakkaiden esittämät lausunnot tulee ottaa huomioon painoarvoltaan merkittävinä kaavan jatkovalmistelussa.

Vastine: Poronhoitolaki takaa poronhoitoalueella porojen vapaan laiduntamisen. Kaavamääräyksillä ja merkinnöillä turvataan poronhoidon edellytyksiä asemakaava-alueella sekä porojen vapaata liikkumista.

Asemakaavan laajennuksen valmisteluvaiheesta on pyydetty lausunto Ivalon paliskunnalta. Ivalon paliskunta antoi lausunnon kaavaluonnoksesta, johon on annettu myös vastine. Neuvottelupyyntöä paliskunnalta Välimaan kaavoituksesta ei ole tullut, eikä sitä ole katsottu tässä vaiheessa tarpeelliseksi.

Ivalon paliskunta

Poronhoidon huomioon ottaminen kaavoituksessa

Alueella olevaa valtion maata ei saa käyttää niin, että siitä aiheutuu huomattavaa haittaa poronhoidolle (PHL 2 §). Poronhoitolain 53 §:ssä säädetään neuvotteluvollisuudesta suunniteltaessa valtion maita koskevia poronhoidon harjoittamiseen vaikuttavia toimenpiteitä. Välimaan kaava-alue on kokonaisuudessaan valtion maata.

Vastine: Neuvottelupyyntöä paliskunnalta Välimaan kaavoituksesta ei ole tullut, eikä sitä ole katsottu tässä vaiheessa tarpeelliseksi.

Poronhoitolain lisäksi valtakunnalliset alueidenkäyttötavoitteet (VAT) edellyttävät, että saamelaiskulttuurille ja -elinkeinoille tärkeiden alueiden säilymisestä tulee huolehtia. Kaavoituksessa on huolehdittava valtakunnallisten alueidenkäyttötavoitteiden huomioon ottamisesta ja edistettävä niiden toteuttamista.



Ivalon paliskunnan osakkailla on alueella voimassa erityinen oikeus, poronhoito-oikeus, jolle ei saa asemakaavalla aiheuttaa kohtuutonta haittaa. Ivalon paliskunnan poronhoito perustuu porojen vapaaseen laiduntamiseen ja luonnonlaitumien ympärivuotiseen käyttöön.

Vastine: Kaavamääräyksillä, suojelu- ja kaavamerkinnoilla sekä yhtenäisillä viheralueilla tuetaan saamelaiskulttuurin ja elinkeinojen kannalta merkittävien alueiden säilymistä. Kaavaselostuksen kohtaa 5.3 Suhde valtakunnallisiin alueidenkäyttötavoitteisiin täydennettiin.

Ivalon paliskunta

Paliskunnan tilanne on kriittinen johtuen; metsätaloudesta, tiheistä kasvatusmetsistä, jäkälän häviämisestä, matkailurakentamisesta, reitistöistä, autotestausalueista, ampuma-alueesta ja koiravaljakkotoiminnasta. Paliskunnan alueella on myös malminetsintävarauksia ja lisäksi satoja kullankaivualueita sijoittuu paliskunnan länsiosassa jokivarsiin. Lisäksi paliskunnan alueelle sijoittuvat suojelualueet ovat pieniä ja rikkonaisia.

Paliskunnan alueelle sijoittuvissa kaavoissa on välttämätöntä ottaa huomioon nykyinen maankäyttö sekä säilyttää poronhoidolle tärkeät alueet ja turvata paliskunnan tulevaisuuden toiminta- ja kehittämisedellytykset.

Vastine: Suunnittelualueen maankäyttöä koskevat yleiset linjaukset on tehty jo maakuntakaavassa, missä alueen pääkäyttömerkintä on RM; matkailupalveluiden alue. Maakuntakaava ei ole voimassa lainvoimaisen yleiskaavan alueella, mutta se on ohjeena laadittaessa asemakaavaa. Laajempi vaikutusten arviointi ja kaavoitusalueen maankäytön suuntaviivat on päätetty yleiskaavoituksen yhteydessä, alueella on voimassa Saariselän osayleiskaava, joka on hyväksytty Inarin kunnanvaltuustossa 10.11.2011 § 57 ja kaava on tullut lainvoimaan 28.5.2014.

Välimaan asemakaava

Matkailukeskuksen alueella ja rakennettavilla alueilla voi kesällä räkkäaikana oleskella hirvasporoja, etenkin sorapinnalla olevilla alueilla. Vaatimet vasaoneen hakeutuvat kesällä matkailukeskuksen ympärillä oleville rauhallisemmille alueille laiduntamaan ojanvarsia ja korkeammille alueille räkkäsuojaan. Suunnittelualue on myös porojen rykimäaluetta eli lisääntymisaluetta.

Laidunnusrauha menetetään alueelta, mihin sijoittuu rakentamista. Paliskunnalla on huoli vakituisen asutuksen viemästä laidunalasta, sekä väistämättä ennen pitkää tapahtuvasta rakentamisen levittäytymisestä laajemmalle tämän uuden rakennetun alueen ympäristöön, jolloin rauhattomuus leviää entistä laajemmalle alueelle, myös entistä enemmän kansallispuistoon.

Paliskunnalla on kokemus, että väistämättä uudet muualta tulevat asukkaat tulevat häiriintymään poroista ja mahdollisesti ilmoittelemaan niistä paliskunnalle, mikä työllistää ja aiheuttaa ristiriitoja. Alueella oleskelevat hirvaat ja härät saavat pyykkinaruja ja jouluvaloja sarviinsa, ja altistuvat vahingoille.

Vastine: Asemakaavan laajennusehdotuksessa on viheralueiksi kaavoitettu n. 50 % koko suunnittelualueesta. Yhtenäiset viheralueet turvaavat porojen liikkumista vapaasti alueella sekä alueen läpi.



Kaavamerkinnöillä ja -määräyksillä varmistetaan, että rakentaminen sopii ympäristöön ja luonnolle aiheutuvat haitat jäisivät mahdollisimman vähäisiksi. Suojelumerkinnöin edistetään luonnon monimuotoisuuden säilymistä. Kaavoitettavat uudet rakennuspaikat sijaitsevat merkityn ulkoilureitin välittömässä läheisyydessä. Uusilta asuintonteilta on sujuvaa siirtymä merkitylle reitille, mikä vähentää ihmisten aiheuttamaa häiriötä poroille ja ympäröivälle luonnolle.

Urosporoille mahdollisesti aiheutuvien vahinkojen estämiseksi kaavaehdotuksen määräyksistä otettiin pois aitaamisen kieltävä kaavamääräys. Tonttien aitaamisen mahdollistamisen kautta vähennetään myös porojen laiduntamisesta aiheutuvia vahinkoja sekä poronhoitajien ja asukkaiden välisiä ristiriitoja.

Paliskunta katsoo, että kaavaan tulee lisätä määräys porojen vapaasta laidunnusoikeudesta (PHL 3 §) informaation siirtymiseksi uusille rakentajille.

Vastine: Kaavaehdotuksen määräyksiin lisättiin poronhoitoa turvaava kaavamääräys ja kaavaselostuksen kohtaa 5.2.7 Vaikutukset ihmisiin ja elinoloihin täydennettiin vapaan laidunnusoikeuden avaamisella.

Paliskunta katsoo edellä perustelluista syistä ja toiminnan aiheuttamien vaikutusten vuoksi, ettei Välimaan luonnontilaiselle, rauhalliselle laidunalueelle tule kaavoittaa uutta rakentamista. Kaavan mahdollistama rakentaminen ja sen alueelle ja ympäristöön väistämättä lisääntyvä toiminta aiheuttavat paliskunnan poronhoidolle suoria ja epäsuoria haitallisia vaikutuksia. Asutuksen ja matkailutoimintojen levittäytyminen uusille rauhallisille alueille aiheuttaisi huomattavaa haittaa poronhoidolle. Paliskunta on huolissaan tilanteesta ja vastustaa alueen kaavoittamista uudelle rakentamiselle.

Vastine: MRL 42 § mukaan yleiskaava on ohjeena laadittaessa tai muutettaessa asemakaavaa ja MRL 54 § mukaan asemakaava laadittaessa on oikeusvaikutteinen yleiskaava otettava huomioon. Yleiskaavassa suunnittelualue on osoitettu tiiviin loma-asutuksen alueeksi.

Inarin Lapin Vesi Oy

Inarin Lapin Vesi Oy pyytää varaamaan korttelin 438 (kaavaehdotuksessa 437) pohjoispuolelle alueen jätevesipumppaamoja varten. Muutoin kaavasta ei ole lausuttavaa.

Vastine: Korttelin 437 pohjoispuolelle varattiin yhdyskuntateknistä huoltoa palvelevien rakennusten ja laitosten alue.

Inarin Luonnonystävät

Inarin Luonnonystävät ry katsoo, että

1) kaavoitettava alue palvelee kestävämmiin Saariselän aluetta matkailukohteena siten, että siitä poistetaan 12 tonttia, jotka sijaitsevat lähinnä UK-puistoa, sijaitsevat nykyisen Kuutamoladun päällä sekä vanhan pilkkareitin päällä. Tonttien rakennusneliömäärä tulee pudottaa normaalikokoisiksi (100-200 neliötä).

Vastine: Saariselällä on vajausta omakotitalotonttien tarjonnassa ja tällä asemakaavan laajennuksella pyritään turvaamaan tonttitarjontaa vuosiksi eteenpäin. Ympäristön kannalta on järkevää hyödyntää rakentamisen piiriin otettava alue tehokkaasti, mutta luontoarvot huomioiden.



Mikäli kaavoitettavalta alueelta poistettaisiin 12 tonttia, tulisi alueen infran rakentaminen huomattavan kalliiksi, mikä puolestaan heijastuisi negatiivisesti myytävien tonttien hintoihin. Uudet rakennuspaikat sijaitsevat Kuutamoladun läheisyydessä, eivät reitin päällä. Kaavaehdotuksessa rakennuskortteleita siirrettiin hieman etäämmälle Kuutamoladusta ja reitin sijainti on osoitettu merkinnällä asemakaavassa. Tulevien asuinrakennusten ja reitin väliin jää metsää suojavyöhykkeeksi.

Valmisteluvaiheesta on pyydetty lausunto Saamelaismuseo Siidalta, joka on todennut, ettei suunnittelualueella sijoitu valtakunnallisesti merkittäviä rakennettuja kulttuuriympäristökohteita eikä alueella ole tunnettuja kiinteitä muinaisjäännöksiä. Muinaisen Ruijanpolun reittilinjaus päättyy Museoviraston kartta-aineistossa Laanilaan, lähelle Savottakahvilaa.

Suunnittelualueen rakennuskortteleiden yhteenlaskettu tehokkuusluku (e) on 0,18, mitä voidaan pitää vielä maltillisena rakennustehokkuutena. Rakentamisesta aiheutuvien haittojen vähentämiseksi rakentamista ohjataan kaavamerkinnöin ja määräyksin.

2) UK-puiston reuna-alueelle on tehtävä luontoselvitys tai Natura -arviointi UK-puiston luontoarvojen (lajit, luontotyyppit) säilymiseksi. Se olisi jo kaavoituksen ja Saariselän maineen vuoksi välttämätöntä.

Vastine: Asemakaavoitettavalta alueelta on laadittu luontoselvitys 18.8.2022, jonka pohjalta kaavaa on suunniteltu. Laajempi vaikutusten arviointi ja kaavoitusalueen maankäytön suuntaviivat on päätetty yleiskaavoituksen yhteydessä, alueella on voimassa Saariselän osayleiskaava, joka on hyväksytty Inarin kunnanvaltuustossa 10.11.2011 § 57 ja kaava on tullut lainvoimaan 28.5.2014. Yleiskaavassa suunnittelualue on osoitettu tiiviin loma-asutuksen alueeksi.

Kaavamerkinnöillä ja -määräyksillä varmistetaan, että rakentaminen sopii ympäristöön ja luonnolle aiheutuvat haitat jäisivät mahdollisimman vähäisiksi. Suojelumerkinnöin edistetään luonnon monimuotoisuuden säilymistä. Inarin kunnan uudet asemakaavoitettavat alueet tullaan liittämään Inarin Lapin Vesi Oy:n ylläpitämään vesi- ja viemärialueeseen. Välimaan asemakaavoituksen yhteydessä ei katsota tarpeelliseksi suorittaa laajempaa luontoselvitystä tai Natura -arviointia.

3) kaava-aluetta ja sen tontteja ei saa muuttaa myöhemmin matkailukohteiksi eikä tontteja saa käyttää airbnb- majoitukseen.

Vastine: Alueen tulevaisuuden maankäyttöä ja rakennusten vuokraukseen liittyviä kysymyksiä ei voida tässä asemakaavoituksessa ratkaista. Kaavalla osoitetut rakennuspaikat ovat pysyvään asumiseen tarkoitettuja erillispientalojen tontteja.

