

Maire Puikko
luontokartoittaja
15.8.2022

1. ALUEEN KUVAUS

Kartoitettava alue sijaitsee Raja-Joosepintien varrella osoitteessa Raja-Joosepintie 2275, jossa hiekkatie erkanee Raja-Joosepintieltä. Hiekkatie menee pohjoiseen Uusijoki-nimisen joen itäpuolella ja lävistää kartoitettavan tontin. Etäisyys Raja-Joosepintielle tontilta on puolisen kilometriä.

Kartoitettava alue on kooltaan noin 2,8 hehtaaria ja länsisivu on Uusijoen mutkittelevaa rantaa noin 100 metrin pituisena, muut rajat ovat viivasuoria melkein kohtisuoraan länsi-itä- (200 metriä leveä) ja pohjoinen-eteläsuuntaisina (170 metriä pitkä) muodostaen vinokasneliön mallisen tontin.

Alue on rakennettu siten, että tontin halkaisevan hiekkatien länsipuolella pohjoisimpana on hirsirakenteinen päärakennus nimeltään Uusijoki, etelämpänä hiekkatieen vierellä on Tievatupa-niminen puurakenteinen majoitusrakennus ja Uusijoen rannalla on hirsirakenteinen rantasauna. Lisäksi pihapiirissä on pyöröhirsirakenteinen liiteri ja hirsirakenteinen ulkohoysikkä, jonka vieressä on sekajättemolokki. Hiekkatien itäpuolella on pystylautarakenteinen liiteri jonka ympärillä on puukasoja.

Hiekkatieltä lähtee päärakennuksen kohdalta mönkijäura idän suuntaan ja se kaartaa koilliseen alueen keskiosassa. Tämän uran varrella on lähellä rakennuksia kuusikulmainen hirsinen tulisteluiuistuinkehikko ja sen keskellä betonirengas tulikehänä. Keskemmällä metsää mönkijäuran varrella on aukea alue, jossa on osittain poltettua puuta ja muuta ainesta sekä koillisosassa on kasa purettuja kattolautoja. Maasto on polttopaikoilla sekä uralta luoteeseen kulunutta, sillä myös metsässä on viihdytty tulistelemassa tai istuttu passissa metsästettäessä. Lisäksi lautarakenteisen liiterin vierestä lähtee polku-ura koillisen suuntaan ja kasvillisuus on paikoin kulunutta polun varrella.

Maastoltaan kohde on tasaisesti itään päin hieman nousevaa vaaran rinnettä ja ainoa jyrkästi nouseva kohta on pohjoisrajalla sijaitseva kumpare. Myös joen rannassa on jyrkkä putous veteen.

Vesistöjä alueella on Uusijoen rantaosa ja koilliskulman puro.

2. KARTOITUSMENETELMÄ JA -AIKA

Alue kartoitettiin kävelemällä maasto läpi kesäkuun loppupuolella, jolloin tehtiin sekä lintujen kartoitus että alustava tutustuminen kohteeseen, ja toisen kerran käytiin kasvien parhaimpaan kukkimisaikaan elokuun alussa. Metsä- ja suotyyppien, puuston ja kasvilajien lisäksi maastokarttaan merkittiin muut alueelta löytyvät yksityiskohdat.

Myöhemmin sisätyönä tehtiin kasvillisuus- ja arvokkaat elinympäristöt -kartat sekä kirjoitettiin sanallinen luontoselvitys.

Tämä luontoselvitys koskee vain kasvillisuutta, alueen pienialaisuuden vuoksi ei erillistä sienikartoitusta pidetty tarpeellisena.

3. LINNUT JA MUUT ELÄIMET

Lintukartoitus tehtiin 24.6.2022 ja linnuista äänessä olivat iltapäivällä klo 13.00-15.30 välisenä aikana Inarin Lapissa tyypilliset lajit: järripeippo, punakylkirastas ja pajulintu. Heinäkuussa linnusto lisääntyi pohjantikan ja västäräkin verran.

Muista eläimistä alueella havaittiin maassa olevista jätöksistä poron liikkuneen alueella,

sekä heinäkuussa jänis hyppeli pakoon rakennusten läheltä.

4. KASVILLISUUS

Metsätyypeiltään kartoitettavan alueen metsät kuuluvat metsätyyppiluokittelussa kuivahkoihin, kuiviin ja lehtomaisiin kankaisiin sekä on myös yksi karukkokangaskuvio. Soista esiintyy luhtaa ja rämettä pienialaisina kuvioina. Rakennusten lähellä kasvaa metsälajistosta poikkeavasti paljon erilaisia heiniä mm. viitakastikkaa ja nurmilauhaa sekä myös nokkosta, oravanmarjaa, niittyleinikkiä, voikukkaa ja valkoapilaa.

Kuivahkoilla kankailla mänty on yleisin puulaji ja hieskoivu kasvaa kohtalaisesti mutta ei ole kovin runsas. Muut yleiset puulajimme haapa, pihlaja ja raita ovat kuivahkoilla kankailla kitukasvuisia, kuitenkin puiksi varttuvia yksittäisiä sekapuita. Pensaskerros on heikosti kehittynyt ja kenttäkerros vahvasti varpuvaltainen – puolukka on lähes aina mustikkaa peittävämpi ja variksenmarja runsastuu kohti pohjoista. Kanervaa esiintyy kuivahkoilla kankailla lähes aina.

Kartoitettava alue on kuivahkoa kangasta lähes koko alue. Puusto on hiekkatien itäpuolella pääosin noin 50-100-vuotiasta harvennettua tasa-asentoista männikköä, mutta hiekkatien länsipuolella pienellä alalla kasvaa myös yli 300-vuotiaita paksuja mäntyjä. Näissä paksuissa puissa näkyy joskus olleen metsäpalon jälkiä kyljestymisinä ja mäntyjen alla kasvaa tiheänä 8-metrisiä riukumäntyjä. Koivuja kasvaa hyvin vähän ja keloja on muutamia maassa makaavina pitkälle lahonneina runkoina.

Kasvilajeista kasvaa melkein pelkästään variksenmarjaa, puolukkaa, mustikkaa, juolukkaa ja suopursua. Paikoin on pelkkää jäkälää ja kanervaa kasvavia laikkuja Sammalista seinäsammal ja kynsisammal ovat yleisimpiä.

Kuivilla kankailla puusto on aina mäntyvaltaista ja jos lehtipuita esiintyy ne jäävät useimmiten pensaskerrokseen. Yleensä pensaita ei ole lainkaa paitsi katajaa pienikokoisena siellä täällä. Kenttäkerroksessa kanerva on valtalaji mutta puolukka on myös runsas, mustikka taas melko niukka. Varttuneissa metsissä variksenmarja on tavallisesti runsaampi kuin kanerva.

Uusijoen kartoitettavalla alueella kuivaa kangasta on alueen keski- ja koillisosissa ja puusto niillä on tasa-asentoista harvennettua mäntyä, iältään 150-200-vuotiasta, mutta hiekkatien länsipuolella on pieni ala, jossa männyt ovat 200-300-vuotiaita ja alla kasvaa noin 50-vuotiaita riukumäntyjä vähän.

Kasveista esiintyy vain kanervaa, puolukkaa, seinäsammalta, kynsisammalta ja jäkäliä, paikoin myös kangaskeltaliekoa.

Karukkokankailla maa peittyi lähes yhtenäiseen jäkälikkoon muun aluskasvillisuuden ollessa hyvin vähäistä. Mänty on ainoa puumaiseksi kehittyvä puulaji mutta sekin kasvaa hitaasti ja jää matalaksi.

Kartoitettavalla alueella on koillisosassa karukkokangaskumpare. Puusto on harvennettua eri-ikäistä mäntyä, joista kylläkin pienimmät ovat kuolleet pystyyn. Kasvillisuus on lähes ainoastaan jäkälää muruina mutta on myös pieniä laikkuja sianpuolukkaa, variksenmarjaa ja karhunsammalta.

Lehtomaiset kankaat ovat yleisilmeiltään ruohoisia ja heinäisiä kasvupaikkoja ja niitä on yleensä rinteiden alaosissa, jonne mäen lakien ja ylärinteiden hienorakeinen maa-aines on valunut. Pohjois-Suomessa pääpuulaji on koivu ja haapa kasvaa kookkaaksi ja sileärunkoiseksi. Pensaskerroksessa kataja on tavallisin, varvusto on korkeaa ja rehevää ja tyyppillisiä kasveja ovat metsäkurjenpolvi, metsäimarre ja ruohokanukka.

Kartoitettavalla alueella lehtomaista kangasta on Uusijoen ranta ja pienet alueet aivan pohjois- ja etelärajojen tuntumassa. Puusto on paksuja yksittäin kasvavia koivuja ja seassa

on isoja 200-vuotiaita mäntyjä. Isoja keloja on kaatuneena jokeen muutamia, ja sekä pystyssä että maahankaatuneina on eriasteisia lahopuita.

Kasvilajeista kartoitettavan alueen lehtomaisilta kankailta löytyy mm. raita, metsätähti, mesimarja, kultapiisku, viitakastikka, nuokkotalvikki, metsäkorte ja vanamo. Yleisimpinä sammaleina ovat metsäliekosammal ja kerrossammal.

Luhdat ovat tulvavaikutteisia soita, jotka sijaitsevat vesistön vaikutuspiirissä. Ne ovat metsä- ja vesiekosysteemien vaihtumisvyöhykkeitä, joilla on hyvin suuri merkitys luonnon monimuotoisuudelle.

Kartoitettavalla alueella koivuluhtaa on lounaiskärjessä, jossa joki tekee mutkan länteen. Siellä kasvaa tiheähkön koivu- ja katajakasvillisuuden alla rehevästi sara- ja heinäkavillisuutta mm. vesisara, tuppisara, nurmilauha, lapinlauha ja viitakastikka sekä siellä kasvaa myös mm. metsäkurjenpolvi, mesiangervo, lääte ja huopaohdake. Sammalista yleisin on metsäliekosammal.

Rämeet jaetaan kasvillisuuden ja turpeen paksuuden mukaan eri luokkiin ja Uusijoen kartoitettavalla alueella on rahkarämettä koilliskulmassa, jossa puro virtaa idästä lyhyeksi aikaa kartoitettavan alueen sisälle.

Kasveista yleisimpiä ovat kitukasvuiset männyt katajan, rämevarpujen ja rahkasammalien kanssa sekä siniheinä, tuppisara ja korpiorvokki.

Ranta- ja vesikasvillisuudesta Uusijoki-kohteen rannalla esiintyy runsaana hiekkapohjalla vedessä kasvavana heinävitaa. Rantakasvillisuudessa esiintyy mm. kurjenjalkaa, nuokkotalvikkia, rönsyrölliä, mesiangervoa ja järvikortetta mutta kaikkia niukasti. Kuivemmalla maalla rannassa kasvaa runsaana vanamo, juolukkaa, suopursua ja pohjanpajua.

5. ARVOKKAAT ELINYMPÄRISTÖT

1) Uhanalaiset lajit

Kartoitettavalla alueella havainnoiduista linnuista ovat uhanalaisia luokituksella NT Silmälläpidettävä **järripeippo** (*Fringilla montifringilla*) ja **västäräkki** (*Motacilla alba*).

Järripeippo pesii valoisissa havu- ja sekametsissä sekä tunturikoivikoissa ja sen kanta on vahvin Pohjois-Suomessa. Västäräkki esiintyy pihapiirissä melko pelottomana.

2) Metsälakikohteet

Kartoitettavan alueen koilliskulman halkaisee melko vuolaana virtaava **puro**, joka kuuluu metsälain mukaisiin erityisen tärkeisiin elinympäristöihin. Puro muodostuu mönkijäuran itäpuolella, kun useita rämeeltä virtaavia noroja yhdistyy juuri ennen mönkijäuraa. Uran puro alittaa yhtenä purovirtaamana ja jatkaa kulkuaan länteen kartoitettavan alueen ulkopuolella ja yhtyy viimein jokeen. Puron lähiympäristö luo metsäluontoon ekologista ja eliölajistollista vaihtelua.

Puro lähiympäristöineen on merkitty karttaan sinisellä.

Vähäpuustoinen suo sijaitsee alueen lounaisosassa ja se muodostuu Uusijoen rannan koivuluhdasta. Toinen pienialainen vähäpuustoinen suo on alueen koilliskulmassa, jossa puro virtaa suon läpi. Nämä metsälain mukaiset erityisen tärkeät elinympäristöt ovat luonnontilaisia ja muodostavat ekologisesti erikoiset kasvuympäristöt.

Vähäpuustoiset suot on merkitty karttaan sinisellä vinoviivituksella sinisen taustan päälle.

3) Uhanalaiset luontotyypit

Kartoitettavan alueen Uusijoen lehtomaisen kankaan alat kuuluvat Suomen luontotyyppien uhanalaisuusluokituksen 2018 mukaisesti **Vanhoihin lehtipuuvaltaisii lehtomaisiin ja tuoreisiin kankaisiin**, jotka ovat Pohjois-Suomessa uhanalaisia määritelmällä EN Erittäin uhanalainen. Hyvin pieni ala kuivista kankaista kuuluu **Varttuneisiin kuiviin kankaisiin**, jotka ovat Pohjois-Suomessa uhanalaisia määritelmällä VU Vaarantunut, ja lisäksi pieni ala kuivahkoista kankaista kuuluu **Varttuneisiin kuivahkoihin kankaisiin**, jotka ovat Pohjois-Suomessa uhanalaisia määritelmällä NT Silmälläpidetävä.

Näistä lehtomaiset kankaat on väritetty karttaan tummanvihreällä, kuiva kangas ruskealla ja kuivahko kangas vaaleanvihreällä.

Suomen ympäristökeskuksen suositukset uhanalaisille luontotyypeille on että **säästetään ekologisesti hyvälaatuiset metsäluontotyyppien esiintymät, erityisesti vanhat metsät.**

Lisäksi keskus on halunnut kiinnittää huomiota siihen, että kuntien rooli elinympäristöjen heikentymisen estämisessä on yksi tärkeä osa, ja että erityisesti maankäytön suunnittelun kaikilla tasoilla uhanalaisuus on otettava huomioon.


6. MUITA HUOMIOITA

Eri puolilla aluetta on joko roskien poltto- tai dumpauspaikkoja. Roskista voi päätellä että vuosikymmeniä sitten on kaivettu tai heitetty erilaisia rauta-, lasi- ja rakennusjätteitä maaston notkelmakohtiin tai pieniin kuoppiin. Erityisesti etelärajan notkelmaan on heitetty runsaasti rakennusjätettä. Mönkijäuran vieressä alueen keskellä on yksi kohta, jossa on poltettu erilaisia tavaroita ja siinä näkyy palamatta jääneitä lautojen ym. paloja. Metsässä polttopaikan vieressä on myös osin sammaleiden peittäminä lasipullojen sirpaleita, muutama patteri, metallirasioita, kumikengän jäännösiä ym.

Jokeen johtaa kolmessa kohtaa portaat – yhdet päärakennuksen kohdalta ja toiset suoraan saunalta ja kolmannet kauempaa saunalta sen lounaispuolelta. Päärakennuksen ja saunan portaiden päässä on pieni laituria 5 metriä leveään Uusijokeen. Päärakennuksen pohjoispuolella pihassa on muutamia savustuspönttöjä ja pöytiä, ja hyysikän lähellä on lahoamassa puisen lumiauran osat. Lisäksi pieni lentopallokenttä sivutolppineen on kuusikulmaisen tulistelupaikan itäpuolella ja siinä maa on hienoa hiekkaa.

Muutama asia tontilla jäi epäselväksi: ensinnäkin saunan portaiden vierellä on joenpenkka peitetty tiukasti vihreällä muovipressulla ja pressu on kiinnitetty lähimäntyihin ja saunan portaisiin naruilla, ja toiseksi alueen hiekkapitoisiin törmiiin on kaivettu pieniä, kooltaan 1 x 1 metriä olevia kuoppia nelisen kappaletta.

Menesjärvellä 15.8.2022


Maire Puikko

LIITTEET Kasvillisuuskartta
Arvokkaat elinympäristöt -kartta

LÄHTEET

Finlex-Valtion säädöstietopankki: <http://www.finlex.fi> > Metsälaki 12.12.1996/1093

Finlex-Valtion säädöstietopankki: <http://www.finlex.fi>> Vesilaki 27.5.2011/587

fi.wikipedia.org-nettisivut. Luettu 26.7.2022.

Hotanen, J.-P., Nousiainen, H., Mäkipää, R., Reinikainen, A. ja Tonteri, T. 2013. Metsätyypit – opas kasvupaikkojen luokitteluun. Metsäkustannus. 192 s.

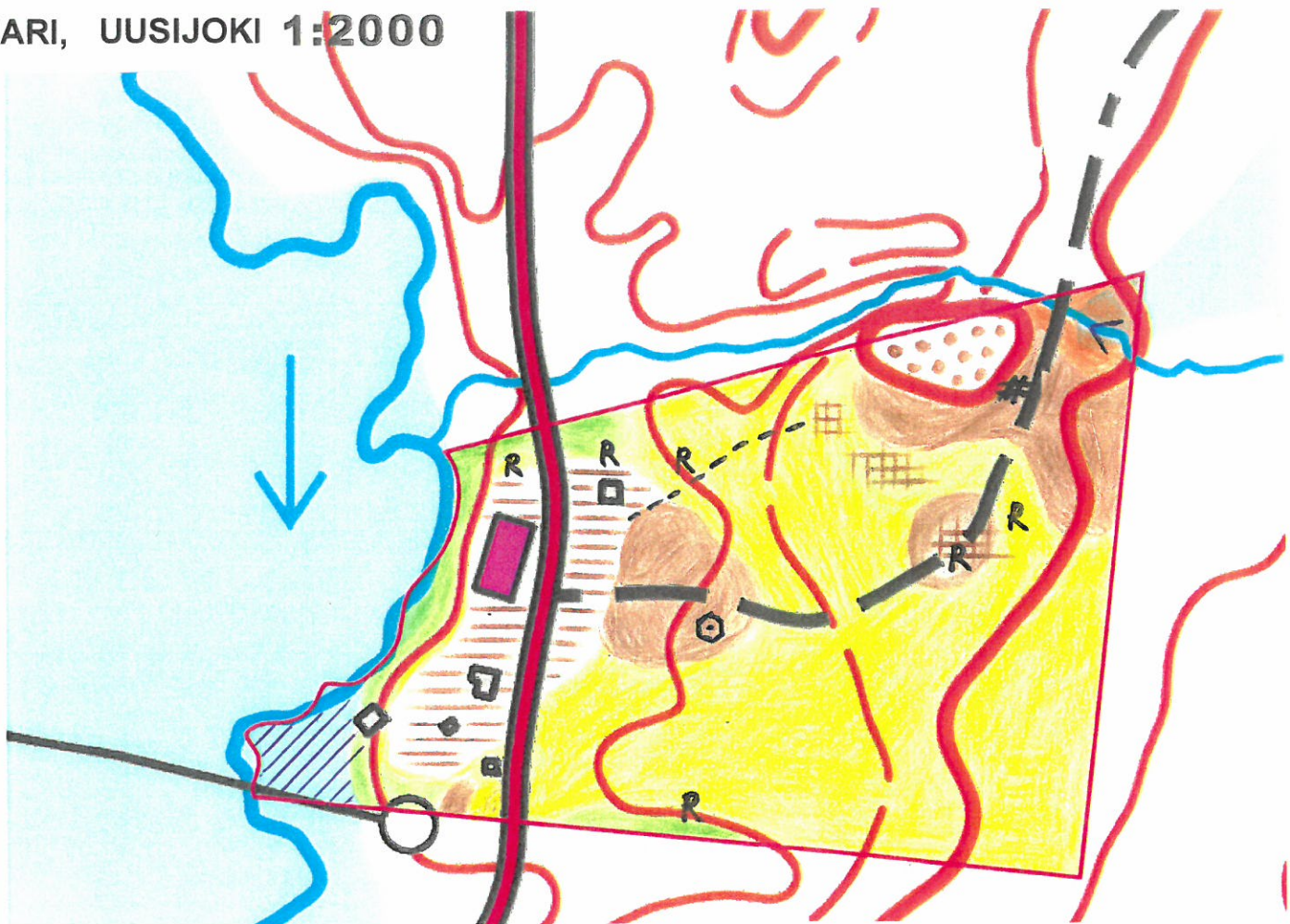
Laine J., Vasander H., Hotanen J-P., Nousiainen H., Saarinen M. ja Penttilä T. 2012. Suotyypit ja turvekankaat – opas kasvupaikkojen tunnistamiseen. Metsäkustannus. 160 s.

Luontotyyppien uhanalaisuus 2018-loppuseminaarissa 18.12.2018 pidetyt esitelmät: Miten tästä eteenpäin? (Aulikki Alanen, ympäristöministeriö). Luettu 10.9.2019 www.ymparisto.fi > Luonto > Luontotyypit > Luontotyyppien uhanalaisuus.

punainenkirja.laji.fi-nettisivut. Luettu 20.7.2022.

Suomen luontotyyppien uhanalaisuus 2018. Luontotyyppien punainen kirja. Osa 2 - Luontotyyppien kuvaukset. Tytti Kontula ja Anne Rainio (toim.) Suomen ympäristö 5/2018. Suomen ympäristökeskus ja Ympäristöministeriö. Helsinki <http://urn.fi/URN:ISBN:978-952-11-4819-4>

INARI, UUSIJOKI 1:2000




LUONTOSELVITYS / KASVILLISUUS

KARTTAMERKINNÄT

Kasvillisuus:

-  Lehtomainen kangas
-  Kuivahko kangas
-  Kuiva kangas
-  Karukkokangas
-  Luhta
-  Räme
-  Kasvillisuudeltaan heinittynyttä
-  Kasvillisuudeltaan kulunutta

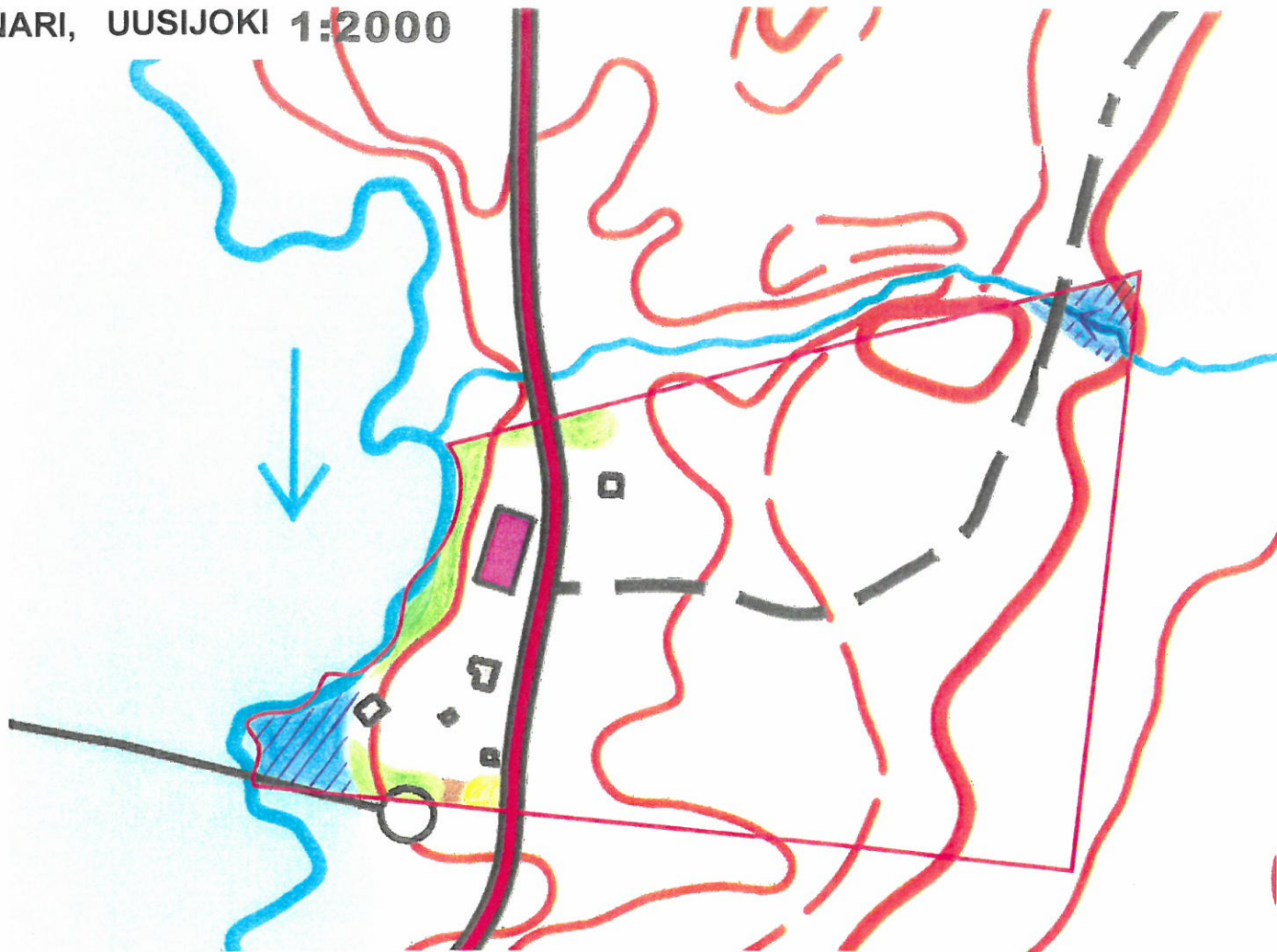
 Joki, puro tai noro

Muut:

-  Tulistelupaikka
-  Lautakasa
-  Roskien poltto- tai dumpauspaikka
-  Polku

15.8.2022 M. Piippo



INARI, UUSIJOKI 1:2000





LUONTOSELVITYS / ARVOKKAAT ELINYMPÄRISTÖT

KARTTAMERKINNÄT

Metsälaki:

-  Puro tai noro lähiympäristöineen
-  Vähäpuustoinen suo

Uhanalainen luontotyyppi:

-  Varttuneet lehtipuuvaltaiset lehtomaiset ja tuoret kankaat VU
-  Varttuneet kuivat kankaat VU
-  Varttuneet kuivahkot kankaat NT

15.8.2022 M. R. L.

50 m

1:2 000

Maastokartta, Maanmittauslaitos, Kiinteistörajat ©Maanmittauslaitos